

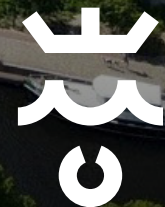
Leidschendam-
Voorburg

Koersnotitie omgevingsvisie 2050

Leidschendam-Voorburg

Samen bouwen aan een groene, duurzame toekomst

Publiekssamenvatting



1. Een gemeente om trots op te zijn

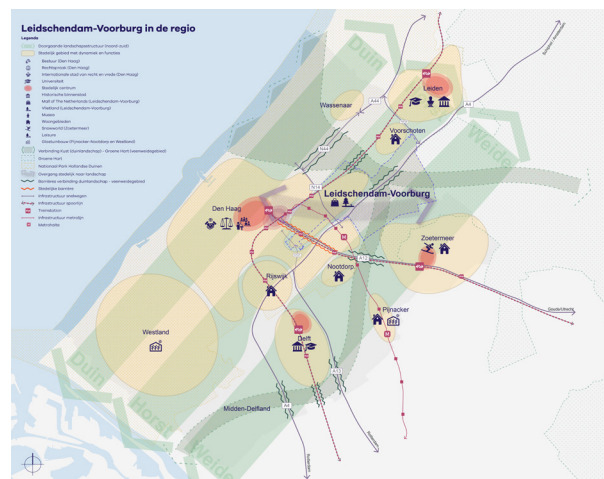
1.1 Inleiding

Dit is de publiekssamenvatting van de koersnotitie voor de omgevingsvisie 2050 van Leidschendam-Voorburg. Wilt u meer lezen van de koersnotitie? Kijk dan op www.lv.nl/omgevingsvisie voor de volledige koersnotitie.

De koersnotitie is een opstap naar een omgevingsvisie om te bepalen hoe onze omgeving er in de toekomst uit moet komen te zien. Bestaande kwaliteiten willen we daarbij behouden en versterken. En die kwaliteiten hebben we veel; we zijn een prachtige gemeente! Een gemeente met veel groen, veel historie, veel voorzieningen, een mooi landschap en de grote stad op een steenworp afstand.

1.2 Leidschendam-Voorburg in de regio

De gemeente is verbonden met de regio en het landschap. We zijn deel van een druk gebied met veel voorzieningen voor onder andere onderwijs, kunst, cultuur, sport en zorg. Maar de regio is ook rijk aan natuur en landschap. Deze gebieden zijn een belangrijke tegenhanger van de stad. De regio is erg goed bereikbaar door de wegen en spoorwegen. In de regio is onze gemeente vooral te omschrijven als een woongemeente met een groot buitengebied en met The Mall en Vlietland als belangrijke publiekstrekkingen.



Figuur 1. Leidschendam-Voorburg in de regio (bron: Buro SRO)

1.3 Kenmerken en kwaliteiten gemeente

We zijn een gemeente met veel groen waarin het aantrekkelijk is om te wonen. De 3 kernen Leidschendam, Stompwijk en Voorburg dragen hier ieder op hun eigen wijze aan bij. De belangrijkste kwaliteiten van onze gemeente als geheel zijn:

- 1 Groen en rijk aan historie;
- 2 Rustig stedelijk en hoogwaardig wonen;
- 3 Hoog niveau aan voorzieningen (zorg, onderwijs, cultuur, sport, winkels);
- 4 Goede bereikbaarheid van de hele Randstad.

Historie

Veel van de gebouwen en gebieden in onze gemeente zijn oud en waardevol. Zo hebben we

historische dorpskernen, de Vliet, de trekvaart en veel landgoederen en buitenplaatsen. We maken deel uit van werelderfgoed en hebben beschermde stads- of dorpsgezichten en veel monumenten binnen onze gemeentegrenzen.

Landschap en groen

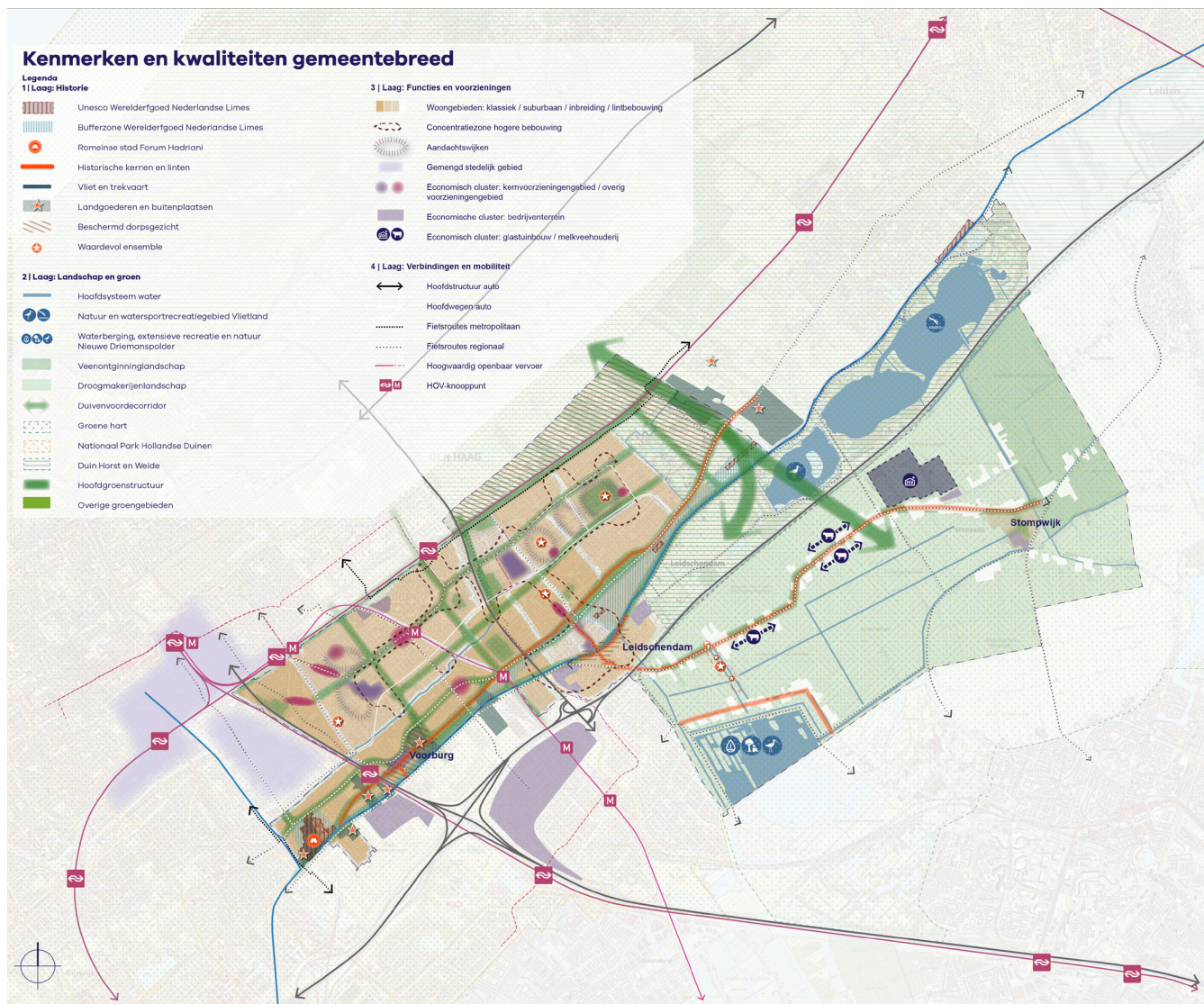
Het landschap in onze gemeente is ook waardevol. Met name de openheid, het waterrijke karakter en de verbinding tussen het duinlandschap en het Groene Hart zijn belangrijk. In de bebouwde omgeving hebben we 8 grotere groenzones, meerdere kleine parken en groengebieden en groene woonwijken.

Functies, voorzieningen en bereikbaarheid

In Leidschendam-Voorburg zijn verschillende typen woonwijken aanwezig. We hebben een sterke lokale economie en een goed aanbod aan voorzieningen op het gebied van kunst en cultuur, recreatie en toerisme, sport, zorg en onderwijs. Onze gemeente is goed bereikbaar door de wegen, spoorwegen, openbaar vervoer en fietspaden.

Gezondheid en samenleving

We hebben geen zware, vervuilende bedrijven in onze gemeente die voor veel overlast van bijvoorbeeld geluid of geur zorgen. Wel zorgt het verkeer voor geluidsoverlast, luchtvervuiling en trillingen. Gemiddeld genomen gaat het goed met de gezondheid van onze inwoners. Wel zijn er gebieden waar het minder goed gaat.



1.4 Wat leeft er en wat komt er op ons af?

Als voorbereiding op de visie hebben we uitgebreid gesproken met inwoners en andere belanghebbenden. Ook hebben we goed gekeken naar de ontwikkelingen die er de komende tijd op ons afkomen. Dit heeft geleid tot 5 zogeheten toekomstbeelden (perspectieven): hoogwaardig verblijfsklimaat, goed verbonden, van en voor iedereen, economisch vitaal en duurzaam toekomstbestendig. Per gebied (Leidschendam en Voorburg, Stompwijk en het buitengebied) is vervolgens bekeken welke koers en keuzen daaruit volgen.

^ **Figuur 2. Kenmerken en kwaliteitenkaart** (bron: Buro SRO)

2. 5 toekomstperspectieven

2.1 Een hoogwaardig verblijfsklimaat

We streven naar een prettige, gezonde en veilige omgeving om in te verblijven. Met de inrichting en het onderhoud van de omgeving zorgen we daarvoor.

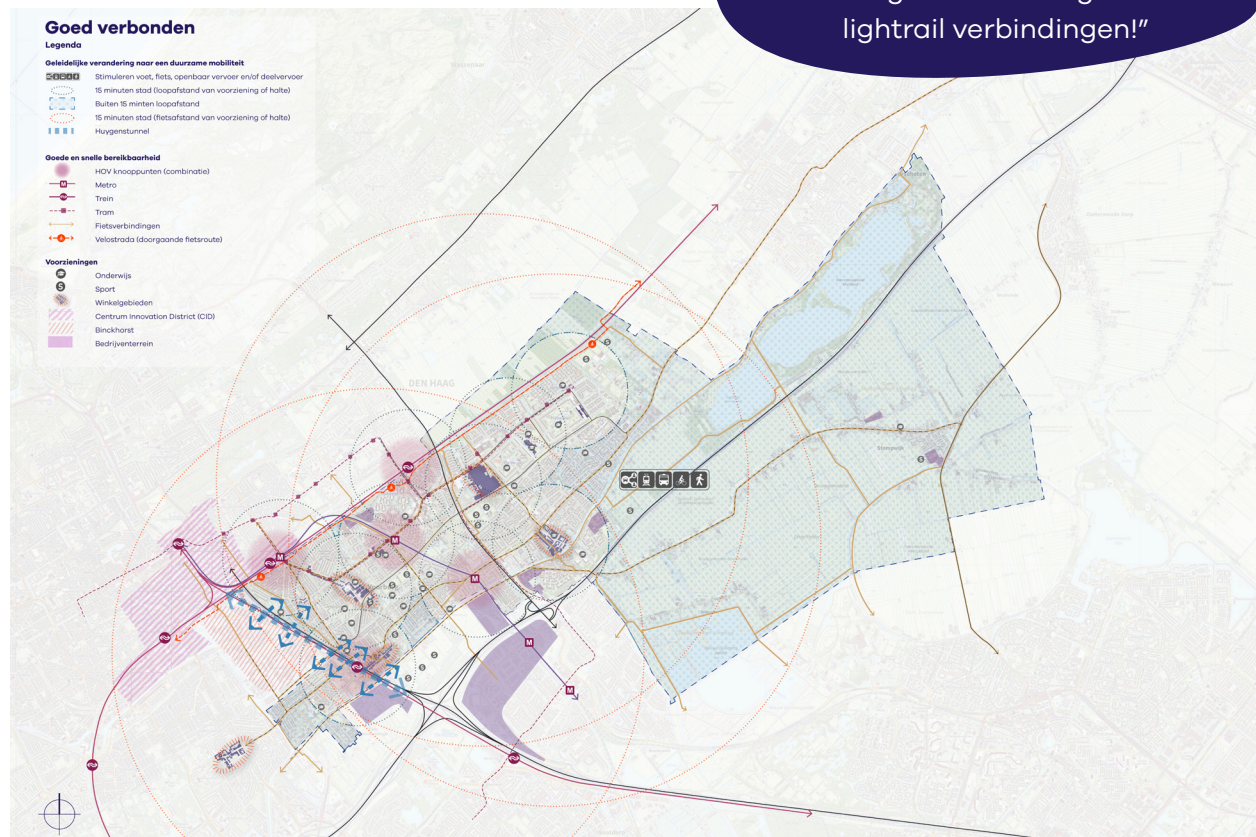
Het is daarom belangrijk om veel ruimte te behouden voor groen. Zowel voor mens, plant als dier. Dit groen in onze gemeente willen we ook beter inrichten. Daarbij moet er ruimte zijn voor sport en beweging, voor ontmoeting en voor meer natuur. Ook het buitengebied moet onbebouwd, groen en open blijven. Verder willen we de historische gebieden en gebouwen behouden en beter zichtbaar maken. Ook is het belangrijk dat er zo min mogelijk milieuoverlast en vervuiling is. De kwaliteit van het water, de bodem en de lucht zijn daarom belangrijke aandachtspunten. Net als het voorkomen van geluidsoverlast. In het kader van veiligheid geven we bijzondere aandacht aan kwetsbare locaties en groepen zoals schoollocaties, woonzorggebouwen, kinderen, ouderen en mensen met een beperking.



Figuur 3: Toekomstperspectief 1: Een hoogwaardig verblijfsklimaat (bron: Buro SRO)

"Verkeersveiligheid rondom Park Leeuwenbergh moet verbeterd worden."

"Verbindingen binnen de regio zijn nu te traag. Maak meer gebruik van lightrail verbindingen!"



2.2 Goed verbonden

We willen dat onze gemeente goed bereikbaar blijft vanuit de rest van het land. En dat binnen de gemeente de voorzieningen en woonwijken goed bereikbaar blijven. We willen steeds meer aandacht voor fietsers en voetgangers, openbaar vervoer, deelauto's en elektrische auto's en minder voor het gewone autoverkeer. Door slim te kiezen waar we nieuwe gebouwen neerzetten en door de inrichting en het onderhoud van onze wegen werken we aan een 15-minuten stad. Dit betekent dat alle belangrijke voorzieningen voor onze inwoners te voet, te fiets, per openbaar vervoer of deelfervoer bereikbaar zijn binnen 15 minuten van huis. Iedereen moet zich ook op een veilige manier door onze gemeente kunnen verplaatsen en het verkeer mag niet voor te veel milieuoverlast zorgen. Met uitzondering van de hoofdwegen richten we de wegen in het bebouwde gebied daarom in als 30km/u gebieden.

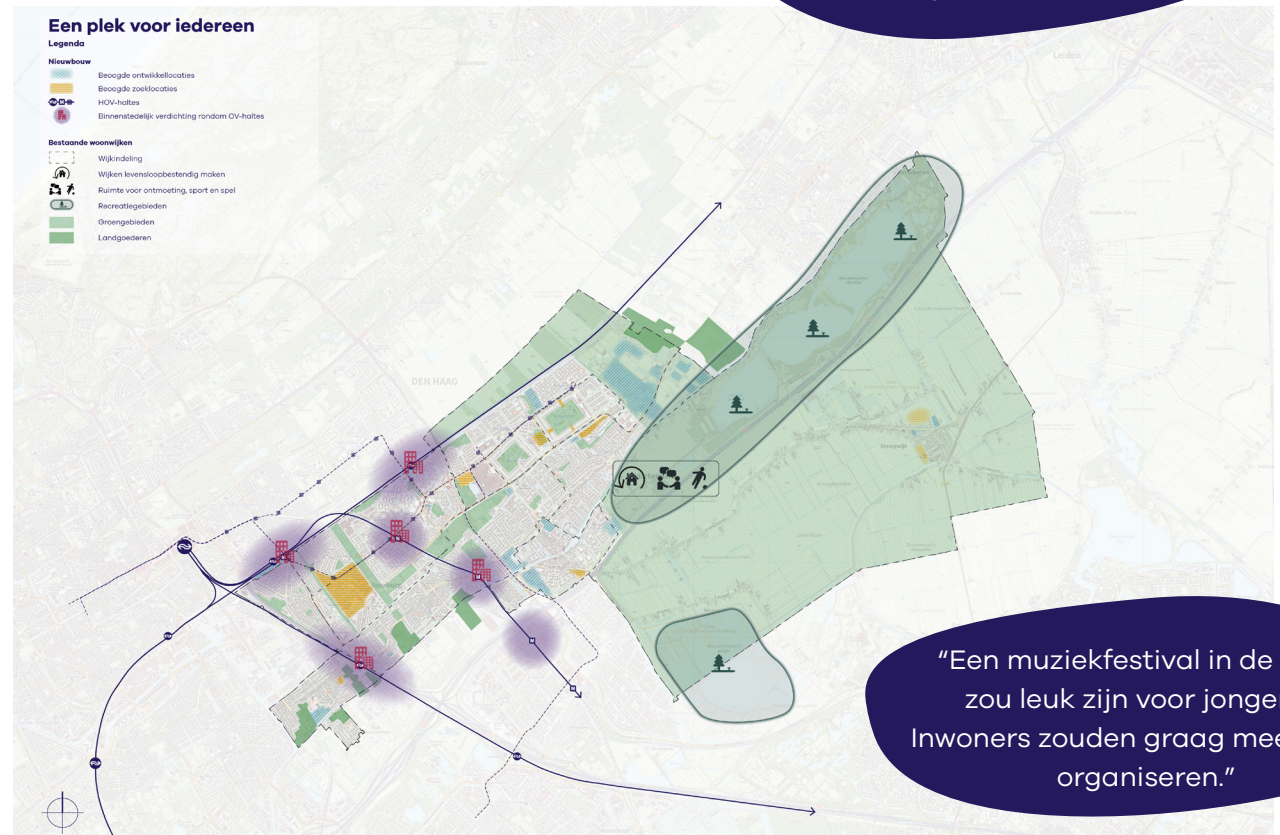
Figuur 4: Toekomstperspectief 2: Goed verbonden (bron: Buro SRO)

2.3 Een plek van en voor iedereen

Met dit thema bedoelen we meerdere dingen. We willen voor al onze inwoners een passende woning beschikbaar hebben. Om een woonplek voor iedereen te kunnen bieden bouwen we zo'n 6.000 nieuwe woningen voor de mensen waarvoor dit het hardst nodig is. Dit betekent vooral woningen voor starters, jongeren, jonge gezinnen en senioren. Naast nieuwe woningen zorgen we er ook voor dat de bestaande woningen op de juiste manier benut worden of geschikt gemaakt worden voor de mensen die het hardst een woning nodig hebben.

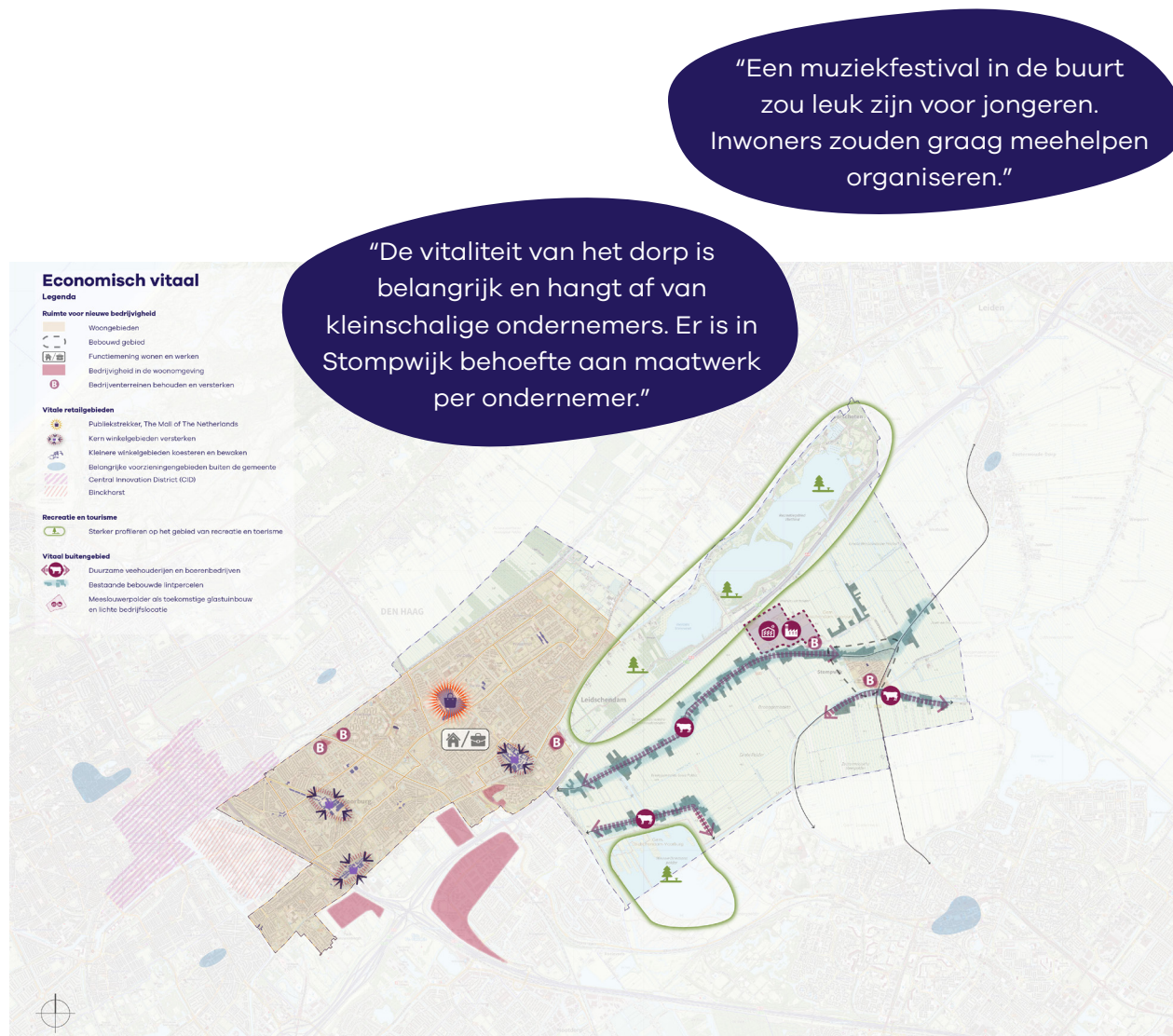
Maar een plek voor iedereen betekent niet alleen een woonplek. Ook de openbare ruimte zien we als een plek waar iedereen zich thuis moet voelen. We willen dat iedereen op een gelijkwaardige manier welkom is en dezelfde kansen krijgt om mee te doen in onze gemeente. Ongeacht afkomst, geardeheid, opleidingsniveau, geslacht, geloofsovertuiging, gezondheid of leeftijd. Tot slot zijn we geen slaapstad! Onze wijken en buurten zijn een levendige omgeving waarin genoeg te doen is en waarin iedereen gelijke kansen krijgt om zich te ontwikkelen. Er moeten genoeg voorzieningen voor iedereen beschikbaar zijn, onder andere voor sport, kunst- en cultuur, zorg en onderwijs. Het aantal voorzieningen willen we daarom mee laten groeien met de bevolkingstoename.

"Ik ben geboren en getogen Voorburger, net als mijn ouders die hier nog steeds wonen. Hopelijk willen en kunnen mijn kinderen hier ook nog wonen in 2050."



"Een muziekfestival in de buurt zou leuk zijn voor jongeren. Inwoners zouden graag meehelpen organiseren."

Figuur 5: Toekomstperspectief 3: Een plek voor iedereen (bron: Buro SRO)



2.4 Economisch vitaal, passend bij een woongemeente

Er is ook veel bedrijvigheid binnen onze gemeente. Dat willen we zo houden. Kantoren, bedrijven, voorzieningen en winkelcentra zijn daarbij belangrijk. We willen nieuwe arbeidsplaatsen realiseren, zo'n 2.000 extra banen tot 2030. Daarna willen we dit mee laten groeien met het inwoneraantal. We bouwen daarbij voort op de bedrijfstakken waarin we nu al sterk zijn: dienstverlening, detailhandel en zorg. Om dit te bereiken zorgen we er bij bouwprojecten voor dat minstens 5% van de ruimte benut wordt voor voorzieningen en bedrijvigheid. In onze woonwijken stimuleren we werkfuncties en voorzieningen. Ook behouden, versterken en verduurzamen we onze zes bestaande bedrijventerreinen.

In onze 4 kernwinkelgebieden willen we de levendigheid, aantrekkelijkheid en bereikbaarheid verbeteren. De kleinere winkelgebieden in de woonwijken behouden we, deze zijn belangrijk voor ontmoeting en de samenhang in de buurt. Op het gebied van recreatie en toerisme willen we ons verder ontwikkelen. Er is veel te bezichtigen in onze gemeente en recreatie en toerisme draagt bij aan onze economie. We zorgen ervoor dat het buitengebied aantrekkelijk en groen blijft, met ruimte voor economische functies. We bekijken goed hoe de landbouw hierin een rol kan blijven spelen.

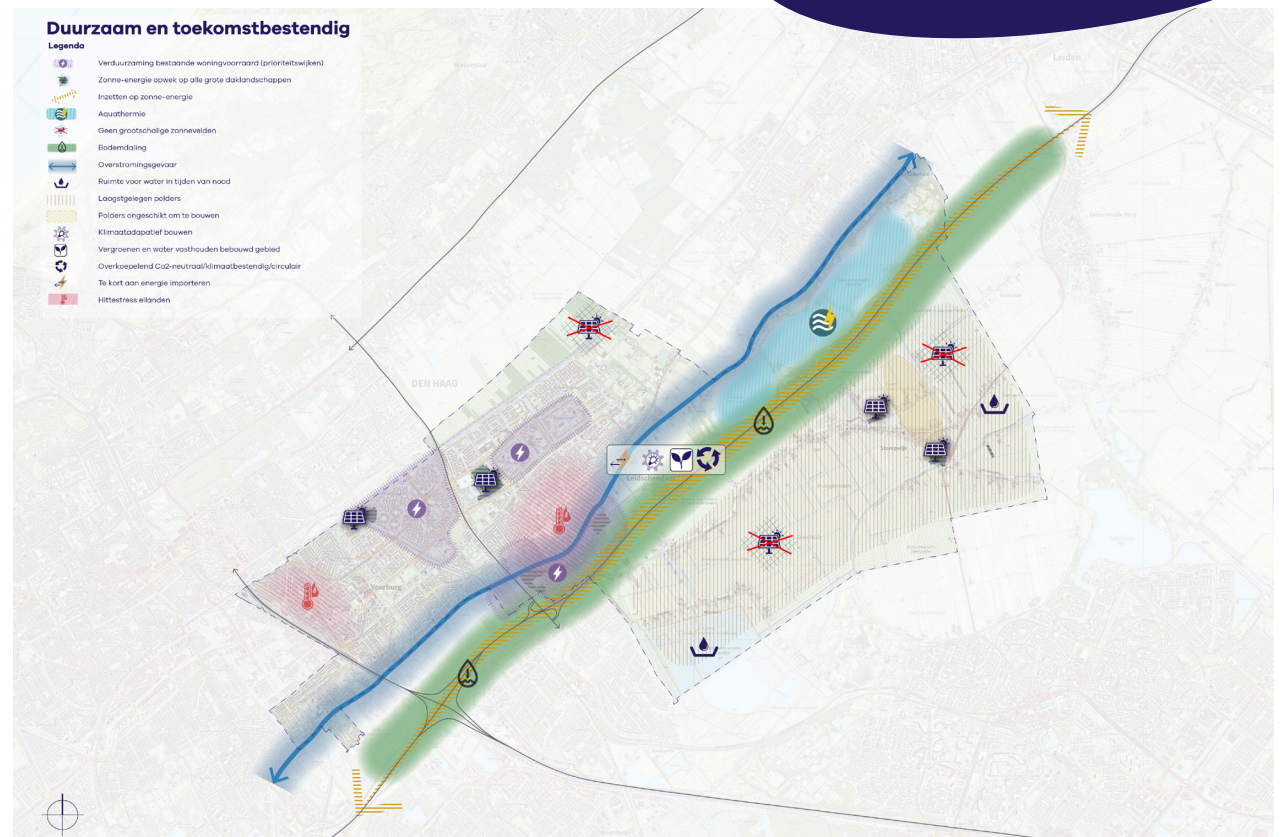
Figuur 6: Toekomstperspectief 4: Economisch vitaal, passend bij een woongemeente (bron: Buro SRO)

2.5 Duurzaam toekomstbestendig

De opwarming van de aarde is een dringend probleem. Hierin willen we onze verantwoordelijkheid nemen. Daarom maken we onze gemeente duurzaam en dragen we bij aan het tegengaan van de opwarming. Daarnaast zorgen we ervoor dat onze omgeving wordt aangepast, zodat het de gevolgen van klimaatverandering kan opvangen. Denk hierbij bijvoorbeeld aan hittegolven, extreme regenbuien, bodemdaling en droogte. We nemen daarom meerdere stappen.

In 2050 zijn we CO₂-neutraal. Dat betekent dat de hoeveelheid CO₂ die we uitstoten in evenwicht is met de hoeveelheid die er wordt opgenomen. Dit doen we door energie te besparen. Maar minstens zo belangrijk is de overgang naar hernieuwbare energie. Onze wijken laten we stap voor stap deze overgang maken. In 2050 is onze omgeving ook bestand tegen de gevolgen van klimaatverandering. Bij nieuwe bouwlocaties houden we hier vanaf nu rekening mee. Bijvoorbeeld door veel groen toe te passen en maatregelen voor de natuur te treffen. Verder werken we eraan om materialen en grondstoffen zoveel mogelijk opnieuw te gebruiken. Tot slot is het voor een duurzame ontwikkeling belangrijk dat we efficiënt bouwen.

“Plaats buurtbatterijen voor lokale opslag van stroom opgewekt door bijvoorbeeld zonnepanelen.”



Figuur 7: Toekomstperspectief 5: Duurzaam en toekomstbestendig (bron: Buro SRO)

3. Een brede blik

3.1 De koers en keuzen voor Leidschendam en Voorburg

Ontwikkellocaties

We kiezen ervoor om binnen de bestaande bebouwde omgeving nieuwe woningen te bouwen. Geen uitbreidingswijken meer dus. Dit betekent dat de nieuwe bebouwing soms wel hoger zal worden. In de omgevingsvisie geven we aan welke ontwikkellocaties er komen. Vooral bij de knooppunten voor openbaar vervoer zien we mogelijkheden. Voor de ontwikkellocaties maken we spelregels. Daarmee zorgen we ervoor dat er op die locaties veel van de ambities uit de omgevingsvisie worden waargemaakt.

Bestaande omgeving

We staan open voor het mengen van wonen en werken in onze woonwijken. Ook willen we de bestaande bebouwing goed benutten voor woningen. Bijvoorbeeld door splitsen, optoppen en uitbouwen zoveel mogelijk toe te staan. Voor onze hoofdwegen zijn goed onderhoud en veilige oversteekpunten belangrijk. Verder zetten we in op langzaam verkeer, openbaar vervoer en deelvervoer. We geven extra aandacht aan verkeersveiligheid rond scholen en andere voorzieningen. In de grote winkelcentra komen de voorzieningen in een kleiner en autoluwer gebied te liggen. Voor The Mall zetten we vooral in op een goede bereikbaarheid. We behouden onze 6 bedrijventerreinen en bieden bedrijven waar

mogelijk de ruimte om te groeien. De daken willen we benutten voor zonnepanelen of windwokkels. De wijken waar nu veel verharding is willen we vergroenen. In de hoofdgroenzones willen we meer ruimte voor natuur maken en meer sport, beweging en ontmoeting stimuleren. Vooral het gebied rond de Vliet willen we aanpakken en hier een Vlietpark van maken.

3.2 De koers en keuzen voor Stompwijk

Ontwikkellocaties

In Stompwijk willen we de voorzieningen behouden. Daarvoor zijn er nieuwe woningen nodig. We zien 3 scenario's voor de locaties waar we die woningen kunnen bouwen: 1) In het dorp, 2) In een deel van de Westeinderpolder, 3) Op de locatie van het sportveld. We gaan hier een onderzoek naar uitvoeren en op basis daarvan een keuze maken.

Bestaande omgeving

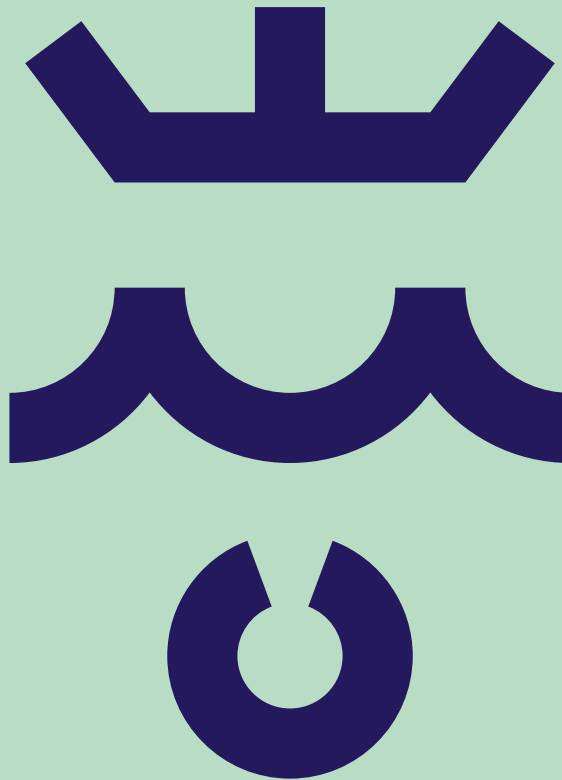
We zorgen ervoor dat het dorp haar voorzieningen behoudt en we versterken het groene karakter. Ook in Stompwijk willen we de bestaande bebouwing goed benutten voor woningen. Bijvoorbeeld door ze geschikter te maken voor ouderen of te splitsen in kleinere woningen. We behouden de bedrijventerreinen, bieden de bedrijven waar mogelijk ruimte om te groeien en willen de daken benutten voor zonnepanelen. De wegen maken we veiliger en we zetten in op een verbinding voor openbaar vervoer en een veilige, snelle fietsroute.

3.3 De koers en keuzen voor ons buitengebied

We behouden het landschap als onbebouwde, groene tegenhanger van de stad. We willen dat duurzame boerenbedrijven hierin hun rol behouden. Om het landschap open te houden, zien we hier geen ruimte voor zonneparken, maar zetten we in op andere duurzaamheidsmaatregelen. We gaan de verrommeling van de erven tegen. In de Meeslouwerpolder blijven we ruimte bieden aan kassen en overige lichte bedrijvigheid. We versterken onze natuur- en recreatiegebieden Vlietland, Leidschendammerhout en de Driemanspolder.

4. Van koers naar visie

We werken de ambities van deze koersnotitie de komende periode uit tot een omgevingsvisie. Omdat het een visie voor de hele gemeente is, zal het vooral een visie op hoofdlijnen zijn. Voor de projecten werken we met programma's. Dat zijn uitwerkingen voor een gebied of een onderwerp. De ambities uit de omgevingsvisie en de acties uit de programma's worden uiteindelijk vertaald in de regels van het omgevingsplan van de gemeente.



Koersnotitie omgevingsvisie 2050
Publiekssamenvatting
november 2024