

# Uitvoeringsplan

## Grip op Grondstoffen



Omgekeerd  
Inzamelen  
in Leidschendam-  
voorburg

# Inhoud

|                                    |           |
|------------------------------------|-----------|
| <b>Inhoud</b>                      | <b>1</b>  |
| <b>1. Inleiding</b>                | <b>2</b>  |
| 1.1. Omgekeerd Inzamelen.....      | 3         |
| <b>2. Fasering</b>                 | <b>5</b>  |
| 2.1. Opstartfase .....             | 5         |
| 2.2. Quick Winfase .....           | 6         |
| 2.3 De Uitroffase .....            | 7         |
| 2.3.1 Startwijken.....             | 9         |
| 2.3.2 Mindervaliden .....          | 9         |
| 2.4 De Nazorgfase .....            | 10        |
| 2.5 Jaarplannen .....              | 10        |
| <b>3. Communicatie</b>             | <b>12</b> |
| <b>4. Voorbeeldwijk</b>            | <b>15</b> |
| <b>5. Organisatie</b>              | <b>18</b> |
| <b>6. Monitoring en rapportage</b> | <b>20</b> |
| <b>7. Financiën</b>                | <b>21</b> |
| <b>8. Risicoanalyse</b>            | <b>23</b> |

# 1. Inleiding

*In 2014 is door Avalex en haar deelnemende gemeenten in gezamenlijkheid een beleidsstudie uitgevoerd die heeft geleid tot het afvalbeleidsplan 'Grip op Grondstoffen'. Begin 2015 is door de Stuurgroep Afvalbeleid, bestaande uit de portefeuillehouders afvalbeleid uit de zes gemeenten, een voorkeur uitgesproken voor de invoering van het Omgekeerd Inzamelen in het gehele Avalex-verzorgingsgebied, waarbij de dienstverlening gestroomlijnd en geoptimaliseerd wordt, ondersteund met gedragsveranderende communicatie.*

Op 13 oktober 2015 besloot de gemeenteraad Leidschendam Voorburg bij raadsbesluit 1357195:

1. Te kiezen voor de uitwerking van Omgekeerd Inzamelen
2. Avalex de opdracht te geven:
  - a. de projectorganisatie en uitrol op zich te nemen en dit in gezamenlijkheid met haar gemeenten uit te voeren;
  - b. Het nieuwe beleid uit te voeren tegen maximaal gelijkblijvende kosten, gelijkwaardige service en te streven naar 75% hergebruik;
  - c. te zorgen voor een rapportage en monitoring over de uitvoering en de kaders, parallel aan de P&C- cyclus.
3. Het college op te dragen:
  - a. Een uitvoeringsplan op te stellen;
  - b. Een inventarisatie van de risico's en mitigerende maatregelen te vervaardigen;
  - c. Nadere informatie te verstrekken over de projectorganisatie van Avalex en gemeente;
  - d. De raad zo spoedig mogelijk over de risico's, de uitvoeringsplanning en organisatie te rapporteren.

Het voorliggend uitvoeringsplan beschrijft de wijze van invoering van Omgekeerd Inzamelen in de gemeente Leidschendam-Voorburg. In dit uitvoeringplan wordt het volgende gepresenteerd;

- de fasering over de verschillende jaren om het Omgekeerd Inzamelen geleidelijk per wijk te realiseren;
- de communicatie aanpak;
- de projectorganisatie, met daarin de verschillende rollen en verantwoordelijkheden van medewerkers binnen Avalex alsmede binnen de gemeente;
- een financiële onderbouwing van het project;
- de rapportage en monitoring;
- een risicoanalyse en mitigerende maatregelen.

Het uitvoeringsplan beschrijft het kader waarbinnen de werkzaamheden zullen plaatsvinden. Jaarlijks zullen jaarplannen worden opgesteld met daarin een gedetailleerde planning van de activiteiten die in dat jaar op wijk- en straatniveau zullen plaats vinden.

Bij de besluitvorming is tevens een motie aangenomen over het gebruik van nascheiding. Deze motie gaat over de verwerkingsmethode en zal in dit uitvoeringsplan niet worden behandeld.

## 1.1. Omgekeerd Inzamelen

‘Omgekeerd Inzamelen’ betekent op een omgekeerde wijze invulling geven aan de traditionele inzameling. Bij de traditionele inzameling wordt standaard restafval en GFT opgehaald. Bij Omgekeerd Inzamelen ligt de focus op de inzameling van grondstoffen. Van afval naar grondstof dus! De naam Omgekeerd Inzamelen is bedacht door afvalinzamelaar Rova. De naam heeft vaak veel uitleg nodig. Vandaar dat we inwoners op korte termijn gaan betrekken bij een goede benaming van het nieuwe inzamelconcept.

Het beleid vullen we per bebouwingstype op een andere manier in. Hieronder volgt per bebouwingstype een afbeelding en korte toelichting.

***Figuur 1a - Grondgebonden woningen (laagbouw):***



Laagbouwwoningen met een tuin hebben drie containers ter beschikking: GFT, oud papier en karton (OPK) en Plastic, Metaal en Drinkpakken (PMD). Het restafval wordt weggebracht naar ondergrondse containers in de wijk. Als uitgangspunt hanteren we een inzameldichtheid van 1 container op 100 woonhuisaansluitingen. Nu is dit gemiddeld 1 op 35. Daarnaast kijken we ook naar logische locaties voor containers. Het aantal containers voor glas en textiel wordt geïntensiveerd ten opzichte van de huidige situatie.

**Figuur 1b - Niet grondgebonden woningen (hoogbouw):**



Woningen die niet beschikken over een tuin zijn aangewezen op verzamelcontainers. Dit kunnen ondergrondse containers of rolcontainers (vierwiel) zijn. Ondergrondse containers hebben de voorkeur. Echter, daar waar ondergrondse containers niet op korte termijn mogelijk zijn, maar waar wel capaciteit gewenst is, is het gebruik van rolcontainers een optie.

**Figuur 1c - Grondgebonden woningen in het buitengebied:**



Woningen buiten de bebouwde kom komen in aanmerking voor een extra minicontainer aan huis. Denk aan boerderijen. Zij hoeven hun restafval container niet te gebruiken als PMD-container. Ze behouden hun restafval container en krijgen er een PMD container bij! Het zou voor deze inwoners anders te lastig worden, gezien de verre loopafstanden, om het restafval weg te brengen.

## 2. Fasering

*Het implementeren van Omgekeerd Inzamelen is een omvangrijk project voor zowel Avalex als haar gemeenten. De noodzaak om dit project op een gestructureerde wijze aan te pakken is groot. Alle betrokkenen – zowel intern als extern – moeten vroegtijdig op de hoogte zijn van hun verantwoordelijkheden en van de activiteiten die plaatsvinden.*

Cruciaal hierbij is het besef dat de inwoners in het Avalex-verzorgingsgebied centraal staan. Immers, zij zijn het om wie het uiteindelijk allemaal draait in het slagen van dit project. Om die reden wordt naast de optimalisatie van de dienstverlening uitvoerig ingegaan op gedragsveranderende communicatie. Educatie en voorlichting spelen naast de faciliteiten een grote rol.

In de stapsgewijze invoering van Omgekeerd Inzamelen onderscheiden wij vier fases: de opstartfase, de quick winfase, de uitrolfase en de nazorgfase. De fasering is van toepassing op bestaande bebouwing. Bij renovatie- en nieuwbouwplannen is de gemeente er verantwoordelijk voor dat deze conform de systematiek van het Omgekeerd Inzamelen worden ingericht. De verschillende fases in het stappenplan worden in de volgende paragrafen uitgebreider beschreven.

### 2.1. Opstartfase

In deze fase wordt het Uitvoeringsplan ter goedkeuring aan de gemeente aangeboden. Avalex start met bewustwordingscampagnes in het gehele verzorgingsgebied.

Parallel loopt de aanpassing van de afvalstoffenverordening. Afspraken worden vastgelegd ten aanzien van de inspraakprocedures voor het aanwijzen van de aanbiedlocaties. Denk hierbij aan locaties voor ondergrondse containers en/of clusterplaatsen voor minicontainers.

Daarnaast worden in deze fase belangenverenigingen voor ouderen en mindervaliden benaderd en betrokken bij de invoering van Omgekeerd Inzamelen. Dit om eventuele onvoorziene consequenties en problemen vroegtijdig te signaleren en op te lossen indien dit noodzakelijk is.

Ook treffen we de voorbereiding voor een goede monitoring en rapportage tijdens de uitvoering van het project. De 0-meting wordt voorbereid, zoals een klanttevredenheidsonderzoek en sorteeranalyses. Hierdoor zijn we gedurende het project in staat de voortgang te monitoren en bij te sturen waar nodig.

## 2.2. Quick Winfase

Deze fase is de quick winfase genoemd omdat deze operationeel gezien betrekkelijk eenvoudig door te voeren zijn. Dit komt doordat er relatief weinig aanpassingen nodig zijn in de openbare ruimten. Wel kan het voor inwoners een grote verandering betekenen. Vandaar dat bij deze wijzigingen de communicatie naar inwoners een belangrijke rol heeft. Activiteiten die in de quick winfase worden doorgevoerd, zijn:

- De algehele invoering van een minicontainer voor papier bij de laagbouw zodat meer service geleverd wordt op deze fractie met als doel minder restafval;
- De zakkeninzameling in Voorburg-Midden komt te vervallen. Daar plaatsen we ondergrondse containers voor. Hierdoor wordt de inzameling efficiënter en beogen we de huidige overlast van gescheurde zakken te beperken.
- Het ophalen van plastic, metaal en drinkpakken (PMD) aan huis in de buitengebieden.
- Aanpassen van de ophaalfrequentie van GFT en restafval, van wekelijks naar tweewekelijks. De bestaande capaciteit van de minicontainer bij bewoners is daarvoor nu al voldoende; dit wordt nog beter met de extra mogelijkheden voor papier- en PMD inzameling. Onlangs is de PMD inzameling op de locaties waar plastic werd ingezameld van start gegaan.

Hieronder wordt kort de wijziging m.b.t. de ophaalfrequentie en de inzameling van papier toegelicht.

### **Aanpassing ophaalfrequentie GFT en restafval**

In Leidschendam-Voorburg en Wassenaar wordt nog wekelijks GFT en restafval opgehaald. Deze frequentie wordt aangepast naar twee wekelijks.

Huishoudens krijgen de gelegenheid om hun 140 liter minicontainers om te ruilen voor een grotere, 240 liter containers. Ook bestaat de mogelijkheid om een tweede groene container voor GFT aan te vragen.

Avalex maakt een offerte en op basis daarvan kan de gemeente besluiten om in de zomermaanden (vanaf half juni tot en met eind augustus) de service van het ophalen van GFT wel/niet te verhogen naar wekelijks.

In Rijswijk heeft Avalex ervaring met deze dienstverlening.

In Leidschendam-Voorburg is in 2015 ruim 3.900 ton GFT ingezameld. Het GFT wordt voornamelijk bij de laagbouw ingezameld (14.000 woningen). Per jaar produceert een huishouden ongeveer 280 kg GFT-afval. Het soortelijke gewicht van GFT is sterk afhankelijk van het percentage groente en fruit afval in het GFT, omdat deze fractie meer water bevat dan tuinafval. De variatie van het soortelijke gewicht van GFT-afval is tussen 300 en 600 kg/m<sup>3</sup>. Dat betekent dat per woning gemiddeld tussen de 9 en 18 liter GFT per week wordt ingezameld. De huishoudens in de laagbouw kunnen over een 240 liter GFT minicontainer beschikken. Dit zou gemiddeld ruim voldoende moeten zijn om het GFT in Leidschendam-Voorburg een keer per twee weken in te zamelen, ook bij een toenemende scheiding en aanzienlijke (seizoen) variatie in het tuin fractie aanbod.

### **Inzameling OPK**

In de gemeente Leidschendam-Voorburg is een groot deel van de huishoudens in de laagbouw reeds voorzien van een minicontainer voor oud papier en karton. Huishoudens die nog geen gebruik maken van deze service krijgen een blauwe minicontainer. De mogelijkheid bestaat om de minicontainer na

een proefperiode van zes maanden weer op te laten halen door Avalex. Deze periode is bewust gekozen; inwoners worden in de gelegenheid gesteld te wennen aan een minicontainer voor papier in de wetenschap dat zij deze ook terug kunnen geven. Ervaring in andere gemeenten leert dat inwoners na een gewenningsperiode vrijwel altijd de minicontainer willen behouden en dit als een verhoogde service ervaren. Huishoudens krijgen de keus voor een 140 liter of 240 liter minicontainer.

## Resultaat van fase 2

De resultaten die bereikt zijn na implementatie van deze fase zijn:

- dat alle huishoudens in de **laagbouw** voorzien zijn van een blauwe minicontainer voor papier en karton. De blauwe minicontainers worden eens per vier weken geleegd.
- dat bij alle huishoudens van de **laagbouw** het GFT en restafval eens in de twee weken wordt ingezameld. In de zomerperiode kan op besluit van de gemeente de ophaalfrequentie worden verhoogd naar wekelijks.
- de bewoners van Voorburg-Midden kunnen gebruik maken van ondergrondse containers.
- bewoners van **buitengebieden** zijn voorzien van een extra minicontainer voor PMD. Deze container zal eens per twee weken worden geleegd door Avalex.

## 2.3 De Uitrolfase

In deze fase worden de grote dingen aangepakt. De milieuparken in de wijken worden aangepast volgens de afgesproken norm. Ondergrondse containers voor restafval worden geplaatst zodat inwoners van laagbouw hun restafval kunnen wegbrengen. Inwoners krijgen PMD stickers voor hun restafval container: PMD zal aan huis worden opgehaald. Hoogbouw wordt ingericht volgens het principe van Omgekeerd Inzamelen. Ook blijven we door middel van bewustwordingscampagnes en communicatie op wijk- en huis niveau intensief communiceren over de wijzigingen. Hieronder worden alle wijzigingen kort toegelicht.

### **Milieuparken**

In een aantal wijken staan reeds milieuparken, waar inwoners glas en textiel kunnen brengen. Het aantal voorzieningen op de milieuparken worden per wijk getoetst aan de afgesproken norm per grondstofsoort. De volgende normen worden gehanteerd:

- 1 container voor glas op 500 huishoudens
- 1 textiel container op 900 huishoudens



Ondergrondse voorzieningen zullen per wijk vooral worden aangepast. Daarnaast wordt bekeken of de locaties van deze milieuparken geschikt zijn voor uitbreiding van ondergrondse containers voor restafval, GFT, PMD en papier voor inwoners in hoogbouw in de directe omgeving.

### ***Ondergrondse containers restafval***

Voor het wegbrengen van restafval voor inwoners van laagbouw worden containers geplaatst. Per wijk wordt conform de norm een inrichtingsvoorstel gemaakt (1 restafval container op 100 huishoudens). Dit voorstel zal voldoen aan de vastgestelde inrichtingscriteria voor locatiekeuze ondergrondse containers en wordt in de projectgroep getoetst met betrekking tot de zachte criteria en noodzakelijke aanpassingen in de openbare ruimte. De inrichtingscriteria inzamelvoorzieningen worden door het college vastgesteld.

In Leidschendam-Voorburg is in 2015 ongeveer 18.500 ton restafval ingezameld bij ruim 36.000 huishoudens. Per jaar produceert een huishouden ruim 500 kg restafval. Uitgaande van het soortelijke gewicht van restafval van 150 kg/m<sup>3</sup> betekent dat een huishouden in Leidschendam-Voorburg per week gemiddeld ongeveer 66 liter restafval produceert. Dat zijn gemiddeld twee niet volledig gevulde restafvalzakken. Het doel van de invoering van Omgekeerd Inzamelen is dat een inwoner door het beter scheiden maximaal 100 kg restafval per jaar overhoudt. Dat is ongeveer 200 kg per huishouden per jaar en dat is omgerekend gemiddeld ongeveer 26 liter per huishouden per week. Dit betekent dat een huishouden straks gemiddeld maximaal één afvalzak van 60 liter aan restafval per twee weken hoeft weg te brengen naar een ondergrondse restafvalcontainer.

### ***PMD aan huis***

Nadat per wijk de laagbouw is voorzien van ondergrondse restafvalcontainers krijgen de grijze minicontainers een sticker met de aanduiding PMD. De huishoudens worden geïnformeerd met een aparte mailing met meer informatie over de wijziging en ontvangen een toegangspas voor de ondergrondse restafvalcontainer in hun buurt. Hierna wordt de tweewekelijks inzameling van PMD gestart.

### ***Afvalscheiding in de hoogbouw***

Uitgangspunt in de beleidsvisie Grip op Grondstoffen is dat ook hoogbouwlocaties beter gefaciliteerd dienen te worden voor wat betreft scheidingsmogelijkheden van grondstoffen. Daarnaast is onderkend dat hoogbouw en centrumgebieden door hun complexiteit speciale aandacht verdienen.

In dat kader doet Avalex namens de zes gemeenten mee aan het landelijk project "Afvalscheiding in de Hoogbouw". In het Avalex-gebied zal een aantal wijken hieraan meedoen. Dit wetenschappelijk onderzoek onderzoekt welke factoren succes bepalend zijn voor afvalscheiding in de hoogbouw. Verwacht wordt dat dit onderzoek eind 2017 wordt afgerond.

Voor wat betreft centrumgebieden wordt in 2016 een project in de binnenstad van de gemeente Delft uitgevoerd. Samen met inwoners, de gemeente, Avalex en studenten van de TU Delft wordt onderzocht op welke wijze afvalscheiding in logistiek complexe gebieden bevorderd kan worden. Afhankelijk van de uitkomsten zullen de inzichten opgedaan in dit onderzoek worden meegenomen in de verdere implementatie bij hoogbouwlocaties en centrumgebieden.

De gestapelde bouw in Voorburg-Midden/Oud waar nu nog huisvuil door middel van zakken inzameling plaatsvindt, wordt zoals reeds gepland overgegaan tot ondergrondse containers om de overlast zo veel mogelijk tegen te gaan. Hierbij wordt rekening gehouden met meer containers voor grondstoffeninzameling zoals ook het uitgangspunt is in Grip op Grondstoffen.

### 2.3.1 Startwijken

Avalex begint bij de uitvoerfase en de invoering van Omgekeerd Inzamelen met een aantal startwijken binnen haar verzorgingsgebied. Deze startwijken worden gekozen op basis van bebouwingstype en infrastructuur. De opgedane ervaringen worden gemonitord en gerapporteerd en toegepast in vervolgwijken.

De realisatie van de extra ondergrondse inzamelvoorzieningen voor de milieuparken en voor de restafvalcontainers bij de laagbouw wordt gespreid over ruim twee jaar, enerzijds om de noodzakelijke investeringen te spreiden en anderzijds om de aanpassingen van het Omgekeerd Inzamelen gelijkmatig te verdelen over de Avalex-gemeenten.

Bij planvorming en locatiebepaling van ondergrondse containers worden inwoners betrokken, niet alleen door middel van bewonersbijeenkomsten, maar ook met behulp van digitale bewoners platforms. Van belang is dat niet alleen een goede procedure wordt gelopen voor het plaatsen van ondergrondse containers, maar dat ook breed draagvlak ontstaat bij de bewoners voor het nieuwe afvalbeleid.

### 2.3.2 Mindervaliden

Bij de invoering van Omgekeerd Inzamelen wordt rekening gehouden met mindervaliden door de invoering van een zogenaamde “vangnetregeling”. Inwoners die voldoen aan de door de gemeente vast te stellen criteria komen in aanmerking voor het ophalen van restafval aan huis. Deze ‘aan huis’ service is bedoeld voor huishoudens waarvan de bewoners onmogelijk de grondstoffen en het afval naar hun inzamelvoorzieningen kunnen brengen. De wijze waarop deze bewoners hiervoor in aanmerking komen, wordt met de gemeente afgesproken.

In sommige gemeenten bestaat bijvoorbeeld deze ‘aan huis-service’ voor de **laagbouw** uit het buiten en binnen zetten van de minicontainers op de ophaaldag en het wegbrengen van het restafval naar de dichtstbijzijnde inzamelvoorziening. Voor de **hoogbouw** bestaat de ‘aan huis-service’ uit het wegbrengen van de verschillende afvalsoorten naar de dichtstbijzijnde inzamelvoorzieningen.

### **Resultaat fase 3**

Het resultaat van deze fase is dat Avalex en gemeente in samenwerking het Omgekeerd Inzamelen bij

alle huishoudens hebben geïntroduceerd en gerealiseerd. De projectgroep rapporteert over de voortgang en zal rapporteren over de ontwikkelingen van de hoeveelheden extra ingezamelde grondstoffen en de verminderde hoeveelheden restafval. Deze informatie wordt ook gedeeld met inwoners. Aangezien inwoners zo zelf kunnen zien dat hun acties zorgen voor een beter milieu!

## 2.4 De Nazorgfase

Dit is de laatste fase maar net zo belangrijk. In de nazorgfase worden per wijk de verschillende inzamelsystemen die conform het Omgekeerd Inzamelen zijn ingericht, geëvalueerd. In de evaluatie wordt gekeken of de doelstelling per wijk is gehaald en waar er nog verbeterpunten zijn. Vervolgens wordt vastgesteld welke verbeterpunten binnen dit project uitgevoerd gaan worden en welke worden uitgevoerd nadat het project is afgerond. Nadrukkelijk wordt de evaluatie ook gebruikt om te 'leren', zodat de aanpassingen in de andere wijken en in andere gemeenten (nog) beter kunnen verlopen.

Het stappenplan is schematisch weergegeven op de volgende pagina.

## 2.5 Jaarplannen

In overleg met de gemeenten maakt Avalex naast dit uitvoeringsplan gebaseerd op een periode van vijf jaar, jaarlijkse gedetailleerde jaarplannen. In het jaarplan staan de volgende activiteiten beschreven:

- de uit te voeren activiteiten (per wijk/buurt wordt een kaart gepresenteerd met alle inzamelvoorzieningen);
- de volgorde waarin de activiteiten zullen plaats vinden;
- de gevraagde inzet van betrokkenen in tijd;
- een plan van invoering en daarbij behorende tijdsplanning;
- een communicatieplan.

**Figuur 1. Stappenplan Uitvoering GoG Gemeente Leidschendam-Voorburg**

|    |   |   | 160308  |  |    |    |      |    |    |    |      |    |    |    |      |    |    |    |      |    |    |    |  |
|----|---|---|---|--|----|----|------|----|----|----|------|----|----|----|------|----|----|----|------|----|----|----|--|
| No | Fase  | Stap  | 2016  |  |    |    | 2017 |    |    |    | 2019 |    |    |    | 2020 |    |    |    | 2021 |    |    |    |  |
|    |   |   | Q1  | Q2   | Q3 | Q4 | Q1   | Q2 | Q3 | Q4 | Q1   | Q2 | Q3 | Q4 | Q1   | Q2 | Q3 | Q4 | Q1   | Q2 | Q3 | Q4 |  |
| 1  | Opstart   | a   | Kick-off en uitrol van communicatie campagne t.a.v. project           |  |    |    |      |    |    |    |      |    |    |    |      |    |    |    |      |    |    |    |  |
|    |   | b   | Aanpassen Afvalstoffenverordening                                     |  |    |    |      |    |    |    |      |    |    |    |      |    |    |    |      |    |    |    |  |
|    |   | 1   | Voorstel aanpassingen   |  |    |    |      |    |    |    |      |    |    |    |      |    |    |    |      |    |    |    |  |
|    |   | 2   | Bepalen van ingangsdatum  |  |    |    |      |    |    |    |      |    |    |    |      |    |    |    |      |    |    |    |  |
|    |   | c   | 3   | Inspraakprocedure  |    |    |      |    |    |    |      |    |    |    |      |    |    |    |      |    |    |    |  |
|    |   |   | 4   | Vaststelling verordening                                   |    |    |      |    |    |    |      |    |    |    |      |    |    |    |      |    |    |    |  |
|    |   |   | Vaststelling Uitvoeringsplan  |  |    |    |      |    |    |    |      |    |    |    |      |    |    |    |      |    |    |    |  |
|    |   |   |   |  |    |    |      |    |    |    |      |    |    |    |      |    |    |    |      |    |    |    |  |
|    | 2   | Quick Win   | a   | Inzameling Papier H.a.h                                    |    |    |      |    |    |    |      |    |    |    |      |    |    |    |      |    |    |    |  |
|    |   |   | 1   | Versturen van informatiebrief naar betreffende huishoudens |    |    |      |    |    |    |      |    |    |    |      |    |    |    |      |    |    |    |  |
|    |   |   | 2   | Registren van minicontainer m.b.v. chip                    |    |    |      |    |    |    |      |    |    |    |      |    |    |    |      |    |    |    |  |
|    |   |   | 3   | Uitdelen van minicontainers                                |    |    |      |    |    |    |      |    |    |    |      |    |    |    |      |    |    |    |  |
| 4  |   |   | Eventueel volumewisseling 140 naar 240l                               |  |    |    |      |    |    |    |      |    |    |    |      |    |    |    |      |    |    |    |  |
| 5  |   |   | Aanpassen inzamelroutes (en dagen?)                                   |  |    |    |      |    |    |    |      |    |    |    |      |    |    |    |      |    |    |    |  |
| 6  |   |   | Communicatie naar huishoudens   |  |    |    |      |    |    |    |      |    |    |    |      |    |    |    |      |    |    |    |  |
|    |   | b   | 7   | Start inzameling papier                                    |    |    |      |    |    |    |      |    |    |    |      |    |    |    |      |    |    |    |  |
|    |   |   | Aanpassen inzamelrequentie GFT  |  |    |    |      |    |    |    |      |    |    |    |      |    |    |    |      |    |    |    |  |
|    |   |   | 1   | inzamelroute en dag vaststellen                            |    |    |      |    |    |    |      |    |    |    |      |    |    |    |      |    |    |    |  |
|    |   |   | 2   | Communiceren naar huishoudens                              |    |    |      |    |    |    |      |    |    |    |      |    |    |    |      |    |    |    |  |
|    |   |   | 3   | Omwisseling van 140l naar 240l                             |    |    |      |    |    |    |      |    |    |    |      |    |    |    |      |    |    |    |  |
|    |   |   | 4   | Start met de twee wekelijkse inzameling GFT                |    |    |      |    |    |    |      |    |    |    |      |    |    |    |      |    |    |    |  |
|    |   |   | Inzameling PMD buitengebieden   |  |    |    |      |    |    |    |      |    |    |    |      |    |    |    |      |    |    |    |  |
|    |   | c   | 1   | Vaststelling buitengebieden (postcodes?)                   |    |    |      |    |    |    |      |    |    |    |      |    |    |    |      |    |    |    |  |
|    |   |   | 2   | inzamelroute, frequentie en dag vaststellen                |    |    |      |    |    |    |      |    |    |    |      |    |    |    |      |    |    |    |  |
|    |   |   | 3   | Communiceren naar huishoudens                              |    |    |      |    |    |    |      |    |    |    |      |    |    |    |      |    |    |    |  |
|    |   |   | 4   | Uitdelen van PMD containers (kleur en volume?)             |    |    |      |    |    |    |      |    |    |    |      |    |    |    |      |    |    |    |  |
|    |   |   | 5   | Start inzameling   |    |    |      |    |    |    |      |    |    |    |      |    |    |    |      |    |    |    |  |
|    |   |   | Inzameling PMD buitengebieden   |  |    |    |      |    |    |    |      |    |    |    |      |    |    |    |      |    |    |    |  |
|    |   |   | Vaststelling buitengebieden (postcodes?)                              |  |    |    |      |    |    |    |      |    |    |    |      |    |    |    |      |    |    |    |  |
|    |   | d   | 2   | inzamelroute, frequentie en dag vaststellen                |    |    |      |    |    |    |      |    |    |    |      |    |    |    |      |    |    |    |  |
|    |   |   | 3   | Communiceren naar huishoudens                              |    |    |      |    |    |    |      |    |    |    |      |    |    |    |      |    |    |    |  |
|    |   |   | 4   | Uitdelen van PMD containers (kleur en volume?)             |    |    |      |    |    |    |      |    |    |    |      |    |    |    |      |    |    |    |  |
|    | 5   |   | Start inzameling  |  |    |    |      |    |    |    |      |    |    |    |      |    |    |    |      |    |    |    |  |
|    | Afvakzakken bij gestapelde bouw in Voorburg-Midden omvormen naar inzamelvoorzieningen |   |   |  |    |    |      |    |    |    |      |    |    |    |      |    |    |    |      |    |    |    |  |
|    | Bepalen van aantal locaties inzamelvoorzieningen                                      |   |   |  |    |    |      |    |    |    |      |    |    |    |      |    |    |    |      |    |    |    |  |
|    | Voorstellen van locaties vervaardigen   |   |   |  |    |    |      |    |    |    |      |    |    |    |      |    |    |    |      |    |    |    |  |
|    | Met Klic meldingen locatie realisatie inschatting                                     |   |   |  |    |    |      |    |    |    |      |    |    |    |      |    |    |    |      |    |    |    |  |
|    | Voorstellen maken voor nieuwe locaties  |   |   |  |    |    |      |    |    |    |      |    |    |    |      |    |    |    |      |    |    |    |  |
|    | Informatie brief naar de betreffende huishoudens                                      |   |   |  |    |    |      |    |    |    |      |    |    |    |      |    |    |    |      |    |    |    |  |
| 3  | Uitrol  | a   | Milieuparken  |  |    |    |      |    |    |    |      |    |    |    |      |    |    |    |      |    |    |    |  |
|    |   | Evaluatie bestaande locaties  |   |  |    |    |      |    |    |    |      |    |    |    |      |    |    |    |      |    |    |    |  |
|    |   | Bepalen van aantal nieuwe locaties per wijk   |   |  |    |    |      |    |    |    |      |    |    |    |      |    |    |    |      |    |    |    |  |
|    |   | Voorstellen van nieuwe locaties per wijk  |   |  |    |    |      |    |    |    |      |    |    |    |      |    |    |    |      |    |    |    |  |
|    |   | Met Klic meldingen locatie realisatie inschatting   |   |  |    |    |      |    |    |    |      |    |    |    |      |    |    |    |      |    |    |    |  |
|    |   | Voorstellen per wijk maken voor nieuwe locaties   |   |  |    |    |      |    |    |    |      |    |    |    |      |    |    |    |      |    |    |    |  |
|    |   | Communicatie: Informatiebrief met voorstel naar de betreffende huishoudens                            |   |  |    |    |      |    |    |    |      |    |    |    |      |    |    |    |      |    |    |    |  |
|    |   | Locaties vastleggen per wijk d.m.v. uitgebreid inspraakprocedure                                      |   |  |    |    |      |    |    |    |      |    |    |    |      |    |    |    |      |    |    |    |  |
|    |   | Locaties per wijk inrichten   |   |  |    |    |      |    |    |    |      |    |    |    |      |    |    |    |      |    |    |    |  |
|    |   | Locatie per wijk/buurt in gebruiknemen voor inzameling Avalax   |   |  |    |    |      |    |    |    |      |    |    |    |      |    |    |    |      |    |    |    |  |
|    | b   | 10  | Communicatie naar huishoudens per wijk/buurt over in gebruikname      |  |    |    |      |    |    |    |      |    |    |    |      |    |    |    |      |    |    |    |  |
|    |   | Restafval ondergrondse containers bij laagbouw  |   |  |    |    |      |    |    |    |      |    |    |    |      |    |    |    |      |    |    |    |  |
|    |   | Bepalen van aantal nieuwe locaties  |   |  |    |    |      |    |    |    |      |    |    |    |      |    |    |    |      |    |    |    |  |
|    |   | Voorstellen van nieuwe locaties   |   |  |    |    |      |    |    |    |      |    |    |    |      |    |    |    |      |    |    |    |  |
|    |   | Met Klic meldingen locatie realisatie inschatting   |   |  |    |    |      |    |    |    |      |    |    |    |      |    |    |    |      |    |    |    |  |
|    |   | Voorstellen maken voor nieuwe locaties  |   |  |    |    |      |    |    |    |      |    |    |    |      |    |    |    |      |    |    |    |  |
|    |   | Communicatie: Informatiebrief naar de betreffende huishoudens   |   |  |    |    |      |    |    |    |      |    |    |    |      |    |    |    |      |    |    |    |  |
|    |   | Locaties vastleggen d.m.v. uitgebreid inspraakprocedure   |   |  |    |    |      |    |    |    |      |    |    |    |      |    |    |    |      |    |    |    |  |
|    |   | Locaties inrichten  |   |  |    |    |      |    |    |    |      |    |    |    |      |    |    |    |      |    |    |    |  |
|    |   | Locaties in gebruiknemen voor inzameling Avalax   |   |  |    |    |      |    |    |    |      |    |    |    |      |    |    |    |      |    |    |    |  |
|    | c   | 9   | Communicatie over ingebruikname en de toegangspassen naar huishoudens |  |    |    |      |    |    |    |      |    |    |    |      |    |    |    |      |    |    |    |  |
|    |   | Ombouw restafval mini naar PMD  |   |  |    |    |      |    |    |    |      |    |    |    |      |    |    |    |      |    |    |    |  |
|    |   | Kleur deksel (en eventueel volume) aanpassen  |   |  |    |    |      |    |    |    |      |    |    |    |      |    |    |    |      |    |    |    |  |
|    |   | inzamelroute, frequentie en dag vaststellen   |   |  |    |    |      |    |    |    |      |    |    |    |      |    |    |    |      |    |    |    |  |
|    |   | Communicatie met huishoudens over in gebruikname  |   |  |    |    |      |    |    |    |      |    |    |    |      |    |    |    |      |    |    |    |  |
|    |   | Start inzameling PMD  |   |  |    |    |      |    |    |    |      |    |    |    |      |    |    |    |      |    |    |    |  |
|    |   | Afvalinzameling hoogbouw (maatwerk)   |   |  |    |    |      |    |    |    |      |    |    |    |      |    |    |    |      |    |    |    |  |
|    |   | Vaststellen verschillende inzamelopties   |   |  |    |    |      |    |    |    |      |    |    |    |      |    |    |    |      |    |    |    |  |
|    |   | Communicatie naar VVE's en/of Woningbouwverenigingen met uitleg en uitnodiging gesprek                |   |  |    |    |      |    |    |    |      |    |    |    |      |    |    |    |      |    |    |    |  |
|    |   | Het doen van de gesprekken met VVE's, en/of Woningbouwverenigingen                                    |   |  |    |    |      |    |    |    |      |    |    |    |      |    |    |    |      |    |    |    |  |
|    | d   | 4   | Afspraken vastleggen  |  |    |    |      |    |    |    |      |    |    |    |      |    |    |    |      |    |    |    |  |
|    |   | Inventarisatie verschillende inzamelopties voor uitvoering  |   |  |    |    |      |    |    |    |      |    |    |    |      |    |    |    |      |    |    |    |  |
|    |   | Uitvoering van de afspraken   |   |  |    |    |      |    |    |    |      |    |    |    |      |    |    |    |      |    |    |    |  |
|    |   | Communicatie met huishoudens over in gebruikname  |   |  |    |    |      |    |    |    |      |    |    |    |      |    |    |    |      |    |    |    |  |
|    |   | Optimalisering inzameling en genereren stuurinformatie  |   |  |    |    |      |    |    |    |      |    |    |    |      |    |    |    |      |    |    |    |  |
|    |   | Koppeling inzamelmiddelen (clusterplaatsen, locatie o.g., minicontainers) met huishoudens vervolmaken |   |  |    |    |      |    |    |    |      |    |    |    |      |    |    |    |      |    |    |    |  |
|    |   | Organiseren van de 'aanhuis' service  |   |  |    |    |      |    |    |    |      |    |    |    |      |    |    |    |      |    |    |    |  |
|    |   | inzamelroutes ogc optimaliseren door bijvoorbeeld over gemeentegrenzen in te zamelen                  |   |  |    |    |      |    |    |    |      |    |    |    |      |    |    |    |      |    |    |    |  |
|    |   | Gewichten inzamelvoertuigen verdelen over aangeboden minicontainers                                   |   |  |    |    |      |    |    |    |      |    |    |    |      |    |    |    |      |    |    |    |  |
|    |   | inzamelroutes mini-inzameling optimaliseren door bijvoorbeeld over gemeentegrenzen in te zamelen      |   |  |    |    |      |    |    |    |      |    |    |    |      |    |    |    |      |    |    |    |  |
| 4  | Nazorg  | a   | Vervvaardiging overdrachtsdocumentatie                                |  |    |    |      |    |    |    |      |    |    |    |      |    |    |    |      |    |    |    |  |
|    |   | b   | Evaluatie   |  |    |    |      |    |    |    |      |    |    |    |      |    |    |    |      |    |    |    |  |
|    |   | c   | Fine tuning   |  |    |    |      |    |    |    |      |    |    |    |      |    |    |    |      |    |    |    |  |

# 3. Communicatie

*Bij de invoering van de Omgekeerd Inzamelen is communicatie essentieel. Het moet duidelijk zijn voor inwoners waarom er is gekozen voor een andere manier van verzamelen en wat er van inwoners wanneer verwacht wordt. Inwoners worden daarom op allerlei manieren geïnformeerd, betrokken en gemotiveerd om mee te doen. Aan de invoering van Grip op Grondstoffen ligt een communicatiestrategie ten grondslag die zich richt op drie niveaus:*

- **Algemeen niveau - gericht op voorlichting, bewustwording en betrokkenheid**

De brede communicatiestrategie in alle gemeenten is gericht op het bereiken van een gedragsverandering bij inwoners: van afval naar grondstof. Om bewustwording en betrokkenheid te creëren lanceren we viermaal per jaar voorlichtingscampagnes in elke gemeente die bij Avalex is aangesloten. Bij de campagnes maken we gebruik van belangrijke principes uit de gedragswetenschap die zorgen voor betrokkenheid, besef van eigen verantwoordelijkheid, het inzien van nut en noodzaak van afvalscheiding en preventie.

Middelen die tijdens deze campagnes worden ingezet zijn bijvoorbeeld: social media, website, buitenreclame, lokale evenementen en lokale media. De campagnes zijn een soort kapstok voor de communicatie op gemeenteniveau.

- **Gemeenteniveau - gericht op informeren en betrekken bij het proces**

De implementatie van Omgekeerd Inzamelen gebeurt in alle gemeenten gelijktijdig, maar gefaseerd. In elke gemeente liggen de accenten voor invoering anders en wordt Omgekeerd Inzamelen op eigen wijze ingevoerd. In de opstartfase wordt in gesprek gegaan met ouderenverenigingen en verenigingen van minder validen om Omgekeerd Inzamelen zo goed mogelijk te implementeren. In de jaarplannen wordt verder nader geconcretiseerd hoe, op welk moment en welke inwoners gemeente worden geïnformeerd over de planning en de verschillende stappen in de implementatie van het Omgekeerd Inzamelen.

- **Wijkniveau - gericht op informeren en betrekken bij de implementatie**

Het concept Omgekeerd Inzamelen wordt wijk voor wijk uitgerold. Per wijk worden locatieplannen opgesteld waarbij inwoners worden betrokken en geïnformeerd. Dit is met name voor de plaatsing van ondergrondse containers van belang. Bewoners kunnen participeren via bewonersavonden en een online platform. Hier wordt met bewoners in gesprek gegaan. Wanneer er iets in een wijk verandert, ontvangen bewoners persoonlijk bericht.

## **Educatie**

Educatie is een belangrijk onderdeel van de communicatie-uitrol. Door kinderen te leren over afvalscheiding en het voorkomen van afval, zullen zij ook hun omgeving beïnvloeden en stimuleren in het juiste gedrag. Jong geleerd is oud gedaan. Het bereik van voorlichting op scholen is groot. Vanaf 2016 is er een educatieprogramma beschikbaar waar alle scholen in het Avalex gebied aan kunnen deelnemen.

## **Communicatie versus handhaving**

Communicatie richt zich op het creëren van betrokkenheid, besef van eigen verantwoordelijkheid en het inzien van nut en noodzaak van afvalscheiding en preventie. Handhaving zetten we alleen in om excessen te voorkomen. Onderstaand schema illustreert onze werkwijze:



### **Stap 1 – Communicatie & voorzieningen**

Er wordt voor gezorgd dat inwoners gefaciliteerd worden in het scheiden van afval. Dat betekent dat de juiste voorzieningen hiervoor in voldoende mate aanwezig zijn en tijdig worden geëeegd. Daarnaast wordt de communicatie-aanpak uitgerold zoals aan het begin van deze paragraaf is beschreven.

### **Stap 2 – Monitoring & toezicht**

Avalex en de gemeente maken zoveel mogelijk gebruik van bestaande lokale structuren, mensen die al betrokken zijn en de wijk een buurt goed kennen. Zij worden betrokken in hun ambassadeursfuncties. Maar ook chauffeurs en beladers van Avalex, controleurs openbare ruimte zijn de oren en ogen van de stad. Naar voorbeeld van Delft, Arnhem en ROVA wordt een plan opgesteld voor de inzet van afvalcoaches. Door één op één contact met inwoners kunnen zij een belangrijke voorlichtende rol op zich nemen en voor meer sociale cohesie in de wijk zorgen.

### **Stap 3 – Bijsturen op interventies**

Afhankelijk van hetgeen geconstateerd in de hiervoor genoemde stap worden interventies nader bekeken, geëvalueerd en bijgesteld. Als er bijplaatsingen, dumpingen of verkeerd scheidingsgedrag worden geconstateerd, wordt in eerste plaats gekeken naar de communicatie en beleidsmaatregelen. Waren de maatregelen en communicatie voldoende of is er meer inzet nodig? Dit zal maatwerk vergen en kan in elke wijk anders zijn. Als de oorzaken helder zijn, kan er bijgestuurd worden d.m.v. interventies.

#### Stap 4 – Handhaving

Indien het bijsturen geen effect heeft, personen aantoonbaar moedwillig en herhaaldelijk het vastgestelde beleid ondermijnen, worden BOA's ingezet om deze excessen aan te pakken. De gemeente faciliteert hierin binnen de beschikbare mogelijkheden.

Preventieve maatregelen en maatregelen in de communicatie verdienen de voorkeur, hierin is Avalex leidend. Een aantal gemeenten heeft ambtelijk aangegeven onderzocht te willen hebben of de inzet van BOA's en afvalcoaches door Avalex verzorgd zou kunnen worden. Indien hier bestuurlijk opdracht toe wordt gegeven zal op korte termijn onderzocht worden of en hoe het mogelijk is om gemeenschappelijke handhavingscapaciteit te gebruiken.



Jong geleerd  
is oud gedaan!

## 4. Voorbeeldwijk

*Bij de operationele uitwerking van Omgekeerd Inzamelen wordt in overleg met de gemeente per wijk een locatieplan opgesteld van de huidige en toekomstige situatie. Deze plannen maken inzichtelijk op welke locaties de voorzieningen in de wijk beoogd zijn.*

Na ambtelijke afstemming tussen Avalex en de gemeente worden de concept locatieplannen voorgelegd aan de inwoners in de wijk. Dit gebeurt, zoals eerder aangegeven, door middel van bewonersbijeenkomsten op wijkniveau en digitale portal. Het voorontwerp wordt tijdens deze bijeenkomsten aan inwoners voorgelegd ter inspraak conform de Uniforme Openbare Voorbereidingsprocedures (UOV). Bewoners kunnen dan hun zienswijze geven op het voorstel. Nadat de zienswijzen zijn verwerkt, volgt er een definitief voorstel Omgekeerd Inzamelen. Dit voorstel wordt door de gemeente vastgesteld.

De figuren op de volgende pagina's illustreren de huidige situatie (figuur a) ten opzichte van de voorgestelde situatie voor de invoering van Omgekeerd Inzamelen (figuur b) in een voorbeeldwijk. Hierbij is rekening gehouden met de plaatsingscriteria voor ondergrondse containers.

Deze voorbeeldwijk betreft een gemengde wijk qua bebouwingstype. Deze bestaat uit 6.200 huishoudens in de hoogbouw en 1.500 huishoudens in de laagbouw. In deze wijk is de hoogbouw nu deels ingericht met in pandige voorzieningen. Daarnaast zijn er:

- 25 locaties met een ondergrondse container voor restafval en GFT.
- 6 containers voor glas
- 4 containers voor oud papier en karton
- 5 containers voor PMD
- geen containers voor textiel.

In de toekomstige situatie komen in totaal:

- 35 locaties voor containers GFT, PMD en oud papier en karton
- 15 containers voor glas
- 9 containers voor textiel
- Voor de inzameling van restafval zijn 25 locaties gepland voor 77 ondergrondse containers.

De loopafstanden naar de containers voor GFT, PMD en oud papier en karton is binnen de 75 meter van de ingangen van de hoogbouw. Het percentage huishoudens dat volgens dit voorstel meer dan









250 meter naar de restafvalcontainers moeten overbruggen is minder dan 3%, met een maximum van 290 meter.

In het conceptvoorstel is het duidelijk dat de service op de inzameling van de grondstoffen PMD, glas en textiel aanzienlijk wordt verhoogd en de inzameling van restafval op afstand wordt gezet.



Figuur 2a: huidige situatie voorbeeldwijk

### Legenda:

-  ondergrondse container restafval
-  ondergrondse container GFT
-  container voor glas
-  containers oud papier en karton
-  PMD containers
-  inpandig voorzieningen



Figuur 2b Voorbeeld Wijk met conceptvoorstel Omgekeerd Inzamelen

**Legenda:**

- Locatie ondergrondse container GFT, oud papier en karton, PMD
- Locatie ondergrondse container restafval
- Locatie ondergrondse container glas
- Locatie ondergrondse container textiel

Per wijk wordt een dergelijk voorstel gemaakt. Het voorstel kan dan (ambtelijk) worden getoetst of het serviceniveau tenminste gelijkwaardig is en in een bewonersconsultatie of het voorstel gerealiseerd kan worden.

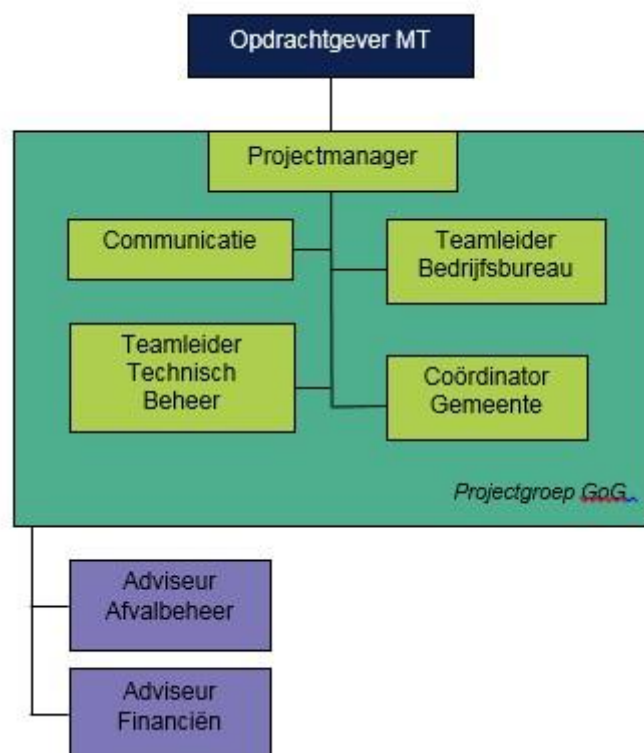
# 5. Organisatie

*Om het uitvoeringplan te realiseren wordt een projectgroep ingericht. De projectgroep bestaat uit een projectmanager, een projectleider communicatie, een projectleider uitvoering, een teamleider technisch beheer en een coördinator gemeente. De projectorganisatie wordt hieronder nader geïllustreerd en toegelicht.*

De projectmanager is verantwoordelijk voor de uitvoering van het project zoals in dit uitvoeringplan is beschreven en rapporteert ten aanzien van de voortgang, knelpunten en financiën aan een MT-lid van Avalex, die als ambtelijk opdrachtgever fungeert. Dit MT-lid is verantwoordelijk voor het rapporteren over de voortgang van het project naar het MT, de stuurgroep afvalbeleid, het DB, en via het AB van Avalex naar het gemeentebestuur

In de projectgroep is de projectleider communicatie verantwoordelijk voor de communicatie, die enerzijds gericht is op voorlichting en anderzijds op gedragsbeïnvloeding. Deze projectleider maakt ook deel uit van de gemeentelijke communicatie groep, waardoor de communicatie per gemeente wordt geborgd.

Twee leden van de projectgroep hebben een sterke koppeling met de operationele afvalinzameling, de teamleider bedrijfsbureau Avalex en de teamleider technisch beheer Avalex. Hierdoor wordt enerzijds gezorgd dat de opgedane kennis gedurende de uitvoering van het project bij de uitvoering geborgd wordt en anderzijds dat de vertaling van de projectstappen naar de uitvoering soepel kan verlopen.



De teamleider bedrijfsbureau is verantwoordelijk voor de omvorming van de inzameling, zoals inzet mensen en voertuigen (planning) op het moment dat nieuwe inzamelmiddelen aan de huishoudens zijn gekoppeld en nadat deze huishoudens geïnformeerd zijn over de nieuwe wijze van inzameling van een bepaalde grondstof. De teamleider technische beheer is verantwoordelijk voor het realiseren van de bestelling, plaatsing en ingebruikneming van inzamelvoorzieningen en middelen.

Figuur 3: Organogram GoG

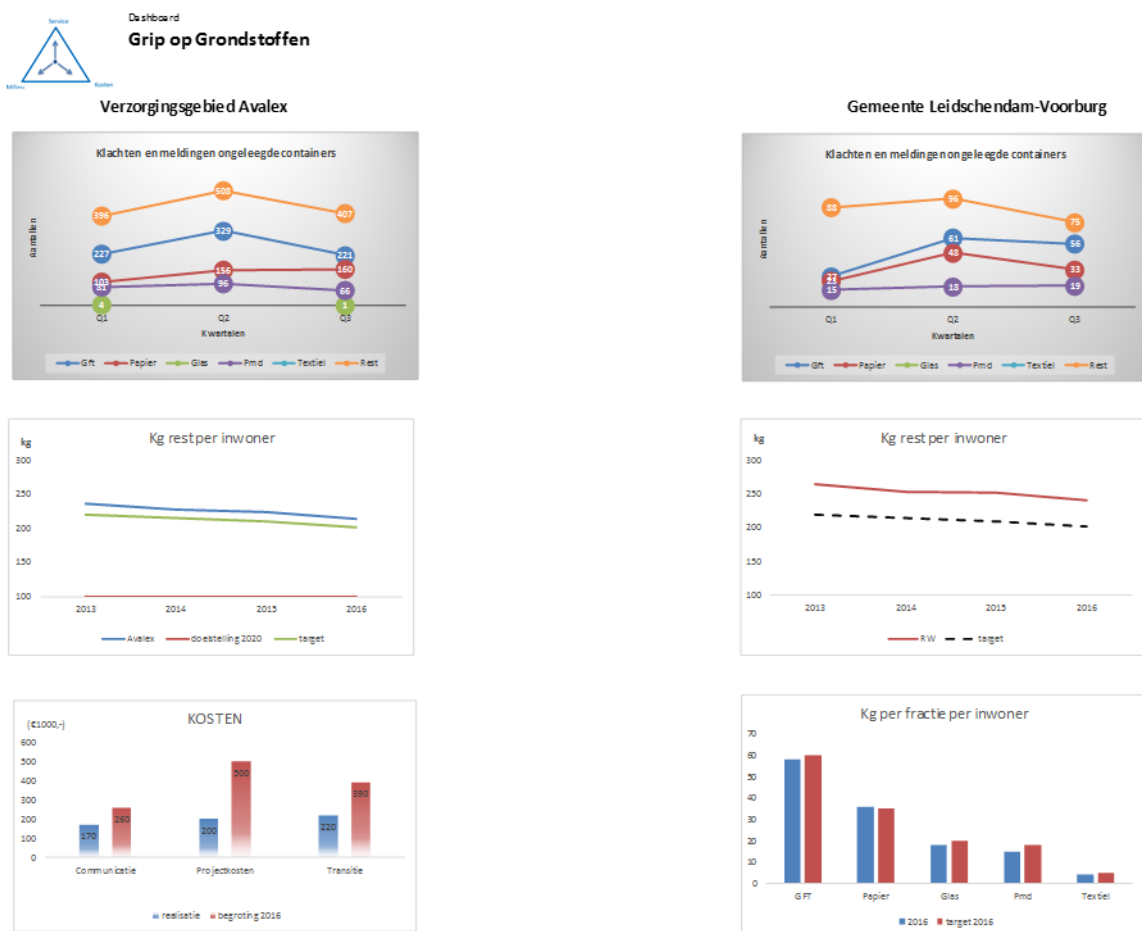
Verder beschikt de projectgroep over een coördinator gemeente. Deze ambtelijke coördinator wordt door de gemeente aangewezen en deze is verantwoordelijk voor de verbinding tussen het project en de gemeentelijke organisatie aangaande verschillende aspecten van het uitvoeringsplan die raken aan het takenpakket van verschillende gemeentelijke afdelingen, zoals juridische zaken (in geval van inspraakprocedures), afdeling Stadsbeheer (in geval van inrichting openbare buitenruimte), communicatie etc.

De projectgroep/projectmanager kan een beroep doen op adviseurs, zoals een adviseur afvalbeleid en een adviseur financiën. De adviseur afvalbeleid zorgt voor de borging van het afgesproken afvalbeleid binnen dit uitvoeringsplan. De adviseur financiën zorgt voor de bewaking van de afgesproken financiële kaders van het uitvoeringsplan. Dit wordt vertaald naar de reguliere Avalex-begrotingssystematiek. Hierdoor kan de financiële rapportage via de normale P&C cyclus plaatsvinden.

# 6. Monitoring en rapportage

*Bij de invoering van Omgekeerd Inzamenen worden de effecten van de invoering gemonitord en gerapporteerd. Het DB en AB van Avalex alsmede de stuurgroep gezamenlijk afvalbeleid worden geïnformeerd conform de P&C cyclus door middel van kwartaalrapportages (zie figuur 4: Voorbeeld kwartaalrapportage). De rapportage vindt plaats op basis van de Afvaldriehoek met de drie pijlers service, kosten, milieu waar ook het beleidsvisiedocument “Grip op Grondstoffen” zich op baseert.*

Jaarlijks wordt een klanttevredenheidsonderzoek onder inwoners uitgevoerd en afgezet tegen de nulmeting van de eerste helft 2016. Dit geldt ook voor de sorteersanalyses restafval en de zuiverheidsanalyses die steekproefsgewijs plaatsvinden om de zuiverheid van grondstoffen te meten. Tevens wordt jaarlijks deelgenomen aan de Benchmark Huishoudelijk Afval. De informatie wordt per gemeente aan de Benchmark geleverd.



Figuur 4: Voorbeeld kwartaalrapportage

# 7. Financiën

*Zoals in de eerder vastgestelde brief van het DB van Avalex aan de colleges over Grip op Grondstoffen is aangegeven, worden de investeringen en transitiekosten gefinancierd door en verwerkt in de begroting van Avalex.*

Zowel de kosten als de opbrengsten van Omgekeerd Inzamelen worden dus door Avalex gedragen en in de kwartaalrapportages in de reguliere P&C cyclus van Avalex gepresenteerd. Dat betekent dat er van het project geen specificatie per gemeente wordt opgesteld. Dit is ook niet mogelijk aangezien Avalex als één verzorgingsgebied wordt gezien bij de invoering van Omgekeerd Inzamelen om investering en projectkosten vanuit kostentechnische overwegingen zo efficiënt mogelijk in te voeren en de kosten evenredig te verdelen. Bovendien kan dit ook betekenen dat in de gemeente waarin als eerste gestart wordt, ook als eerste voordeel wordt gehaald. Bestuurlijk wordt momenteel een nieuwe afrekenmethode voorbereid waar Omgekeerd Inzamelen een integraal deel van zal uitmaken.

Hieronder wordt toegelicht uit welke kosten en baten het project bestaat. De gepresenteerde tabellen geven de situatie aan per 1 januari 2014 in k€ voor het gehele Avalex-verzorgingsgebied. De kosten voor het invoeren van Omgekeerd Inzamelen bestaan uit:

- Het omzetten van restafval minicontainers in containers voor plastic (PMD)
- Aanschaf en plaatsing ondergrondse containers
- Aanschaf minicontainers papier
- Kosten verplaatsen van ondergrondse containers
- Ombouwen van ondergrondse containers naar een andere afvalstroom
- Communicatiekosten
- Projectkosten

Tegenover deze kosten staan de belangrijkste baten:

- De vermeden verbrandingskosten
- De opbrengsten van grondstoffen

Onderstaande tabel geeft de verwachte besparing ten aanzien van de directe kosten (in k€):

| Verwachte besparing directe kosten | Totaal        |
|------------------------------------|---------------|
| Logistiek                          | -229          |
| Verwerking                         | -5.491        |
| Inzamelmiddelen                    | 11            |
| <b>Totaal</b>                      | <b>-5.709</b> |

Over de totale looptijd van het project worden de volgende investeringen gedaan t.a.v. inzamelvoorzieningen (minicontainers en ondergrondse containers).

| Verwachte investeringen   | Totaal       |
|---------------------------|--------------|
| Containers                |              |
| - Minicontainers          | 2.423        |
| - Ondergrondse containers | 968          |
| Totaal containers         | 3.391        |
| <b>Totaal</b>             | <b>3.391</b> |

Naast de investeringen worden ook transitiekosten gemaakt over de gehele looptijd van het project. Deze kosten bestaan voornamelijk uit de kosten voor het verwijderen, verplaatsen, aanpassen en desinvesteren van de containers. Uiteraard is alles erop gericht om deze kosten zoveel mogelijk te beperken. Dit kan onder andere door goed rekening te houden met de leeftijd van de bestaande containers en door containers weer slim te hergebruiken. Hiervoor wordt niet alleen naar de individuele gemeente gekeken maar naar de inzet in het gehele Avalex gebied.

| Totale Transitiekosten                       | Totaal       |
|--|--------------|
| Containers                                   |              |
| - Minicontainers                             | 1.076        |
| - Bovengrondse verzamelcontainers            | 71           |
| - Ondergrondse containers                    | 1.224        |
| Totaal containers                            | 2.371        |
| Desinvestering bovengr<br>verzamelcontainers | 461          |
| Projectkosten                                | 2.230        |
| <b>Totaal</b>                                | <b>5.062</b> |

# 8. Risicoanalyse

*Onderdeel van de beleidsstudie Grip op Grondstoffen is het Rapport van bevindingen en de risico-analyse dat de risico's van de invoering van Omgekeerd Inzamelen voor Avalex en haar gemeenten beschrijft. Daarnaast is door de auditcommissie een aantal aanbevelingen gedaan op gebied van risicobeheersing. Tijdens het project wordt actief gestuurd op de genoemde risico's.*

In onderstaande tabel staan de onderkende risico's en de bijbehorende beheersmaatregelen genoemd.

| Risico   | Risico omschrijving   | Beheersmaatregel   |
|--|---|--|
| <b>Tegenvallende scheidingsresultaten</b>  | De geprognoseerde meeropbrengst van grondstofstromen en de daar aan gekoppelde reductie van rest afval wordt niet of onvoldoende gerealiseerd.  | Kwartaalrapportages geven de mogelijkheid om tijdig bij te sturen. Monitoring van gegevens geeft voortschrijdend inzicht in behaalde resultaten. Bij tegenvallende resultaten wordt actief gestuurd enerzijds door communicatie, anderzijds door de inzet van bijvoorbeeld afvalcoaches. |
| <b>Dumping en vervuiling van grondstofstromen leiden tot ongewenste effecten</b> | Inwoners die moedwillig afval dumpen of grondstofstromen vervuilen.   | Gedragsveranderende communicatie, afvalcoaches en handhaving zijn zowel preventieve als repressieve beheersmaatregelen. Daarnaast zorgt actieve monitoring en rapportage voor sturingsinformatie waardoor tijdig kan worden bijgestuurd.   |
| <b>Projectkosten en transitiekosten zijn hoger dan voorzien</b>                  | De projectkosten en transitiekosten blijken hoger dan vooraf geraamd  | Actieve monitoring en rapportage zorgt voor de mogelijkheid tot tijdige bijsturing   |
| <b>Service wordt bij inwoners als lager ervaren dan nu.</b>                      | Bij de invoering van omgekeerd inzamelen is de ervaring in anderen gemeenten dat in eerste instantie de ervaring van inwoners is dat er sprake is van een serviceverlaging. Dit kan leiden tot een lagere tevredenheid in de beleving van inwoners. | Er wordt gerekend op een lagere servicebeleving in het begin en na gewenning een acceptatie en waarschijnlijk een gelijkwaardige servicebeleving door de hogere service op grondstoffen. Jaarlijks zal de klanttevredenheid worden onderzocht.   |



|  |   |   |
|--|---|---|
| <b>Inefficiënte samenwerking tussen partijen</b>                         | Een ineffectieve of inefficiënte relatie met een de gemeente kan leiden tot het niet in volle mate benutten van de mogelijkheden die de relatie biedt, waardoor het Uitvoeringplan en/of de Jaarplannen niet of later dan gepland worden gerealiseerd.                    | In de uitrol van Grip op Grondstoffen wordt rekening gehouden met het belang van een goede samenwerking tussen Avalex en gemeenten en een duidelijk onderscheid in taken en verantwoordelijkheden door middel van draaiboeken per gemeente, en procesbeschrijvingen. De stuurgroep Afvalbeleid zal tijdens de uitrol van Grip op Grondstoffen dan ook blijven voortbestaan. Daarnaast wordt op operationeel niveau samenwerkingsafspraken opgesteld de het wederzijds commitment onderstrepen |
| <b>Toeleveranciers</b>   | De voor het project benodigde middelen en/of diensten worden niet, niet volledig of niet tijdig geleverd, waardoor het uitvoeringplan en/of de jaarplannen niet of later dan gepland worden gerealiseerd.   | Avalex heeft onder meer t.b.v. de uitrol van Grip op Grondstoffen overeenkomsten met toeleveranciers van middelen en diensten. Wanneer deze toeleveranciers zich niet houden aan de afgesproken leveringsvoorwaarden, dan worden zij daarop aangesproken conform de afgesproken inkoopvoorwaarden.  |
| <b>Basis Administratie Gemeente</b>                                      | De BAG wordt niet goed op huishoudenniveau bijgehouden, waardoor niet alle huishoudens bij de planvorming op de Omgekeerde Inzameling aangesloten worden. Hierdoor kan er een vertraging ontstaan bij de invoering van het Omgekeerde Inzamelen.                          | Met de gemeente zal er een procedure afgesproken worden waarin Avalex verbeteringen aangeeft naar de gemeente om de BAG aan te passen.  |
| <b>Tegenvallende grondstofprijzen</b>                                    | Door ontwikkelingen op de wereldmarkt worden de geprognostiseerde opbrengsten niet gerealiseerd.  | Monitoring en rapportage geven inzicht in de resultaten. Indien hiertoe aanleiding zal hier actief op gestuurd worden   |
| <b>Onvoorziene hoge kosten voor het omleggen van kabels en leidingen</b> | In de transitiekosten is geen rekening gehouden met het omleggen van kabels en leidingen. Echter pas op het moment dat daadwerkelijk proefsleuven gegraven worden is met zekerheid te zeggen of er sprake is van kabels en leidingen. Deze kosten zijn voor de gemeenten. | Bij het plaatsen van nieuwe ondergrondse containers en het graven van nieuwe putten wordt zoveel mogelijk gezocht naar locaties waarvan op voorhand wordt gedacht dat deze vrij zijn van kabels en leidingen. Er wordt zo veel mogelijk gebruik gemaakt van bestaande vrijkomende putten bij het wisselen van ondergrondse containers.  |
| <b>Kosten afvoeren grond</b>   | De kosten van de af te voeren grond is sterk afhankelijk van de vervuilinggraad van de grond en of de grond   | In de voorbereiding van de locaties voor ondergrondse containers worden locaties  |

|  |  |  |
|--|--|--|
|  | <p>binnen de gemeente grenzen kan worden ingezet. Dit betekent dat wanneer de af te voeren grond binnen de gemeente kan worden ingezet alleen transportkosten berekend hoeft te worden. Wanneer de af te voeren grond moet worden afgevoerd naar een grondbank dan zal daar afhankelijk van de kwaliteit van de grond kosten voor gemaakt moeten worden.</p> | <p>met sterk vervuilde grond zo veel mogelijk vermeden.</p>  |
| <p><b>Verandervermogen van personeel</b></p> | <p>De laatste vijf jaar heeft Avalex als organisatie veel veranderingen door gemaakt. Na een diep dal krabbelt Avalex langzaam weer op. De zware jaren hebben sporen achter gelaten en heeft zijn weerslag gehad op medewerkers, die hierdoor soms ook moeite hebben met wijzigingen.</p>  | <p>Voor het personeel van Avalex is een programma van "interne activering" ontwikkeld dat wordt uitgerold. Doel van dit programma is een interne professionaliseringsslag.</p> |



Op weg naar  
100 kg restafval  
per inwoner per  
jaar in 2020!