



# Uitvoerings- programma duurzaamheid

2023 – 2026





---

<b>1. Inleiding</b>	<b>4</b>
1.1. Van ambitie naar programma	4
1.2. Beleidskaders: van internationaal naar lokaal	5
1.3. Monitoring en verantwoording	7
<b>2. Thema: Participatie, samenleving en educatie</b>	<b>8</b>
2.1. Vertrekpunt	9
2.2. Faciliteren, communiceren en samenwerken	9
2.3. Wijkaanpakken	11
2.4. Educatie	12
2.5. Activiteiten	13
<b>3. Thema: Energie</b>	<b>14</b>
3.1. Vertrekpunt	15
3.2. Energiebesparing gebouwde omgeving	18
3.3. Opslag en uitwisseling elektriciteit	21
3.4. Duurzame opwek van elektriciteit vergroten	21
3.5. Duurzame warmte	22
3.6. Verduurzaming panden bedrijventerreinen	23
<b>4. Thema: Klimaatadaptatie, vergroening en biodiversiteit</b>	<b>24</b>
4.1. Vertrekpunt	25
4.2. Klimaatadaptatie	26
4.3. Vergroening	27
4.4. Activiteiten	28
<b>5. Thema: Circulariteit</b>	<b>29</b>
5.1. Vertrekpunt	30
5.2. Afvalscheiding	30
5.3. Sturen op kwaliteit grondstoffen	31
5.4. Campagnes afvalscheiding	32
5.5. Ondersteuning initiatieven	32
5.6. Activiteiten	32
<b>6. Thema: Lucht- en waterkwaliteit</b>	<b>33</b>
6.1. Vertrekpunt	34
6.2. Luchtkwaliteit	35
6.3. Waterkwaliteit	38
6.4. Activiteiten	38
<b>7. Thema: Duurzame gemeentelijke organisatie</b>	<b>39</b>
7.1. Vertrekpunt	40
7.2. Naar structurele verduurzaming	41
7.3. Verantwoording realisatie doelstellingen	41
7.4. Activiteiten	42
<b>8. Financiën</b>	<b>43</b>
8.1. Thema: Participatie, samenleving en educatie	45
8.2. Thema: Energie	46
8.3. Thema: Klimaatadaptatie, vergroening en biodiversiteit	48
8.4. Thema: Circulariteit	48
8.5. Thema: Lucht- en waterkwaliteit	48
8.6. Thema: Duurzame gemeentelijke organisatie	49
<b>Bijlagen</b>	<b>50</b>
Bijlage 1 – Overzicht doelstellingen middellange en lange termijn	51
Bijlage 2 – Overzicht mijlpalen per thema	52
Bijlage 3 – Stimuleringsmaatregelen energietransitie	53

# 1. Inleiding

De gevolgen van klimaatverandering nemen merkbaar toe, wereldwijd maar ook in eigen land. De wateroverlast in Limburg in 2021, frequentere hittegolven en de extreem droge zomers van 2021 en 2022 drukken iedereen met de neus op de feiten. Alle zeilen moeten worden bijgezet om verdere opwarming van de aarde te beperken. Daarvoor is het nodig het gebruik van (fossiele) grondstoffen terug te dringen. Hoge prijzen van fossiele energie als gevolg van de oorlog in Oekraïne onderstrepen het belang van energiebesparing, de transitie naar schone energie en hergebruik van grondstoffen.

Tegelijkertijd moeten we ons voorbereiden op de gevolgen van klimaatverandering. Door flink te vergroenen en biodiversiteit te herstellen, kunnen we wateroverlast en nadelige gevolgen van hitte en droogte beperken. Werk aan de winkel dus, ook voor gemeente Leidschendam-Voorburg. Daarom zetten we in de komende jaren extra capaciteit in voor de energietransitie, we verhogen de subsidies, we gaan meer inkoopacties organiseren, en we investeren meer in de ondersteuning van inwoners en andere partijen om wijken te verduurzamen. Ook investeren we meer in vergroening en biodiversiteitsherstel en we intensiveren de CO<sub>2</sub>-reductie in onze organisatie. Ten slotte gaan we aan de slag met het realiseren van een circulaire economie, zowel in onze eigen organisatie als in de gemeente.

Uitgangspunt is dat iedere schop in de grond bijdraagt aan verduurzaming, klimaatadaptatie en biodiversiteitsherstel. Via het reguliere beheer en onderhoud investeren we jaarlijks in de openbare ruimte. Werkzaamheden aan riolering, bestrating en groen stemmen we af en benutten we als gelegenheid om de openbare ruimte toekomstbestendig in te richten. Inwoners worden betrokken bij de planvorming. Gezien de urgentie investeren we in de komende 4 jaar extra om de meest kwetsbare plekken versneld te vergroenen.

Werken aan een duurzame stad doet de gemeente onder meer aan de hand van een uitvoeringsprogramma. In dit Uitvoeringsprogramma Duurzaamheid 2023-2026 staan de verschillende opgaven wat betreft klimaat, biodiversiteit, energie, milieu en grondstoffen beschreven. Gemeente, inwoners en stakeholders trekken voor deze opgaven samen op. En of je nu koopt of huurt, een kleine of een grote portemonnee hebt: wij willen het voor iedereen mogelijk maken om mee te doen en streven ernaar alle groepen in de samenleving te bereiken. Door nú te handelen, voorkomen of besparen we kosten in de toekomst en realiseren we een gezond leefklimaat voor volgende generaties.

Aan de hand van 6 thema's wordt voor gemeenteraad, inwoners en partners inzichtelijk gemaakt wat de gemeente in de komende 4 jaar op hoofdlijnen doet. De opbouw is als volgt: eerst wordt het vertrekpunt beschreven, gevolgd door doelstellingen en beoogde activiteiten. Voor alle thema's geldt: ontwikkelingen gaan snel. We volgen ze op de voet en spelen waar nodig en mogelijk flexibel op veranderingen in.

## 1.1 Van ambitie naar programma

Het college van B en W van gemeente Leidschendam-Voorburg streeft naar een toekomstbestendige gemeente met een gezond woon- en leefklimaat. Dit bereikt ze door Leidschendam-Voorburg als groene en duurzame woongemeente samen met



haar inwoners blijvend te versterken. Bijvoorbeeld door in samenspraak groene daken aan te leggen, buitenruimte en tuinen te ontharden, gebouwen te isoleren en schone energiebronnen te gaan gebruiken.

Sinds 2016 is op basis van de Duurzaamheidsagenda 2016–2020 en het daaropvolgende Uitvoeringsprogramma Duurzaamheid 2019–2022 programmatisch aan verduurzaming gewerkt. De doelen in het gemeentelijk Coalitieakkoord 2022–2026, de wettelijke kaders en het vastgesteld beleid worden in dit Uitvoeringsprogramma Duurzaamheid 2023–2026 vertaald naar activiteiten en mijlpalen. Hiervoor is gebruikgemaakt van kennis van vakinhoudelijke ambtenaren van de gemeente en input van stakeholders, inwoners en gemeenteraad.

De 6 thema's van het uitvoeringsprogramma zijn: Participatie, samenleving en educatie, Energie, Klimaatadaptatie, vergroening en biodiversiteit, Circulariteit, Lucht- en waterkwaliteit, en Duurzaamheid van de gemeentelijke organisatie. De eerste 5 thema's hangen samen en kunnen elkaar versterken. Zo levert circulariteit een bijdrage aan energiebesparing want door goederen te hergebruiken besparen we energie voor productie, transport en afvalverwerking. Daarmee heeft circulariteit ook een gunstige invloed op de luchtkwaliteit en de natuur. Wat de gemeente doet om duurzaamheid te verankeren in haar organisatie is onderwerp van het zesde thema.

## 1.2 Beleidskaders: van internationaal naar lokaal

Het Uitvoeringsprogramma Duurzaamheid volgt mede uit beleidskaders op verschillende schaalniveaus waarin (overkoepelende) doelen zijn gesteld.

### Internationaal

Er wordt internationaal hard gewerkt om de doelen van het Klimaatakkoord van Parijs (2015) te behalen. EU-lidstaten hebben met elkaar afgesproken dat de EU in 2030 een CO<sub>2</sub>-reductie van ten minste 55% in 2030 moet hebben behaald ten opzichte van 1990. In 2050 wil de Europese Unie klimaatneutraal zijn. Dat betekent dat er dan niet meer broeikasgassen worden uitgestoten dan er worden opgenomen.

In 2020 hebben alle lidstaten de Europese Kaderrichtlijn Water (KRW) aangenomen. Het doel van de KRW is dat uiterlijk in 2027 al het water in Europa schoon en gezond is.

Op de VN-top over biodiversiteit in Montreal (2022) heeft Nederland afspraken gemaakt om ecosystemen en dier- en plantensoorten te beschermen.

## THE GLOBAL GOALS

For Sustainable Development



---

Het internationale kader voor verduurzaming is de agenda voor duurzame ontwikkeling van de Verenigde Naties. Deze is samengevat in 17 doelen voor duurzame ontwikkeling (Sustainable Development Goals), een combinatie van sociale, economische en ecologische doelstellingen. Het gemeentelijke Uitvoeringsprogramma Duurzaamheid richt zich op de doelen: schoon water en sanitair (6), betaalbare en schone energie (7), duurzame steden en gemeenschappen (11), duurzame consumptie en productie (12), klimaatactie (13), leven onder water (14), leven op het land (15) en het aangaan van partnerschappen voor deze doelen (17).

## **Nationaal**

Op 28 juni 2019 heeft het kabinet het Klimaatakkoord gepresenteerd. De Nederlandse overheid wil in 2030 49% minder CO<sub>2</sub> uitstoten ten opzichte van 1990. In 2050 moet dat 95% minder zijn. Dit is nodig om de temperatuur op aarde niet verder te laten stijgen dan anderhalve graad Celsius. Bij deze temperatuurstijging lijken de gevolgen van klimaatverandering nog beheersbaar. Om dit doel te behalen heeft de overheid samen met bedrijven en organisaties maatregelen in het nationale Klimaatakkoord afgesproken.

Op 20 november 2018 is het Bestuursakkoord Klimaatadaptatie gesloten. Hierin zijn afspraken opgenomen voor versnelling en intensivering van het klimaatbestendig en waterrobuust inrichten van Nederland. Gemeenten, waterschappen en provincies gaan fors investeren in het weerbaar maken van Nederland tegen de gevolgen van klimaatverandering. Vanuit het Bestuursakkoord is via de impulsregeling klimaatadaptatie geld beschikbaar gesteld aan gemeenten om maatregelen te treffen in de periode tot 2027.

In 2020 heeft de gemeente het landelijke Schone Lucht Akkoord ondertekend. Het doel is om de luchtkwaliteit in Nederland permanent te verbeteren. Hiertoe heeft de gemeente het lokale Uitvoeringsplan Schone Lucht Akkoord opgesteld.

In 2022 heeft het kabinet met de Agenda Natuurinclusief 1.0 de koers naar een natuurinclusieve samenleving vastgesteld.

## **Regio**

Leidschendam-Voorburg werkt samen met 22 andere gemeenten aan de Regionale Energie Strategie (RES). Daarnaast wordt in de Metropoolregio Rotterdam Den Haag (MRDH) gewerkt aan de reductie van de CO<sub>2</sub>-uitstoot door mobiliteit. Provincie Zuid-Holland heeft de strategie 'Circulair Zuid-Holland' begin 2021 vastgesteld. Samen met de hoogheemraadschappen van Rijnland en Delfland wordt, aan de hand van het vastgestelde Stroomgebiedbeheerplan (SGBP3) Rijnwest, gewerkt aan het behalen van de doelen van de Europese Kaderrichtlijn Water om te komen tot een goede waterkwaliteit.

## **Lokaal**

De gemeente werkt aan de omgevingsvisie 2050. Met het Kompas van de Leefomgeving en de daaropvolgende 4 bouwstenen Omgevingsvisie is de eerste aanzet door de gemeenteraad vastgesteld. De activiteiten uit dit uitvoeringsprogramma dragen bij aan de hoofddoelstellingen voor energie en klimaatadaptatie in de gebouwde omgeving. De basis voor deze 2 thema's is gelegd in de Lokale Energiestrategie, de Transitievisie Warmte en het Water- en Rioleringsplan.

Samengevat zijn de volgende doelstellingen van toepassing op dit uitvoeringsprogramma.

Herkomst document	Doelstelling	Termijn
Klimaatakkoord Parijs	Ruim onder 2°C opwarming en geen uitstoot broeikasgassen	2050
Agenda voor Duurzame ontwikkeling	17 doelen	2030
Rijksbreed programma circulaire economie	Grondstoffen efficiënt inzetten en hergebruiken, zonder schadelijke emissies naar het milieu	2050
Rijksbreed programma circulaire economie	In programma van 2016: 50% minder gebruik van primaire grondstoffen (mineraal, fossiel en metalen)	2030
Klimaatwet Nederland	55% CO <sub>2</sub> -reductie (60% waar mogelijk)	2030 t.o.v. 1990
Klimaatwet Nederland	95% CO <sub>2</sub> -reductie	2050 t.o.v. 1990
Klimaatwet Nederland	Elektriciteitsproductie 100% CO <sub>2</sub> -neutraal	2050
MRDH regionale mobiliteit	30% CO <sub>2</sub> -reductie mobiliteit (1,35 Mton)	2025 t.o.v. 2015
Schone Lucht Akkoord	50% gezondheidswinst door minder luchtvervuiling uit binnenlandse bronnen t.o.v. 2016. Dit betekent 2,25 maand langer leven.	2030
Lokale energiestrategie	CO <sub>2</sub> -neutraal	2050
Transitievisie Warmte	Fossielvrije warmtevoorziening	2050
Water- en Rioleringsplan	Klimaatbestendige gemeente	2050
Kaderrichtlijn Water	Voldoen aan normen voor 33 Europees vastgestelde prioritaire stoffen en de Nederlandse lijst met stofnormen voor oppervlaktewater	2027
Agenda Natuurinclusief	Natuurinclusieve samenleving	2050

### 1.3. Monitoring en verantwoording

Voor het monitoren van de doelstellingen zijn betrouwbare gegevens noodzakelijk. Er wordt gebruikgemaakt van de klimaatmonitor van het Rijk, informatie uit de Datavoorziening Energietransitie Gebouwde Omgeving (DEGO) van de Vereniging Nederlandse Gemeenten (VNG) en eigen informatie zoals verstrekte subsidies. De klimaatmonitor maakt gebruik van big data en toont gegevens over bijvoorbeeld energieverbruik, CO<sub>2</sub>-uitstoot en opwek van hernieuwbare energie in de gemeente. De landelijke meetinstrumenten maken het mogelijk om de voortgang van Leidschendam-Voorburg te vergelijken met andere gemeentes.

Door te monitoren kan de gemeente tussenresultaten inzichtelijk maken en zo nodig activiteiten bijsturen op beoogde resultaten.

Voor een aantal thema's zullen gedurende de uitvoering van het programma aanvullende doelstellingen worden vastgesteld. De monitoring wordt hieraan aangepast.

De verantwoording over de resultaten vindt plaats volgens de planning-en-control-cyclus van de gemeente.





2.





## 2. Thema: Participatie, samenleving en educatie

Veel inwoners en stakeholders willen hun gedrag aanpassen, en hun huis en leefomgeving verduurzamen. De gemeente Leidschendam-Voorburg wil deze energie uit de samenleving mobiliseren en benutten. Dit thema gaat over het betrekken van inwoners, bedrijven en organisaties bij relevante projecten en ontwikkelingen alsmede het ondersteunen van eigen initiatieven.

### 2.1. Vertrekpunt

Het Coalitieakkoord 2022-2026 zet sterk in op participatie en communicatie. We stellen de inwoners centraal, gaan meer de wijken in en ondersteunen duurzame initiatieven.

In de Lokale Energiestrategie is beschreven dat de inzet op participatie en communicatie de komende jaren wordt geïntensiveerd. De gemeente vindt participatie belangrijk omdat het plannen beter maakt. Het uitgangspunt is dat we het samen doen. Lokale initiatieven van bewoners om gezamenlijk in te kopen worden ondersteund en gestimuleerd. In de praktijk geven we aanjagers een podium.

In de Transitievisie Warmte staat dat we met participatie voornamelijk focussen op de voorbereiding en realisatie van een aardgasvrije energievoorziening in de wijken die als eerste aardgasvrij dienen te worden (transitiewijken). Daarnaast bereiden we de overige wijken voor op aardgasvrij. Dit doen we door middel van isolatiecampagnes en het stimuleren van zonne-energie op grote daken. Per wijk ontwikkelen we een intensief participatietraject. We brengen de inwoners in kaart, verkennen de belangen en onderzoeken en kiezen met hen de beste warmteoplossing. Per wijk kiezen we een gerichte communicatiebenadering.

### 2.2. Faciliteren, communiceren en samenwerken

#### Faciliteren

Initiatief vanuit de samenleving wordt toegejuicht. Sommige inwoners kunnen zelfstandig aan de slag. Soms is er hulp nodig in de vorm van kennis, subsidie of procesbegeleiding. Hiervoor zet de gemeente verschillende organisaties in. Zo hebben we al goede ervaringen met Stichting Buurkracht, die inwoners procesbegeleiding biedt op het gebied van het collectief inkopen van isolatiemaatregelen, zonnepanelen of warmtepompen. Ook met het stimuleren van inwoners om groene daken te maken zijn al successen geboekt. Afhankelijk van de vraag van inwoners blijven we deze ondersteuning de komende jaren inzetten.

Daarnaast is er het Regionaal Energieloket (REL), dat inwoners bijstaat met technische kennis en antwoorden op duurzaamheidsvragen. Het Regionaal Energieloket (REL) is digitaal ingericht om inwoners, bedrijven en organisaties te informeren over verduurzaming. Het REL organiseert ook voor iedereen in de gemeente toegankelijke collectieve inkoopacties (zie hoofdstuk 3 Energie) en biedt het VvE-loket aan, een



---

webpagina met informatie over de verduurzaming van VvE's. De komende 4 jaar blijft dit ons energieloket.

Voor VvE's bieden we meer aan. Zo organiseren we een paar keer per jaar het VvE-café, een informele aangelegenheid voor VvE's om ervaringen te delen en te netwerken. Hierbij zijn Klein VvE Beheer en Energy Common LV aanwezig om advies te geven. Ook bieden we de VvE-workshop verduurzaming aan in het Innovatiecentrum Duurzaam Bouwen (ICDuBo) in Rotterdam. Deze workshop wordt gegeven door Klein VvE Beheer en Veenpark Vastgoed Advies. Daarnaast zijn eerder opgenomen webinars beschikbaar over verschillende vraagstukken op het gebied van het verduurzamen van een VvE. We gaan in de komende jaren meer webinars voor VvE's organiseren. Er is een forum op de website [ingespreekmetlv.nl](https://ingespreekmetlv.nl) waar VvE's met elkaar in gesprek kunnen en onderzoeken kunnen delen.

De gemeente werkt in 2023 een nieuwe regeling uit om duurzame initiatieven van sport-, muziek-, scoutingverenigingen en andere vrijwilligersorganisaties te stimuleren. Zo creëren we bewustwording in het verenigingsleven.

In het GroenActiePlan nemen we maatregelen op om inwoners te ondersteunen in het vergroenen van hun leefomgeving (tuinen, boomspiegels, groene daken en geveltuinen).

## **Communiceren**

We communiceren én werken samen met inwoners, partners, ondernemers en organisaties. Het doel is om draagvlak en bewustwording te creëren en een handelingsperspectief te bieden om woningen, gebouwen of mobiliteit sneller te verduurzamen en de leefomgeving te vergroenen. Met een communicatiekalender anticiperen we op thema's, wijkaanpakken en campagnes. Om inwoners te informeren, te adviseren en te inspireren organiseren we samen met partners informatieve bijeenkomsten. Daarnaast onderzoeken we hoe we anderstaligen kunnen bereiken, zodat we niemand uitsluiten. We evalueren en monitoren doorlopend het bereik van onze communicatieaanpak.

Waar ontwikkelingen op het gebied van verduurzaming versnellen of spontaan ontstaan, proberen we zo goed mogelijk mee te gaan en in te springen. Hiervoor kijken we steeds opnieuw welke communicatiemiddelen het meest passend zijn om de beoogde doelgroep te bereiken. Het gebruik van heldere en begrijpelijke kernboodschappen moet zorgen voor vertrouwen, enthousiasme en draagvlak bij de inwoners. We leren van de communicatieaanpak, zoals bijvoorbeeld bij de inzet in de eerste transitiewijk, en stellen deze zo mogelijk bij.

## **Samenwerken**

De belangrijkste stakeholders in de energietransitie vormen een kerngroep en komen regelmatig samen. Het gaat om vertegenwoordigers van de woningcorporaties WoonInvest en Vidomes, Stedin, EC-LV, Stichting Duurzaam Leidschendam-Voorburg en MKB-LV. Met EC-LV heeft de gemeente sinds 2020 een intentieovereenkomst, waarin we hebben afgesproken samen op te trekken in de energietransitie. In opdracht van de gemeente leidt de EC-LV energiecoaches op, die inwoners gratis adviesgesprekken aanbieden. Ook begeleidt en stimuleert EC-LV initiatieven van inwoners, zoals in Stompwijk.

Stichting Duurzaam Leidschendam-Voorburg adviseert de gemeente over met name de groene leefomgeving en voert acties uit, al dan niet ondersteund door de gemeente.

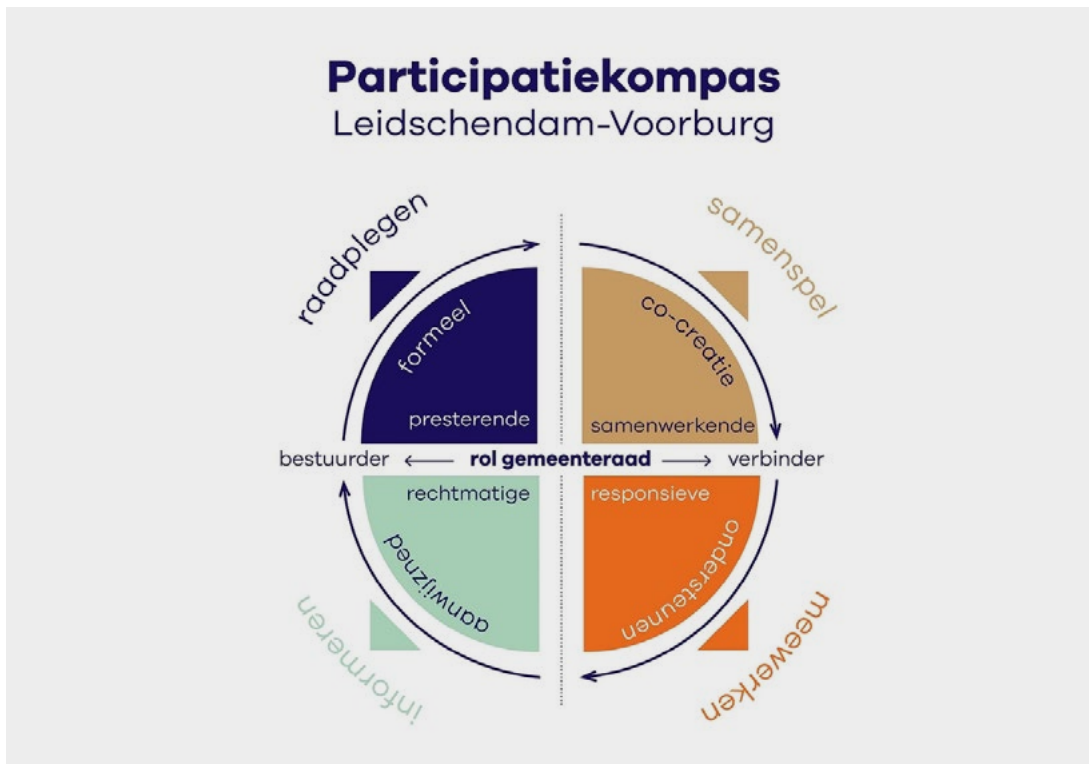
Sinds 2018 is de burgermeetgroep Lucht voor Leidschendam-Voorburg (LV2) actief. Ze voeren metingen uit in samenwerking met de provincie en de gemeente en analyseren de meetresultaten. Daarnaast brengen ze nieuwsbrieven uit, voeren ze overleg met betrokken instanties en overheden en proberen ze beleid te beïnvloeden.

Gezien de belangrijke rol die stakeholders spelen in verduurzamingsopgaven, is de gemeente voornemens om voor relevante partijen subsidie beschikbaar te stellen, zodat ze beter in staat zijn om activiteiten voor inwoners te organiseren. De activiteiten moeten passen binnen het kader van dit uitvoeringsprogramma. We werken de voorwaarden voor de subsidie in 2023 uit.

## Klimaatakkoord

Samen met inwoners, ondernemers, instellingen, verenigingen en andere partijen ontwikkelen we in 2023 een Green Challenge en een Lokaal Klimaatakkoord om de uitvoering van maatregelen voor klimaatmitigatie en -adaptatie te versnellen. Uitgangspunt is dat iedereen z'n steentje bijdraagt en kan bijdragen.

## Participatieleidraad



Ook bij het Uitvoeringsprogramma Duurzaamheid houden we ons aan de afspraken die zijn gemaakt in het kader van burgerparticipatie en gebruiken we het strategisch afwegingskader en het participatiekompas. In het geval van initiatieven treden we bijvoorbeeld meewerkend en ondersteunend op. Bij de wijkaanpakken energietransitie doen we aan co-creatie. In andere gevallen is het juist weer logischer om te informeren of te raadplegen.

## 2.3. Wijkaanpakken

### Energie

De gemeente hanteert verschillende maatregelen om iedereen aan de slag te kunnen laten gaan met isoleren en het opwekken van duurzame energie. Om deze transitie



---

te kunnen maken is een wijk-voor-wijk-aanpak ontwikkeld, op basis van bepaalde technische criteria. In de komende 4 jaar gaan we met name in 4 wijken aan de slag, de zogenaamde transitiewijken. In één van deze wijken, de heuvel/Amstelwijk, zijn we in 2022 al gestart. We starten met het maken van een wijkuitvoeringsplan. Dit gaat gepaard met een intensief participatieproces. We creëren bewustwording om de toepassing van energiebesparende maatregelen te stimuleren. Iedere wijk vergt een eigen aanpak, afgestemd op de identiteit van de wijk.

Voor de transitiewijken is een speciale website beschikbaar waarop de inwoners en stakeholders alle relevantie informatie kunnen vinden.

## **Groen**

Ook voor vergroening en klimaatadaptatie geldt dat we inwoners en organisaties stimuleren om zelf aan de slag te gaan. De gemeente neemt in de openbare ruimte maatregelen om extra te 'ontsteden' en te vergroenen. Hiervoor maken we wijkgroenbeheerplannen. Voor 11 van de 13 wijken in Leidschendam-Voorburg zijn wijkgroenbeheerplannen gemaakt. Voor 2 wijken, Veursehout/De Zijde/Duivenvoorde en de wijk Prinsenhof, wordt nog een plan gemaakt. Op basis van de opgedane ervaringen en het nieuwe participatiebeleid wordt bepaald op welke wijze inwoners hierbij betrokken worden.

Een wijkgroenbeheerplan maakt duidelijk waar groen vervangen of aangepast moet worden wanneer het versleten is of de functie van het groen dan wel de eisen waaraan het moet voldoen, veranderd zijn. Deze gegevens komen van de wijkploeg die het onderhoud verricht, maar ook van inwoners. Belangrijk is om aan ieder stuk groen een functie toe te kennen: recreatief, natuurlijk of siergroen. Aan iedere groenfunctie worden namelijk weer andere eisen gesteld. In een wijkgroenbeheerplan staat welke renovatiemaatregelen gedurende 10 jaar uitgevoerd worden.

Bewonersinitiatieven worden op prijs gesteld. Waar mogelijk wordt het in beheer geven van stukken groen aan bewoners gehonoreerd. Dit betreft de variant 'samenspel' van het participatiekompas.

## **2.4. Educatie**

We vinden het belangrijk dat de jeugd kennis heeft van het belang van duurzaamheid. Zo kunnen we ook kinderen betrekken bij een duurzame toekomst. Educatie is daarbij van belang. Jong geleerd is immers oud gedaan. In 2023 start de gemeente Leidschendam-Voorburg met een speciale lesmodule over schone energie. Deze is voor leerlingen van groep 8 in het basisonderwijs en wordt ontwikkeld en uitgevoerd in samenwerking met Huygens Labs. Daarnaast gaan we met scholen en aanbieders van natuur- en milieu educatie in gesprek over gewenste versterking van duurzaamheidsonderwijs. We leggen hier een koppeling met de Lokale Educatieve Agenda en bespreken met scholen de haalbaarheid. Onderdeel hiervan is ook dat we, binnen onze mogelijkheden, ruimte bieden voor verdere initiatieven van bijvoorbeeld de IVN.

Ook betrekken we scholen bij ons beleid. In samenwerking met de Haagse Hogeschool helpen studenten ons om de energietransitie en de wijkaanpak effectiever in te richten. We bieden binnen de gemeente stageplekken aan en de Haagse Hogeschool doet de komende 4 jaar onderzoek in de transitiewijk De Heuvel/Amstelwijk. Beide projecten zorgen voor frisse ideeën en nieuwe invalshoeken. De scholieren houden gesprekken in hun omgeving over hoe energiezuinig hun eigen woning is.

## 2.5. Activiteiten

Activiteiten participatie en communicatie	2023	2024	2025	2026
Betrekken inwoners en stakeholders bij wijkaanpak in de Heuvel/Amstelwijk	x	x	x	x
Betrekken inwoners en stakeholders bij wijkaanpak Leidschendam-Zuid	x	x	x	x
Betrekken inwoners en stakeholders bij wijkaanpak Essesteijn			x	x
Betrekken inwoners en stakeholders bij wijkaanpak Klein Plaspoelpolder				x
VvE-aanpak	x	x	x	x
Ondersteunen duurzame initiatieven	x	x	x	x
Ontwikkelen regeling en dekking financiële middelen voor het stimuleren van duurzame initiatieven van verenigingen	x			
Uitvoeren regeling duurzame initiatieven verenigingen	x	x	x	x
Advisering door Energiecoaches	x	x	x	x
Betrekken inwoners bij Groenbeheerplan Veursehout	n.t.b.			
Betrekken inwoners bij Groenbeheerplan Prinsenhof	n.t.b.			
Lesmodule Klimaatchallenge uitvoeren	x	x	x	x
Onderzoeken en uitvoeren versterken educatie duurzaamheid op scholen	x	x	x	x
Onderzoek laten uitvoeren door Haagse Hogeschool met stagiairs	x	x	x	x
Klimaatakkoord opstellen	x			
Campagne isolatie uitvoeren	x	x	x	x
Collectieve inkoopactie isolatie en glas uitvoeren	x	x	x	x
Collectieve inkoopactie zon uitvoeren	x	x	x	x
Collectieve inkoopactie warmtepompen uitvoeren	x	x	x	x
Bewonersavonden afvalbeleid	x			
Communicatie duurzaamheid om mensen te activeren	x	x	x	x





3.



## 3. Thema: Energie

Om klimaatverandering en de gevolgen ervan te beperken, moeten we ons energieverbruik minderen en overstappen op hernieuwbare energiebronnen. Deze verandering vraagt op korte termijn om maatregelen om energie te besparen, efficiënt om te gaan met de energie die we opwekken en om te schakelen naar hernieuwbare energie. In dit hoofdstuk beschrijven we de acties met betrekking tot energiebesparing en opwek van hernieuwbare energie.

### 3.1. Vertrekpunt

Deze energietransitie lukt alleen als gemeente, inwoners, bedrijven, woningcorporaties en andere partijen zich allemaal inzetten. Als gemeente willen we dat iedereen in staat is om mee te doen met de transitie.

Daarom zetten we in op faciliteren, kennis delen, samenwerken en – in veel gevallen – samen besluiten. Om dit proces in goede banen te leiden, heeft de gemeente een Lokale Energiestrategie (LES) opgesteld. Deze is in 2021 door de gemeenteraad vastgesteld. Hierin staat beschreven wat we willen bereiken en hoe we daar kunnen komen. De stad aardgasvrij maken is een belangrijk en ingrijpend onderdeel van de energietransitie. Daarom heeft de gemeente hiervoor een apart beleidsdocument gemaakt: de Transitievisie Warmte (TVW). Hierin staat beschreven op welke manier we van stoken (en koken) op aardgas overgaan naar duurzame verwarming.

Voor 2030 gelden de volgende doelstellingen:

- 49% minder CO<sub>2</sub>-uitstoot t.o.v. 2010
- Circa 1500 woningen in transitiewijken aardgasvrij
- 40% van geschikt dakoppervlak benut voor zonne-energie

Voor 2050 gelden de volgende doelstellingen:

- Duurzame warmte: gebouwde omgeving is aardgasvrij
- CO<sub>2</sub>-neutraal (inclusief opwek buiten gemeente)
- 24% van elektriciteitsvraag opwekken in gemeente
- 100% van geschikt dakoppervlak benut voor zonne-energie
- 35% energiebesparing in bestaande woningen in 2050 t.o.v. 2015

Inmiddels zijn de eerste coöperatieve zonnestroomprojecten gerealiseerd, hebben duizenden inwoners in hun woning na-isolatie toegepast en is het aantal zonnepanelen enorm gestegen. Zo is er in 2021 in de gemeente 40 TJ zonnestroom opgewekt, goed voor 12,3% van het totale elektriciteitsverbruik van woningen in de gemeente. In 2012 bedroeg het aandeel zonnestroom nog 1 TJ.

We informeren inwoners over energiebesparende maatregelen en ondersteunen hen onder meer door energiecoaches in te zetten en VvE-café's te organiseren. Daar waar inwoners problemen ervaren, proberen we samen met hen een oplossing te vinden. De gemeente geeft het goede voorbeeld door zelf zo snel mogelijk CO<sub>2</sub>-neutraal te zijn. We kopen duurzame energie in en wekken zelf zonne-energie op.

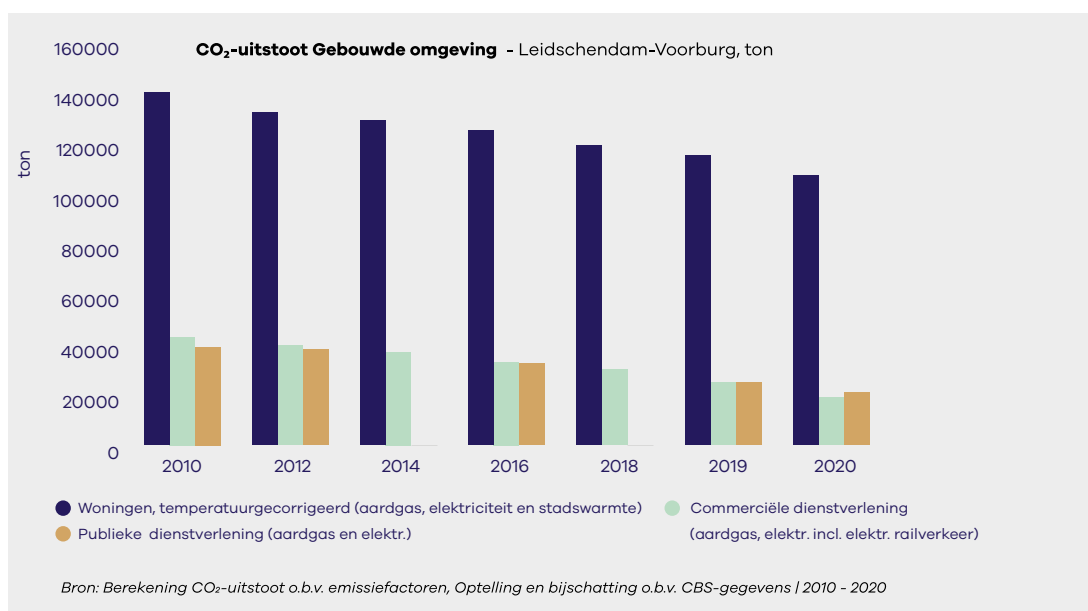
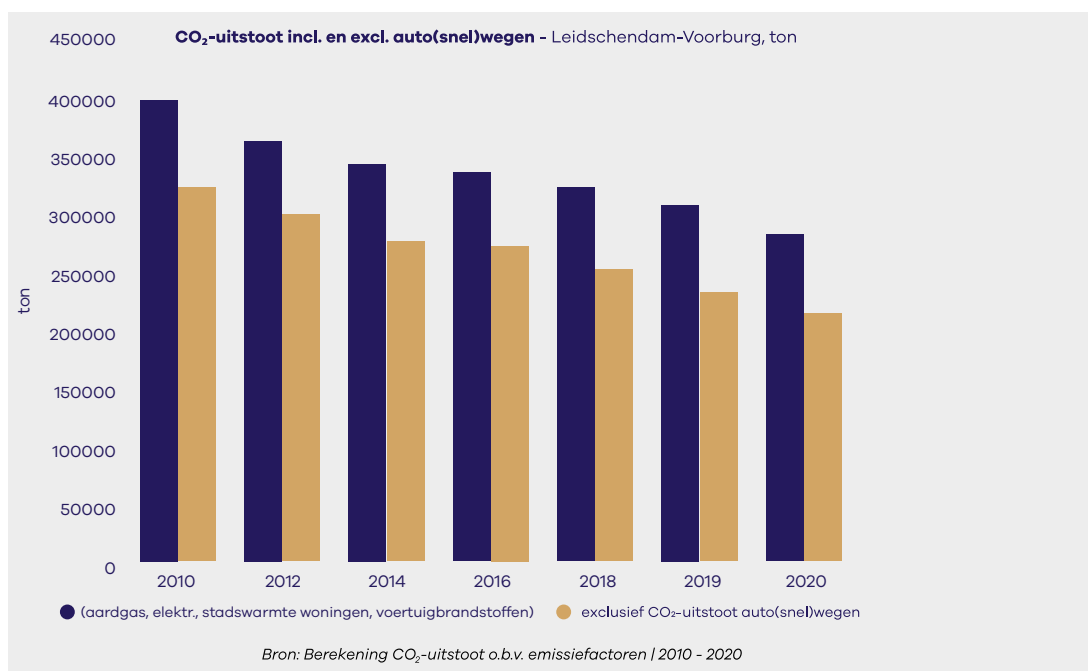


## Hoofddoelstelling: aardgasvrij

In de strategie staat het terugdringen van de warmtevraag in gebouwen en woningen centraal. Met een energielabel A of B zijn woningen en utiliteitsgebouwen geschikt voor lage temperatuur verwarming. Hiervoor komen duurzame, lokale bronnen (bodem, lucht, water) in beeld. We streven daarom naar verduurzaming van het vastgoed naar gemiddeld energielabel B in 2050. In de periode tot 2030 start de gemeente met de eerste 4 transitiewijken (circa 6.000 woningen). Voor deze wijken is een warmtevraagreductie voorzien van circa 56TJ. Het doel is dat circa 25% van die 6.000 woningen in 2030 van het gas af is. De gemeente zet in op 35% energiebesparing in de bestaande woningvoorraad in 2050 ten opzichte van 2015.

## Hoofddoelstelling: CO<sub>2</sub>-neutraal

De totale CO<sub>2</sub>-uitstoot van gemeente Leidschendam-Voorburg bedraagt in 2020 280.000 ton. De grafieken uit de klimaatmonitor tonen een duidelijke afname van de totaal bekende CO<sub>2</sub>-uitstoot met en zonder auto(snel)wegen en laten ook zien dat de totale CO<sub>2</sub>-uitstoot van woningen sinds 2010 met ongeveer 24% is gedaald. Als deze tendens zich voortzet verwachten we het doel van 49% reductie in 2030 te behalen.



---

## Regionale Energiestrategie

Gemeente Leidschendam-Voorburg maakt deel uit van de energieregio Rotterdam Den Haag. Met 22 andere gemeentes, 4 waterschappen en de provincie Zuid-Holland is de Regionale Energiestrategie (RES) 1.0 opgesteld. In de RES zijn afspraken gemaakt over energiebesparing. Ook staat beschreven hoe in de regio optimaal (rest)warmte kan worden gebruikt en uitgewisseld om elektrificatie van de warmtevraag te voorkomen. Ook zijn zoekgebieden opgenomen voor de opwek van duurzame energie. De gemeenteraad heeft de RES 1.0 in 2021 vastgesteld.

De regionale ambities zijn vertaald in de LES. Door in te zetten op energiebesparing, duurzame opwek en het aardgasvrij maken van de gebouwde omgeving draagt de gemeente bij aan het bereiken van de regionale doelen. Gelijktijdig werkt de energieregio aan de herijking van de RES 1.0. Op landelijk niveau is besloten de regio's zelf te laten beslissen wanneer een herijking het meest passend is. Recent heeft de energieregio besloten de RES 2.0 tot nader order uit te stellen. Het bereiken van de doelstellingen van de RES 1.0 geldt onverminderd.

De oplevering van de tweejaarlijkse voortgangsrapportage aan het Nationaal Programma RES is gepland in juli 2023. De rapportages worden gebruikt om te bepalen of de 30 RES-regio's tot 35 TWh komen, zoals in het Klimaatakkoord is afgesproken.

We zien in de RES-regio dat de opwek van duurzame energie achterblijft, waardoor de energietransitie dreigt te vertragen. Het is van belang om in de gehele regio, inclusief de gemeente Leidschendam-Voorburg, hierop te acteren.

Wanneer de herziening van de RES effect heeft op lokale schaal, passen we de LES zo nodig aan. Ook houden we zicht op de voortgang en de resultaten van ons beleid. Deze inzichten zullen ons helpen om doeltreffend en doelmatig te zijn. De resultaten van de monitoring kunnen helpen om de strategie bij te sturen of onderdelen aan te scherpen. Ontwikkelingen in de maatschappij, nieuwe regelgeving, inzichten en politieke afwegingen kunnen aanleidingen zijn om de LES te herzien.

De Transitievisie Warmte (2021) wordt elke 5 jaar herzien. Zo kunnen opgedane ervaringen en nieuwe inzichten worden verwerkt, zoals resultaten van onderzoek naar aardwarmte, ontwikkelingen rond waterstof en de landelijke verdeling van beschikbaar groen gas.

De Rekenkamercommissie Wassenaar, Voorschoten, Oegstgeest en Leidschendam-Voorburg heeft in samenwerking met de Rekenkamercommissie Zoetermeer onderzocht hoe inwoners, ondernemers en maatschappelijke organisaties hun betrokkenheid bij de totstandkoming van de regionale energiestrategie beoordelen. Naar aanleiding van deze evaluatie zal de gemeente meer aandacht schenken aan terugkoppeling aan deelnemers van participatietrajecten en hun inbreng en de resultaten hiervan beter vastleggen. Ook zal de gemeente uitkomsten van participatieprocessen voorafgaand aan de raadsbehandeling delen met de gemeenteraad.

## Tabel activiteiten

Activiteiten LES, TVW, RES	2023	2024	2025	2026
Formuleren van inbreng in het proces richting de RES 2.0 onder voorbehoud van de planning	x	x		
Uitvoering Lokale Energie-strategie (LES), Transitievisie Warmte (TVW) en RES	x	x	x	x
Evaluatie LES & TVW		x		
Onderzoek naar ontwikkelingen en innovaties (indien nodig bijsturen door aanpassen van de LES			x	x
Herzien van de TVW				x

### 3.2. Energiebesparing gebouwde omgeving

#### Woningen

Minder energie verbruiken blijft de beste manier om de CO<sub>2</sub>-uitstoot terug te dringen. Vanwege het betaalbaar houden van energie werken veel meer mensen actief aan energiebesparing. Onze ambitie is dat iedereen hiermee aan de slag kan. De komende jaren wordt nog meer ingezet op het faciliteren van energiebesparing.

Door isolatie van gebouwen neemt het energieverbruik af. De gemeente stimuleert energiebesparing door inwoners, verenigingen, organisaties en ondernemers (inclusief vastgoedeigenaren) te informeren, adviseren en inspireren en door stimuleringsregelingen in te zetten. Ook hanteert de gemeente een lokale isolatieaanpak in lijn met het Nationaal Isolatieprogramma. Daarnaast heeft de gemeenteraad in 2022 de Notitie Duurzaam Bouwen vastgesteld. Hierin staat onder meer dat de gemeente hogere eisen stelt aan duurzaamheid in nieuwe ruimtelijke ontwikkelingen en verwacht dat projectontwikkelaars en initiatiefnemers deze ambities concreet maken in projecten. Komende jaren gaat de gemeente samen met initiatiefnemers aan de slag met het realiseren van energiezuinige en duurzame bouwplannen.

Door middel van doorlopende subsidies, acties, duurzaamheidsleningen en andersoortige financiële ondersteuning voor verschillende doelgroepen kunnen inwoners aanhaken op een voor hen geschikt moment. Inwonersinitiatieven ondersteunt de gemeente zo mogelijk met advies of begeleiding. In 2023 is er speciale aandacht voor het ondersteunen van huishoudens met energiearmoede.

Gemeente Leidschendam-Voorburg verstrekt sinds 2019 een rentekorting van circa 1% op een lening bij het Nationaal Warmtefonds (NWF). Het Nationaal Warmtefonds is een landelijke regeling waarbij particuliere woningeigenaren en VvE's tegen een lage rente een lening aan kunnen gaan om hun woning te verduurzamen. Ook woningeigenaren die weinig leencapaciteit hebben of geen leenruimte hebben (schuldsanering) kunnen gebruikmaken van het Nationaal Warmtefonds.

De gemeente subsidieert de isolatie van woningen en de aanleg van groene daken sinds 2010. Dit is aanvullend op de bestaande Rijksregelingen ISDE (Investeringssubsidie duurzame energie en energiebesparing) en de SEEH (subsidie energiebesparing eigen huis). In de komende jaren zal de stimuleringsregeling voor isolatie en klimaatadaptatie worden voorgezet.



---

Het verduurzamen van monumenten in de gemeente krijgt de komende jaren extra aandacht. Door het verschaffen van informatie over maatregelen en subsidiemogelijkheden via het Regionaal Energieloket wil de gemeente eigenaren helpen inzichtelijk te maken wat er mogelijk is met behoud van cultuurhistorische waarden.

Naast de subsidies die de gemeente uit eigen middelen verstrekt (zoals voor isolatie en groene daken), kan de gemeente zelf subsidie bij het Rijk aanvragen (zoals vanuit Project aardgasvrije wijken) of kan de gemeente subsidie vanuit het Rijk of de provincie verstrekken aan inwoners (zoals subsidie vanuit het Nationaal Isolatieplan).

Jaarlijks maken gemeente, huurdersorganisaties en woningcorporaties nieuwe prestatieafspraken. Daarbij gaat het onder andere over de energietransitie, energiebesparende maatregelen en communicatie.

## **Bedrijven**

De Wet milieubeheer verplicht ondernemingen en organisaties om energie te besparen, afhankelijk van het jaarlijkse verbruik van gas en elektra. Op 1 juli 2019 is de wet aangescherpt. Per 1 januari 2023 moet een kantoorgebouw met een gebruiksoppervlakte groter dan 100 m<sup>2</sup> en waarvan meer dan helft van het oppervlak een kantoorfunctie heeft, minimaal energielabel C hebben. Deze verplichting staat in het Bouwbesluit 2012. De Omgevingsdienst Haaglanden (ODH) verzorgt in opdracht van de gemeenten de handhaving op deze wet en verplichting. In samenwerking met de omgevingsdienst wordt gewerkt aan bewustwording en informatieverstrekking.

Sinds 1 november 2022 heeft de gemeente een Greendeal met de Rabobank, ondernemersvereniging MKB-LV en Energieke Regio om pandeigenaren te stimuleren hun kantoren en bedrijfspanden te verduurzamen. Eigenaren kunnen gratis een energiescan opvragen. De regeling geldt tot eind 2023. In 2023 besluiten we of de regeling wordt voorgezet.

Ook wordt in 2023 door het MKB een onderzoek gedaan naar het behouden of verbeteren van de kwaliteit van bedrijventerreinen. Dit levert ook inzicht op in mogelijke plannen voor verduurzaming. De gemeente bespreekt met de bedrijven of zij ondersteuning wensen en in welke vorm dit mogelijk is.

## **Scholen**

De gemeente heeft sinds juni 2022 een voorziening verduurzaming onderwijshuisvesting. Schoolbesturen voor het primair en voortgezet onderwijs kunnen een financiering van 50% van de investeringskosten ontvangen om het energieverbruik te reduceren en/of het binnenklimaat te verbeteren. We gaan actief met scholen in gesprek en bieden zo nodig hulp aan om een versnelling te bewerkstelligen. Voor nieuwbouw van onderwijsvastgoed stelt de gemeente extra middelen beschikbaar om te investeren in bovenwettelijke maatregelen met als doel de gebouwen richting ENG te brengen.

## **Verenigingen**

Voor sportverenigingen bestaan landelijke stimuleringsmaatregelen. Deze staan in bijlage 3 genoemd. In 2023 informeert de gemeente de sportverenigingen over subsidies, de garantstelling voor investeringen in de sportaccommodatie en wat de gemeente voor de sportaccommodaties kan betekenen. Ook informeert de gemeente de sportverenigingen over De Groene Club. Dit initiatief van de KNVB, adviseert over energiebesparing of opwek van groene stroom, ondersteunt verenigingen bij het aanvragen van een lening en borgstelling via Stichting Waarborgfonds Sport en

begeleidt hen bij het aanvragen van subsidies en het bepalen van fiscale voordelen. Deze begeleiding is gratis en wordt betaald door het ministerie van VWS.

Zoals in hoofdstuk 2 is aangegeven, wordt in 2023 een nieuwe regeling uitgewerkt om duurzame initiatieven van verenigingen te stimuleren. Na implementatie van deze nieuwe regeling kan worden bepaald of er specifiek voor sportverenigingen nog aanvullende stimuleringsmaatregelen vanuit de gemeente nodig zijn.

## Overzicht regelingen

In bijlage 3 staat een overzicht van de stimuleringsregelingen voor particulieren, MKB/bedrijven, scholen en sportverenigingen.

### Tabel activiteiten

Activiteiten Energiebesparing gebouwde omgeving	2023	2024	2025	2026
Maken van een gerichte lokale isolatieaanpak 2023-2026 in lijn met het Nationaal Isolatieprogramma	x			
Uitvoering geven aan de lokale isolatieaanpak voor alle doelgroepen 2023-2026	x	x	x	x
Uitvoeren van specifieke energiebesparende maatregelen voor huishoudens met energiewaarde	x			
Ondersteunen van initiatieven van huurders, VvE's en (woning) eigenaren in hun verduurzamingsopgaven (waaronder VvE-café's en energiecoaches)	x	x	x	x
Ondersteunen inwonersinitiatieven	x	x	x	x
Jaarlijkse inkoopacties voor isolatie van verschillende typen woningen	x	x	x	x
Het informeren van sportclubs over de subsidiemogelijkheden en ondersteuning door De Groene Club	x			
Onderzoek naar aanvullende gemeentelijke stimuleringsmaatregelen voor verduurzaming (sport)verenigingen	x	x	x	
Continueren stimuleringsregeling Nationaal Warmtefonds	x	x	x	x
Aandacht voor het verduurzamen van monumenten in de gemeente	x	x	x	x
Jaarlijkse prestatieafspraken met woningcorporaties	x	x	x	x
Greendeal onder de aandacht brengen van eigenaren van kantoren of bedrijfspanden	x			
Op basis van het onderzoek van het MKB bepalen of en, zo ja, welke vorm van ondersteuning gewenst is voor het verduurzamen van bedrijventerreinen	x			
Samen met ODH informeren van bedrijven over de energie-informatieplicht en deze handhaven	x	x	x	x
Samen met ODH kantooreigenaren informeren over de label C-verplichting en deze handhaven	x	x	x	x
Schoolbesturen ondersteunen bij het verduurzamen van panden door middel van cofinanciering bij bestaande gebouwen en door financiële middelen voor bovenwettelijke maatregelen bij nieuwbouw	x	x	x	x

### 3.3. Opslag en uitwisseling elektriciteit

Een sterke energie-infrastructuur is een randvoorwaarde voor het laten slagen van de energietransitie. Er is nog groeicapaciteit in het bestaande elektriciteitsnet, wat voldoende tijd geeft om te anticiperen op ontwikkelingen. De gemeente is in nauw contact met Stedin om problemen met het net te voorkomen. Elektriciteit en warmte wordt steeds meer lokaal opgewekt en gebruikt. Dat is goed omdat het net dan niet wordt belast. De momenten van opwek vallen echter niet altijd samen met de behoefte aan energie. Dit vraagt om een goede afstemming van vraag en aanbod met behulp van mogelijkheden voor opslag en uitwisseling. Hiervoor is infrastructuur nodig. We informeren inwoners en bedrijven over de 'timing' van energieverbruik, zodat er vaker energie wordt verbruikt op het moment dat er veel schone energie beschikbaar is.

Elektrische auto's in de openbare ruimte kunnen gaan helpen vraag en aanbod in evenwicht te brengen door bij veel vraag stroom te leveren en te laden wanneer er veel aanbod is (bidirectioneel laden). Stroom leveren en laden op eigen terrein kan huishoudens helpen zelfvoorzienend te worden en te besparen op de energierekening. Zodoende kunnen elektrische auto's in de toekomst door te laden en te ontladen een belangrijke rol spelen in het balanceren van het energienet. Dit is vergelijkbaar met een thuisbatterij en zorgt ervoor dat het elektriciteitsnet minder belast wordt. In hoofdstuk 6 staat beschreven hoe we dit onderwerp in regionaal verband agenderen en mogelijkheden voor publieke laadpalen samen met EQUANS onderzoeken.

De rijksoverheid is van plan om de salderingsregeling geleidelijk af te bouwen. Concreet betekent dit dat het percentage zelf opgewekte elektriciteit dat je mag salderen de komende tijd jaarlijks zal afnemen. Omdat in onze gemeente zon op dak wordt gestimuleerd, onderzoeken we wat de impact is van het afbouwen van de regeling. Hierbij kijken we ook naar oplossingen die lokaal kunnen bijdragen aan het gebruiken en opslaan van zelfopgewekte duurzame stroom.

#### Tabel activiteiten

Activiteit opslag en uitwisseling	2023	2024	2025	2026
Bespreken met EQUANS of bidirectioneel laden mogelijk is binnen de huidige aanbesteding laadpalen	x			
Mogelijkheden onderzoeken voor bidirectioneel laden op het parkeerterrein van het stadskantoor in samenwerking met SB			x	
Onderzoeken lokale gevolgen afbouwen salderingsregeling				x
Ontwikkelingen rondom lokale opslag volgen	x	x	x	x

### 3.4. Duurzame opwek van elektriciteit vergroten

In de gemeente wekken we stroom duurzaam op via zonnepanelen op gebouwen, boven parkeerplaatsen en langs infrastructuur. De gemeente stimuleert de realisatie van (grootschalige) zonne-energieprojecten op daken. Ook heeft de gemeente inwoners geholpen bij het opzetten van de lokale zonne-coöperatie Zon op LV. Inwoners die geen of onvoldoende mogelijkheden hebben om individueel zonne-energie op te wekken, kunnen door gebruik te maken van de Subsidieregeling Coöperatieve Energieopwekking (SCE) op andermans dak collectief energie opwekken.

De onzekerheid op de energiemarkt is voor veel inwoners, bedrijven en organisaties reden geweest om te investeren in zonnepanelen. Om woningeigenaren te ontzorgen



heeft de gemeente in 2022 samen met het regionaal energieloket de inkoopactie zon op dak georganiseerd. Deze inkoopactie was een succes en de gemeente is voornemens om vaker dergelijke acties te organiseren.

De gemeente heeft het aantal daken groter dan 100 m<sup>2</sup> die geschikt zijn voor grootschalige opwek van zonne-energie geïnventariseerd. In 2022 heeft de eerste bijeenkomst voor dakeigenaren plaatsgevonden met als doel hen te activeren om hun daken in te zetten voor duurzame en lokale opwek van elektriciteit. De lokale energiecoöperaties zijn betrokken bij deze aanpak omdat de gemeente inzet op lokaal eigendom van duurzame opwek. Ook in de komende jaren zal de gemeente eigenaren van grote daken ondersteunen en stimuleren door het inzetten van een energieadviseur en het organiseren van informatiebijeenkomsten.

In het kader van het programma Opwek van Energie op Rijksvastgoed (OER) onderzoeken Rijkswaterstaat en gemeente Leidschendam-Voorburg of het mogelijk is om langs de tracés van de rijkswegen A4 en A12 zonne-energie op te wekken. In dit proces zal ook aandacht zijn voor participatie van inwoners en directe belanghebbenden.

In de vastgestelde Regionale Energiestrategie Rotterdam-Den Haag zijn zoekgebieden voor wind- en zonne-energie aangewezen, ook in de gemeente Leidschendam-Voorburg. De gemeenteraad heeft in de LES middels een amendement echter besloten tot 2030 niet in te zetten op het grootschalig opwekken van windenergie. Er zijn desondanks maatschappelijke initiatieven om als gemeenschap te investeren in een lokaal windproject. Naar aanleiding van het eerder uitgevoerde windonderzoek volgen we de aangescherpte wetgeving op het gebied van windenergie en beschouwen deze in de omgevingsvisie.

## Activiteiten

Activiteiten Duurzame opwek van elektriciteit	2023	2024	2025	2026
Inkoopactie zon	x	x	x	x
Project stimuleren zon op grote daken	x	x	x	x
Pilotproject zon op parkeerplaatsen		x	x	
Bijdragen aan Zon langs de A4 (traject A4 Haaglanden-N14 en A4 Burgerveen)	x	x		
Informereren en activeren van dak- en geveleigenaren over de mogelijkheden voor zonne-energie	x	x	x	x

### 3.5. Duurzame warmte

Om te bepalen hoe woningen in 2050 duurzaam verwarmd worden, is een planmatige en meerjarige aanpak ontwikkeld: de Transitievisie Warmte. Door inzicht te geven in uitgangspunten voor en realisatie van alternatieven voor aardgas in verschillende wijken biedt de visie een basis voor gedetailleerdere keuzes op wijkniveau. De visie wordt in de komende jaren vertaald naar wijkuitvoeringsplannen voor de eerste 'transitiewijken'. Deze plannen geven aan waar en wanneer alternatieve warmtevoorzieningen moeten zijn gerealiseerd. De gemeente volgt de ontwikkelingen rondom de nieuwe Warmtewet en de positie van overheden rondom warmtenetten actief en zal daar wanneer nodig op inspelen.

Leidschendam-Voorburg telt 13 wijken. Op basis van de wijkplanning, voortkomend uit de LES, is de gemeente in 2022 gestart met het opstellen van het eerste wijkuitvoeringsplan. Dit gebeurt in overleg met inwoners van de Heuvel-/Amstelwijk, de

eerste transitiewijk. Wanneer het wijkuitvoeringsplan gereed is, en er in de wijk draagvlak is voor het plan, zal het ter besluitvorming worden voorgelegd aan de gemeenteraad. Nadat het wijkuitvoeringsplan is vastgesteld start de uitvoering. In 2023 start de wijkaanpak in Leidschendam-Zuid. Als alles volgens plan verloopt, start in 2025 de wijkaanpak in Essesteijn en eind 2026 volgt Klein Plaspoelpolder. Voor de overige wijken zijn de mogelijke alternatieven voor aardgas in de transitievisie op hoofdlijnen beschreven.

Voor de Heuvel-/Amstelwijk is gericht onderzoek gedaan naar de haalbaarheid van aquathermie. Hierbij gaat het om de winning van warmte en koude uit de rivierwaterleiding van Dunea en uit oppervlaktewater. Naar aanleiding van deze verkenning heeft het college besloten een subsidieaanvraag in te dienen voor een aardgasvrije wijk. Deze aanvraag is gehonoreerd door het Landelijke Programma Aardgasvrije Wijken. De bijdrage kan gebruikt worden voor de onrendabele top van het project zodat de oplossing voor bewoners haalbaar en betaalbaar is. Verkend wordt of aquathermie ook interessant is voor de nieuwbouw in Klein Plaspoelpolder en renovatieprojecten zoals in de Heuvel-/Amstelwijk.

Daarnaast worden andere energiebronnen verkend, zoals WarmtelinQ (warmtenet voor de distributie van restwarmte), individuele oplossingen op woningniveau en geothermie.

### Tabel activiteiten

Warmte	2023	2024	2025	2026
Uitvoeren van de activiteiten beschreven in de Notitie duurzaam Bouwen	x	x	x	x
Opstellen wijkuitvoeringsplan voor de Heuvel-/Amstelwijk	x			
Besluitvorming wijkuitvoeringsplan Heuvel-/Amstelwijk	x	x		
Uitvoering wijkuitvoeringsplan in de Heuvel-/Amstelwijk		x	x	x
Start Wijkaanpak Leidschendam-Zuid	x			
Opstellen wijkuitvoeringsplan Leidschendam-Zuid	x	x		
Besluitvorming wijkuitvoeringsplan Leidschendam-Zuid			x	
Uitvoering wijkuitvoeringsplan Leidschendam-Zuid				x
Start Wijkaanpak Essesteijn			x	
Opstellen wijkuitvoeringsplan Essesteijn			x	x
Besluitvorming wijkuitvoeringsplan Essesteijn				x
Start Wijkaanpak Klein Plaspoelpolder				x

### 3.6. Verduurzaming panden bedrijventerreinen

Ook de bedrijven in Leidschendam-Voorburg zullen moeten verduurzamen. Voor bedrijventerreinen willen we aansluiten op ambities van ondernemers en herontwikkeling van bedrijventerreinen. Dit gebeurt zo veel mogelijk conform de in de Transitievisie Warmte beschreven fasering van wijken. De wijkaanpak richt zich ook op bedrijven, gemeentelijk vastgoed, winkels en kantoren. Dit betekent dat bedrijventerreinen in transitiewijken (Leidschendam-Zuid en Essesteijn) prioriteit krijgen.

Anderzijds nodigen we ondernemers op bedrijventerreinen uit om zich te melden met plannen of ambities om het terrein te moderniseren of te verduurzamen. Ook als deze niet direct aansluiten op de hierboven beschreven fasering. Immers, ook bedrijven zullen zich moeten voorbereiden op een toekomst zonder aardgas. Waar nodig zal per bedrijventerrein een specifiek traject opgezet worden.





4.





## 4. Thema: Klimaatadaptatie, vergroening en biodiversiteit

Weersextremen komen steeds vaker voor. De gemeente wil hittestress, (grond)wateroverlast en verdroging zo veel mogelijk voorkomen, de waterkwaliteit verbeteren en de biodiversiteit bevorderen. De gemeente maakt de openbare ruimte beter bestand tegen extreme weersomstandigheden door de oppervlakte te vergroenen en voldoende voorzieningen voor waterberging aan te leggen. Ook zorgen we voor groene verbindingen. Deze ingrepen, aangevuld met andere ruimtelijke maatregelen dragen bij aan een klimaatbestendige, aantrekkelijke openbare ruimte voor mens, plant en dier.

### 4.1. Vertrekpunt

De gemeente werkt aan klimaatbestendige straten, schoolpleinen, tuinen en gebouwen. Wateroverlast wordt verminderd volgens het adagium 'vasthouden, bergen, afvoeren'. Regenwater van woningen wordt afgekoppeld van het vuilwaterriool en er wordt gezorgd voor lokale, geleidelijke infiltratie van regenwater in de bodem of afvoer naar het oppervlaktewaterstelsel. Pieken en dalen in grondwaterstanden worden zoveel mogelijk voorkomen. Groene structuren en gezonde ecosystemen maken de gebouwde omgeving klimaatbestendiger. We zetten in op vergroening en nemen maatregelen voor biodiversiteitsherstel door onder meer gevarieerd en robuust groen aan te planten en te beheren dat hittestress voorkomt en minder kwetsbaar is voor bijvoorbeeld boomziektes. De gemeente werkt toe naar een bomenbestand dat beter bestand is tegen extreem droge of natte perioden. Er wordt ingezet op natuurlijk (ecologisch) groen- en waterbeheer. De gemeente spant zich in om de biodiversiteit in de gemeente te verhogen. De regering wil water en bodem sturend laten zijn in beslissingen over de inrichting van ons land. In Leidschendam-Voorburg volgen we dit principe en gebruiken we het als leidraad in de ruimtelijke ontwikkeling.

### Hoofddoelstelling

De gemeente heeft relatief veel groen. Binnen de bebouwde kom is gemiddeld 82,7 m<sup>2</sup> openbaar groen per woning aanwezig (Groenstructuurplan, 2010). Dit ligt gemiddeld ca. 10% boven de landelijke norm van 75 m<sup>2</sup> ('Groene meters deel II', Alterra, 2004). Echter, het is niet altijd hoogwaardig of verbonden groen en ligt ook niet altijd op de goede plek. Om de gehele gemeente klimaatadaptief en biodiverser te maken en de leefomgeving te verfraaien zetten we in op flinke vergroening van de gemeente. Dit is extra noodzakelijk vanwege extra woningbouw en inwoners. We spannen ons daarom in om woningbouw te combineren met groenopgaven (gebouwgebonden groen) en zoeken naar mogelijkheden om binnen de bestaande stad hoogwaardig groen toe te voegen (Bouwsteen Groene Woongemeente, 2021).

In het kader van de opgave om verder te vergroenen en biodiversiteit te bevorderen, wordt in 2023 een GroenActiePlan opgesteld. Dit plan zet in op het versterken van groenstructuren en ecologische zones, op lokale acties ter vergroening van de openbare ruimte, tuinen en bermen, en op natuurinclusief bouwen. Sommige thema's worden in

---

het traject van de Omgevingsvisie verder uitgewerkt. De uitkomsten van onderzoeken naar mogelijkheden voor vergroening en ecologische verbindingen worden verwerkt in het GroenActiePlan. Dat wordt aangevuld met suggesties van inwoners.

Doelstellingen van het GroenActiePlan zijn:

- Het vergroenen/ontsteden van de stad
- Het wegnemen van ecologische barrières en het verhogen van biodiversiteit door meer verschillende bomen, planten en struiken aan te planten, die aantrekkelijk zijn voor mens en dier
- Het tegengaan van hittestress en het opvangen van piekbuien (klimaatadaptatie)
- Hierbij betrekken we bewoners bij groenbeheer (participatie) en stimuleren bewustwording van het belang van stedelijk groen en
- Versterken we positieve gezondheid door de omgeving zo in te richten dat mensen uitgenodigd worden om meer te bewegen

Voor de verschillende groenstructuren wordt in beeld gebracht in hoeverre maatregelen zoals het 'verminderen van barrières' en het 'ontharden van tuinen' mogelijk en haalbaar zijn, waarna ze worden uitgevoerd. Reeds geplande activiteiten zijn in de activiteitentabel opgenomen. De gemeente voert al beleid waarmee burgers worden gestimuleerd om hun omgeving te vergroenen, bijvoorbeeld door boomtuintjes en geveltuintjes aan te leggen en openbaar groen te helpen onderhouden (adopteren).

## 4.2. Klimaatadaptatie

We vergroten de sponswerking van de stad door te vergroenen en water vast te houden. Klimaatadaptatie is geen eenmalige investering, maar een continu proces. Werkzaamheden in de openbare ruimte zoals vervanging van riolering, herinrichting en herbestrating worden aangegrepen om de openbare ruimte direct klimaatadaptatief in te richten. Door het combineren van werkzaamheden blijven de kosten behapbaar en kan er ingespeeld worden op technische ontwikkelingen en het veranderende klimaat.

De gemeente blijft de aanleg van groene daken stimuleren. Het streven is om in 2026 21.000 m<sup>2</sup> aan groene daken te hebben bereikt en 26.000 m<sup>2</sup> aan groene daken in 2030. Voor nieuwbouw (bedrijven en woningen) ambieert de gemeente maximale aanleg van groene daken en legt dit zo mogelijk op als criterium.

Op basis van de hittestresskaart en wateroverlastkaart zijn knelpunten geïdentificeerd. In het GroenActiePlan worden maatregelen genomen om deze waar mogelijk op te lossen. In 2025 wordt op basis van nieuwe klimaatgegevens een nieuwe hittestresskaart gemaakt.

In samenwerking met Stichting Steenbreek stimuleert de gemeentescholen om pleinen klimaatadaptief in te richten, en inwoners en het bedrijfsleven om tuinen en bedrijfsterreinen verder te ontharden en te vergroenen. Via Operatie Steenbreek streeft de gemeente ernaar om de komende jaren 1.000 m<sup>2</sup> openbare ruimte per jaar te ontharden.

Mogelijke wateroverlast door extreme buien is in beeld gebracht door middel van de modelmatige klimaatstresstest (2022). In 2023 worden de resultaten beoordeeld en zullen projectinitiatieven worden opgesteld. Projecten worden in een later stadium gedefinieerd in het uitvoeringsprogramma Bui van de Eeuw. Als onderdeel van herbestrating wordt verharding afgekoppeld van de gemengde riolering. Hemelwater wordt dan langs een andere weg afgevoerd of in de bodem geïnfiltreerd.

---

De gemeente stimuleert dit afkoppelen ook om regenwater te behouden waar het valt en zo de gevolgen van meer droogte te beperken. Via de in 2022 vastgestelde hemelwaterverordening kan de gemeente hierop aansturen.

Vanuit het Water- en Rioleringsplan worden er jaarlijks knelpunten aangepakt met betrekking tot potentiële wateroverlast door extreme buien. In 2023 wordt gestart met Prinsenhof-laag. Het rioolwerk in de wijk Prinsenhof-laag wordt aangegrepen om mogelijkheden voor een klimaatadaptieve inrichting in beeld te brengen. Op basis van de hemelwaterverordening worden de voordakvlakken van de woningen afgekoppeld (start 2023). In een grondwaterbeheerplan worden structureel te lage of te hoge grondwaterstanden en mogelijke oplossingen voor deze situatie in beeld gebracht.

Sinds 2019 wordt eens in de 6 jaar met stakeholders een risicodialoog gevoerd over de uitkomsten van de klimaatstresstesten. De volgende dialoog vindt plaats in 2025.

### **4.3. Vergroening**

Wereldwijd staat de biodiversiteit onder druk. Ook in Nederland en onze gemeente hebben insectenpopulaties en weidevogels het zwaar. Dit heeft een negatieve impact op zogenoemde 'ecosysteemdiensten' zoals wateropvang, bestuiving van gewassen, gezondheid en landschappelijke en recreatieve waarden. Daarom zetten we ons in voor biodiversiteitsherstel. We brengen in beeld waar knelpunten en kansen voor verbetering voor flora en fauna liggen. In al ons beheer en onderhoud speelt biodiversiteitsherstel een rol.

De komende jaren wordt met het GroenActiePlan extra ingezet op vergroening en biodiversiteitsherstel. Ter versterking van zowel de leefbaarheid in straten als de hoofdgroen- en wijkgroenstructuur en het landelijk gebied worden verschillende maatregelen genomen.

Denk hierbij aan het realiseren van meidoornhagen in het buitengebied, het aanplanten van 'Tiny Forests' bij scholen, plaatsing van een oeverwaluwand, het wegnemen van ecologische knelpunten en het creëren van een bijenlint. Het ecologisch beheer en onderhoud wordt geïntensiveerd en geoptimaliseerd. Het GroenActiePlan voorziet ook in het faciliteren en aanjagen van inwoners en bedrijven.

Afgelopen jaren zijn veel watergangen kwalitatief verbeterd, onder andere door de aanleg van natuurvriendelijke oevers. Om deze ontwikkeling door te zetten, is het uitvoeringsprogramma 'Natuur in de stad' vastgesteld. Samen met de waterschappen zet de gemeente in op een ecologisch verantwoord waterbeheer en oeveronderhoud, bijvoorbeeld in de uitvoering van sloot- en baggerwerk.

De gemeente herzielt de Bomennota 2012. In 2023 wordt toegewerkt naar een 'duurzaam en gevarieerd klimaatbestendig bomenbestand'. Hierin spelen de spreiding van boomsoorten en de mate waarin ze bijdragen aan het leveren van ecosysteemdiensten een belangrijke rol.



## 4.4. Activiteiten

Activiteit	2023	2024	2025	2026
<i>Stimuleren inwoners:</i>				
Ecologisch beheer en onderhoud groen, water en oevers optimaliseren en uitvoeren	x	x	x	x
Aanjagen, faciliteren en betrekken inwoners en bedrijven bij vergroenen leefomgeving	x	x	x	x
Operatie Steenbreek (doorlopend)	x	x	x	x
<i>Beleid en onderzoek:</i>				
Opstellen GroenActiePlan	x			
Planning uitvoering GroenActiePlan opstellen	x			
Groene invulling buitengebied ontwikkelen en in Omgevingsvisie verankeren	x	x		
Aanvullen GroenActiePlan op basis van vastgestelde Omgevingsvisie			x	
Deelname aan Groene Cirkel Groene Gezonde Stad	x	x	x	x
Klimaatstresstest en risicodialog uitvoeren			x	x
Herzien Bomennota 2012	x			
Verbeterplan Biodiversiteit (onderdeel GroenActiePlan)			x	x
Wegnemen kleine knelpunten biodiversiteit/ ecologie via beheer en vergroeningsmaatregelen	x	x	x	x
Oppakken grote structuurknelpunten ecologie en biodiversiteit (onderdeel omgevingsvisie)			x	x
<i>Gemeentelijke acties:</i>				
Maatregelen GroenActiePlan uitvoeren	x	x	x	x
Onderhoud riolering koppelen aan klimaatadaptatie, o.a. Prinsenhof-laag	x	x	x	x
Stimuleren aanleg groene daken	x	x	x	x
Met minimaal 5 scholen per jaar in gesprek over vergroening schoolpleinen	x	x	x	x
Natuurmaatregelen bij ruimtelijke projecten, o.a. realiseren oeverwaluwand in Vlietvoorde	x	x	x	x



5.

## 5. Thema: Circulariteit

Het winnen en verbruiken van grondstoffen heeft een negatief effect op het milieu en het natuurlijk kapitaal, en levert een aanzienlijke bijdrage aan het energieverbruik en de uitstoot van CO<sub>2</sub>. In 2050 wil Nederland daarom een circulaire economie hebben. Dit is een economie waarin hernieuwbare grondstoffen worden gebruikt en producten en grondstoffen worden hergebruikt. In dit hoofdstuk is beschreven wat de gemeente doet om dit in Leidschendam-Voorburg te bewerkstelligen en op welke wijze de gemeente inwoners en bedrijven aanzet tot vermindering en hergebruik van (huishoudelijk) afval.

### 5.1. Vertrekpunt

In aansluiting op rijksbeleid stelt de gemeente in het Uitvoeringsprogramma Duurzaamheid 2019-2022 zich een volledig circulair Leidschendam-Voorburg in 2050 ten doel. Het rijksbeleid omvat onder meer het programma Circulaire Economie 'Nederland circulair in 2050' en het Grondstoffenakkoord, met bijbehorende Transitieagenda's en een Uitvoeringsprogramma Circulaire Economie 2019 – 2023.

#### Hoofddoelstelling

We dragen bij aan de landelijke doelstelling om in 2030 in Nederland 50% minder primaire grondstoffen te gebruiken (mineralen, metalen en fossiel). Hiertoe ontwikkelen we in 2023 een circulair beleid waaruit een aantal concrete projecten volgt die aanzetten tot een verminderd verbruik van grondstoffen, een zo lang mogelijk gebruik van producten, reparatie van producten, en tot hergebruik van producten en onderdelen (recycling), mogelijk met een andere functie. Daar waar mogelijk benutten we bij deze projecten de kennis en reeds opgedane ervaring van de Provincie Zuid-Holland in de transitie naar een circulaire samenleving.

Op het gebied van afvalverwerking is een landelijke VANG-norm gedefinieerd: vanaf 2020 wordt per inwoner maximaal 100 kilogram restafval per jaar geproduceerd. Met restafval wordt fijn huishoudelijk restafval, grof huishoudelijk restafval en bouwafval bedoeld. Ook moet 75% van het afval als grondstoffen worden ingezameld om via recycling gebruikt te kunnen worden voor, bijvoorbeeld, nieuw verpakkingsmateriaal, papier of (verpakkings)glas.

Door op een juiste manier te recyclen, besparen we grondstoffen en verkleinen we de uitstoot van CO<sub>2</sub> die vrijkomt bij verbranding van restafval.

### 5.2. Afvalscheiding

Als afvalinzamelaar van gemeente Leidschendam-Voorburg ondersteunt Avalex de gemeente bij het scheiden van afval en het op een juiste manier verwerken van de grondstofstromen en het (rest)afval. Avalex werkt onder meer samen met HVC, sinds 1 januari 2022 de verwerker van fijn en grof huishoudelijk afval en gft. Bij de verbranding van het huishoudelijk afval wekt HVC-energie op. Het gft wordt verwerkt tot compost of biogas. In 2022 is bovendien gestart met de nascheiding van PMD (plastic, metaal en drankpakken) vanuit de ondergrondse containers bij hoogbouw. Terwijl bij



---

laagbouwoningen goede resultaten voor scheiding vanuit minicontainers worden geboekt, is dit voor PMD uit ondergrondse containers niet het geval.

De afvalsorteeranalyse (2022) van het fijn huishoudelijk restafval toont aan dat de afvalscheiding in Leidschendam-Voorburg nog niet goed verloopt. Veel afval dat in het restafval terecht komt, is eigenlijk geen restafval. In onderstaande tabel geeft de tweede kolom inzicht in het % van het totaal aan restafval (211 kg per inwoner) dat eigenlijk in een andere stroom (PMD, GFT, glas) had moeten zitten. De derde kolom geeft het aantal kilo's weer van die stroom. De daadwerkelijke hoeveelheid restafval per inwoner zou, wanneer de afvalscheiding helemaal goed verloopt, dus niet 211 kilo moeten zijn maar 'slechts' 73,1 kilo.

Fractie	% van 211 kg	In kilo's
Restafval	34,7	73,1
GFT+e	36,6	77,1
PMD	9,7	20,4
Oud papier	11,4	24
Textiel	3,9	8,1
Glas	4	8,3
<b>Totaal</b>	<b>100</b>	<b>211</b>

In vervolg op Grip op Grondstoffen, het beleidskader voor het verzorgingsgebied (2015), heeft Avalex met de 6 inliggende gemeenten een nieuw gezamenlijk beleidskader opgesteld.

Het beleid is gericht op verdere verlaging van het restafval door implementatie van verschillende inzamelmethodieken. Hierbij wordt een afweging gemaakt tussen gevolgen van keuzen voor 3 aspecten van afvalinzameling: kosten, service, en milieu (de zogenaamde afvaldriehoek).

Het jaar 2023 staat in het teken van komen tot een verbeterde inzamelmethodiek die recht doet aan de doelen van de gemeente en de bestaande uitdagingen met betrekking tot afvalinzameling. Een nieuwe inzamelmethode kan worden ingevoerd in 2025. Tijdens de eerste maanden vindt actieve monitoring plaats om na te gaan of bijgestuurd moet worden.

Voor formulering en goedkeuring van nieuw beleid is onder meer van belang tijdig te weten hoe belangrijk de gemeenteraad het behalen van de VANG-norm vindt. Hierbij staan de kosten van afvalscheiding, het beleefde serviceniveau en de milieueffecten centraal. Een goed werkend afvalbeleid staat of valt met de medewerking van inwoners. Hiervoor is het van belang dat inwoners de noodzaak van goede afvalscheiding begrijpen en kunnen meedenken over het afvalbeleid zodat dit zo goed mogelijk aansluit op hun behoeften. Ook hiervoor speelt de afweging tussen kosten, service en milieu een grote rol. Het serviceniveau kan omhoog, maar daar hangt een prijskaartje aan.

### 5.3. Sturen op kwaliteit grondstoffen

In oktober 2022 is Avalex gestart met een project Sturen op kwaliteit grondstoffen. Gebleken is dat zowel het GFT+e afval (GFT+ etensresten) als het PMD-afval ernstig is vervuild. Dit betekent dat er verkeerde afvalstromen worden aangeboden, wat ertoe leidt dat de verwerker de stroom afkeurt waarna het als restafval wordt verwerkt.

In opdracht van de gemeente voert Avalex in Q4 2022 en Q1 2023 enkele acties uit, waaronder een 100%-controle op de aangeboden minicontainers. Bij ondergrondse containers is een onderverdeling gemaakt tussen schone en vervuilde containers die via andere routes worden opgehaald en daarmee ook andere verwerkingstrajecten ondergaan om de kans op afkeuring te beperken. Op basis van de eindevaluatie in maart 2023 worden vervolgacties besproken.

#### 5.4. Campagnes afvalscheiding

Uit de afvalsorteeranalyse (2022) blijkt dat afvalscheiding in Leidschendam-Voorburg nog niet naar wens verloopt. Er vallen nog vele kilo's aan materialen en grondstoffen te scheiden uit het (fijn) huishoudelijk restafval. Avalex en de gemeente werken samen om gedragsverandering te bewerkstelligen via campagnes.

De eerste campagne is gericht op GFT+e. Uit de afvalsorteeranalyse (73 kilo restafval per inwoner) blijkt dat veel winst valt te behalen. In combinatie met het sturen op de kwaliteit van de grondstoffen kan een campagne meer grondstoffen opleveren voor verwerking tot biogas of compost. Daarnaast start een nieuwe campagne voor PMD-inzameling, met als doel de resterende PMD in het restafval bij laagbouwoningen (met een minicontainer voor PMD) verder te verlagen.

#### 5.5. Ondersteuning initiatieven

Op het gebied van circulair bouwen ondersteunt de gemeente ook initiatieven die bijdragen aan een circulaire bouweconomie. Zo onderzoeken we bijvoorbeeld wat de potentie is voor het creëren van een bouwhub. De gemeente wil marktpartijen stimuleren een dergelijke voorziening in Leidschendam-Voorburg te realiseren en exploiteren. Wanneer gewerkt wordt aan de warmtetransitie komen materialen en installaties beschikbaar die bruikbaar zijn in wijken waar de warmtetransitie pas later wordt uitgevoerd. Door bewoners de mogelijkheid te bieden gebruikte materialen en installaties toe te passen wordt onnodige verspilling van materialen en grondstoffen voorkomen.

#### 5.6. Activiteiten

In onderstaande tabel staat welke activiteiten de gemeente in de periode 2023-2026 ontplooit om circulariteit te bevorderen, waaronder een betere afvalscheiding.

**Tabel activiteiten**

Activiteit	2023	2024	2025	2026
Ontwikkelen circulair beleid	x	x		
Uitvoeren projecten circulariteit		x	x	x
Evaluatie project verbeteren kwaliteit grondstoffen	x			
Verder ontwikkelen afvalbeleid	x	x		
Opname aangepast afvalbeleid in dienstverleningsovereenkomst 2025		x		
Uitvoeren publiekscampagne		x		
Afsluiten dienstverleningsovereenkomst met Avalex			x	
Uitvoering nieuw afvalbeleid door Avalex op basis van jaarlijkse dienstverleningsovereenkomst			x	x
Educatie en communicatie over grondstoffengebruik en voorkomen (zwerf)afval	x	x	x	x





6.



---

## 6. Thema: Lucht- en waterkwaliteit

De gemeente werkt aan gezondere lucht door de uitstoot van fijnstof en stikstofdioxide terug te dringen. De luchtkwaliteit is sinds 1990 sterk verbeterd en voldoet sinds 2011 overal in de gemeente aan de wettelijke (Europese) normen. Dit geldt echter niet voor de laatste WHO-advieswaarden voor luchtkwaliteit.

Voor een gezonde lucht blijft dus verdere verbetering nodig. De huidige luchtkwaliteit zorgt voor een verlies van gemiddeld 12 tot 13 maanden aan gezonde levensduur. Dit vergt ingrijpende transities naar minder uitstoot op alle niveaus en bij alle sectoren. De gemeente zet, naast maatregelen die onder energiebesparing en opwek vallen, in op het terugdringen van houtstook en het bevorderen van duurzame mobiliteit.

Schoon, gezond en levend water is van belang voor onze gezondheid en de biodiversiteit. De Europese Kaderrichtlijn Water (KRW, 2000) schrijft voor dat in 2027 al het water schoon en gezond moet zijn. Aan de geldende normen wordt niet voldaan. Onder coördinatie van de waterschappen werkt de gemeente aan verbetering van de ecologische en chemische waterkwaliteit, bijvoorbeeld door watergangen meer in lijn met ecologische principes te beheren, vervuiling vanuit landbouw, riool en de straat tegen te gaan en meer waternatuur aan te leggen.

### 6.1. Vertrekpunt

Een schone en gezonde leefomgeving bepaalt mede de volksgezondheid. lucht-, bodem en waterkwaliteit moeten goed zijn. In deze uitvoeringsagenda zetten we in op de onderdelen die nog niet in orde zijn en een sterke samenhang hebben met de klimaattransitie: lucht- en waterkwaliteit. Om verbetering te realiseren is verduurzaming van onze mobiliteit, energiebronnen en economische activiteiten noodzakelijk.

Het overgrote deel (circa 90%) van de luchtvervuiling is afkomstig van bronnen waarop de gemeente geen directe invloed heeft, zoals verkeer op de rijkswegen, industrie, scheepvaart, luchtvaart en vervuiling uit het buitenland. Daarom heeft de gemeente zich aangesloten bij het Schone Lucht Akkoord.

Voor gezonde lucht moet naast plaatselijke maatregelen ook de vervuilingsdeken die over heel Nederland ligt, teruggedrongen worden. Dit gebeurt door middel van steeds strengere Europese eisen aan de uitstoot van schadelijke stoffen door motorvoertuigen, het faciliteren van elektrisch rijden, de toepassing van roetfilters, uitbreiding en verbetering van fiets- en OV-voorzieningen, aanbesteding van zero emissie OV-bussen en doelgroepenvervoer, emissiearme werktuigen bij projecten en door bewustwordingscampagnes over gezondheidseffecten van houtstook. Maatregelen die CO<sub>2</sub>-uitstoot reduceren - zoals bij verkeer en de energietransitie - dragen ook bij aan reductie van stikstofoxiden en fijnstof en zijn ook nodig voor een gezondere lucht.



---

Uitstoot van stikstof in de vorm van ammoniak (NH<sub>3</sub>), vooral vanuit veeteelt en industrie, draagt bij aan de vorming van fijnstof. Daarom is reductie van ammoniak ook belangrijk voor gezondere lucht. De reductie van stikstof (oxide én ammoniak) is ook belangrijk om de achteruitgang van de natuur/ biodiversiteit (de stikstofcrisis) te stoppen. De gemeente doet mee in de gebiedsprocessen van de provincie in het Provinciaal Programma Landelijk Gebied om samen met partijen stikstofuitstoot terug te dringen, maar ook om waterkwaliteit en klimaatadaptatie opgaven te bereiken.

Tot slot zorgt hitte voor extra gezondheidsschade door vervuilde lucht. Dus ook met het oog op gezondere lucht is het belangrijk dat extreme hitte wordt afgezwakt door uitbreiding en versterking van groenstructuren en vermindering van verhard oppervlak.

## **Hoofddoelstelling**

De hoofddoelstelling van het Schone Lucht Akkoord is: in 2030 minimaal 50% gezondheidswinst ten opzichte van 2016 realiseren door reductie van luchtvervuiling uit binnenlandse bronnen. Dit wil de gemeente bereiken door de uitstoot van stikstof en fijnstof terug te dringen, de emissie van CO<sub>2</sub> in verkeer en gebouwde omgeving (energietransitie) te reduceren en extreme hitte te matigen. Concreet betekent dit: 2,25 maanden langer gezond leven in 2030 ten opzichte van 2016.

Voor de CO<sub>2</sub>-reductie in verkeer (die gepaard gaat met reductie van fijnstof en stikstofoxide) heeft de gemeente zich gecommitteerd aan het maatregelenpakket van de Metropoolregio Rotterdam Den Haag (MRDH). Het doel houdt in dat verkeer in 2025 30% minder CO<sub>2</sub>-uitstoot in 2025 dan in 2015. Dit komt overeen met het klimaatakkoord van Parijs uit 2015 en het nationale Klimaatakkoord uit 2019. De maatregelen richten zich op het verminderen, veranderen en verschonen van de automobiliteit. Bijvoorbeeld door het gebruik van de fiets en het OV of de aanschaf van elektrische auto's en schone bussen te stimuleren.

## **6.2. Luchtkwaliteit**

### **6.2.1. Schone energie**

Alle maatregelen in het kader van de energietransitie – energiebesparing, opwek van duurzame energie en duurzaam materiaalgebruik – die zorgen voor minder uitstoot van CO<sub>2</sub> dragen ook bij aan minder uitstoot van stikstofdioxide en fijnstof. Hout is een duurzaam bouw materiaal en kan vanwege de schadelijke effecten niet worden beschouwd als een duurzame energiebron.

### **6.2.2. Duurzame mobiliteit**

#### **Emissiearm gemeentelijk wagenpark en zakelijk verkeer**

In het vervangingsprogramma van het wagen- en machinepark is de doelstelling opgenomen dat het eigen wagenpark of geleased materieel per 2025 voor 84% zero emissie is. Per 2030 streven we naar 100%. De doelstelling voor zakelijk verkeer van de gemeente is 100% zero emissie per 2025.

#### **Aanbesteden inzet emissiearme mobiele werktuigen**

Bij aanbestedingen waarbij inzet van mobiele werktuigen nodig is, neemt de gemeente gunningscriteria op in de vorm van bonuspunten voor emissiearme werktuigen, met een maximale score voor zero-emissie werktuigen. Deze zijn gebaseerd op MVI-criteria van het Expertisecentrum Aanbesteden van het ministerie van Economische Zaken en Klimaat (PIANO).

---

## **Verbeteren OV-bereikbaarheid Leidschendam-Zuid**

Onderzoek naar een mogelijke extra halte van lijn 19 in de gebiedsontwikkeling Overgoo heeft geleid tot de conclusie dat de vervoerwaarde in relatie tot de hoge kosten onvoldoende is. Als alternatief worden maatregelen genomen om de toekomstige wijk Overgoo en Leidschendam-Zuid beter te laten aansluiten op het bestaande openbaar vervoer. In samenwerking met de metropoolregio willen we de OV-knoop Leidschendam-Voorburg beter ontsluiten op Leidschendam-Zuid, door de route voor het langzaam verkeer te verbeteren (fietsstraat), een vervoershub te realiseren aan de Vliet (met P+R functie, goede fietsparkeervoorzieningen en deelmobiliteit) en de toegankelijkheid van de halte te verbeteren. De verkenning wordt in 2023 gestart.

## **Metropolitane fietsroutes**

Er lopen 2 metropolitane fietsroutes door onze gemeente, namelijk tussen Pijnacker – Den Haag en tussen Den Haag en Leiden (Velostrada). Voor de fietsroute Pijnacker-Den Haag wordt gewerkt aan een schetsontwerp en samenwerkingsovereenkomst, waarvan de vaststelling in 2023 gepland staat. Voor de fietsroute Den Haag-Leiden wordt de herinrichting van het kruispunt Appelgaarde-Populierendreef-Hofzichtlaan gecombineerd met werkzaamheden voor de komst van nieuw materieel op tramlijn 6 in 2025. De uitvoering van beide start naar verwachting in 2025. Daarnaast vindt onderzoek plaats naar de optimalisatie van de regionale fietsroute Sijtwende, gekoppeld aan het Rijkswaterstaatproject A4 Haaglanden – N14. Hierover wordt in 2023 een besluit genomen.

## **Elektrische auto's**

Voor de uitbreiding van de openbare laadinfrastructuur zijn wij onderdeel van de regionale concessie, welke in 2021 van start is gegaan. Het openbaar laadnetwerk breidt zich steeds verder uit. Aandachtspunt hierbij is dat het energienet ook moet meegroeien met deze stijgende behoefte. Rijders van elektrische voertuigen (zonder parkeren op eigen terrein) kunnen een openbare laadpaal aanvragen op maximaal 200 meter van hun woon- of werklocatie. Daarnaast zal in 2023 een pilotproject worden gedaan met verlengd privaat laden vanuit de woning (met kabelgoten). Ten slotte wordt in 2023 beleid voor elektrisch laden (laadkader) ter vaststelling aangeboden aan het college van B en W, inclusief de wenselijkheid van laadstraten, snellaadpalen en bidirectionele laadpalen.

## **Mobiliteits- en parkeerbeleid**

De Nota Parkeerbeleid en de Bouwsteen Mobiliteit en Bereikbaarheid zijn in 2021 vastgesteld. Uitgangspunt is dat realisatie van woningen, arbeidsplaatsen en voorzieningen niet meer altijd tot extra infrastructuur en parkeerplaatsen kan leiden als we de leefbaarheid en het groene karakter van de gemeente willen behouden. Daarom is het beleid gericht op beter benutten van de bestaande capaciteit en stimuleren van alternatieve vervoersmiddelen (geleidelijke mobiliteitstransitie). Dit wordt toegepast in diverse uitwerkingsnota's, zoals het Plan van aanpak uitwerking parkeerbeleid en de Nota parkeernormen, die in 2023 ter besluitvorming worden voorgelegd aan de gemeenteraad.

## **Fietsen en lopen**

De gemeente zet zich in om met name op korte ritten duurzame mobiliteitsvormen te stimuleren. Jaarlijks wordt meegedaan aan de Schoolbrengweek, waarbij kinderen worden gestimuleerd lopend of fietsend naar school te komen. Ook wordt ieder jaar het fietsverkeersexamen georganiseerd. In 2023 wordt een Verkeersveiligheidsplan opgesteld, waarin aandacht zal zijn voor de schoolomgeving en het stimuleren van fietsen en lopen.



---

## Deelmobiliteit

Een pilot met deelscooters van Felyx wordt in 2023 geëvalueerd. Per 1 februari 2023 is de HTM gestopt met het aanbieden van deelfietsen omdat het gebruik achterbleef bij de verwachtingen. Voor deelauto's wordt in 2023 een pilot in Leidschendam Centrum opgestart. In 2023 wordt deelmobiliteitsbeleid opgesteld, zowel voor deelauto's als deelfietsen en -scooters.

## Woon-werkverkeer en zakelijk verkeer

De gemeente informeert en adviseert werkgevers over mogelijkheden voor het stimuleren van duurzame mobiliteit. Daarnaast geeft de gemeente zelf het goede voorbeeld door medewerkers te stimuleren fiets en OV te gebruiken in woon-werkverkeer en zakelijk verkeer.

## Snelheidsverlaging snelwegen

Samen met regionale partners lobbyt de gemeente bij het Rijk voor snelheidsverlaging naar 80 km/u op de rijkswegen A4 en A12.

## Milieuzone

Ter voorbereiding op de pilot met een milieuzone in het Damcentrum vindt in 2023 onderzoek plaats naar de effectiviteit en haalbaarheid ervan. In dit onderzoek wordt ook de potentie van logistieke hubs en slimme bevoorrading meegenomen.

### 6.2.3. Houtstook, vuurwerk en andere bronnen

#### Houtstook

Bij de verbranding van hout komt rook vrij die schadelijk is voor de gezondheid en hinder kan veroorzaken. Vooral mensen met luchtwegaandoeningen, hart- en vaatziekten, ouderen en kinderen kunnen meer en eerder klachten ontwikkelen als zij met houtrook in aanraking komen. Houtrook is een mengsel van stoffen waaronder fijn stof, koolmonoxide, vluchtige organische stoffen, PAK's en roet. De uitstoot van fijn stof door houtstook is in Nederland groter dan die van wegverkeer.

De gemeente zet in op voorlichting over en bewustwording van de gezondheids- en hinderimpact van houtstook. Dit gebeurt via de eigen website en (social) media met behulp van door het Rijk beschikbaar gesteld materiaal. Een regionaal stookalert van het RIVM bij ongunstig weer geeft de gemeente actief door. Via de app [Stookwijzer.nu](https://www.stookwijzer.nl) kunnen inwoners op elk moment checken of houtstoken mag of dat je dat beter niet kunt doen. Met behulp van de Routewijzer houtstook en overlast gaat de gemeente de aanpak van uitstoot of overlast van houtstook bij woningen verder verbeteren.

#### Vuurwerk

Het eindejaarsvuurwerk zorgt vooral in de eerste uren na de jaarwisseling voor sterk verhoogde concentraties schadelijke stoffen. De bijdrage van vuurwerk aan de jaargemiddelde concentraties fijnstof bedraagt enkele procenten. De gemeente zet in op voorlichting en bewustwording en het faciliteren van vrijwillige vuurwerkvrije straten en buurten.

#### Andere bronnen

Andere lokale bronnen zijn bedrijven. De gemeente faciliteert lokale bedrijven waar mogelijk bij de verduurzaming inclusief emissiereductie. Ten aanzien van verduurzaming en emissiereductie bij veehouderijen werkt de gemeente mee aan de provinciale gebiedsprocessen gericht op toekomstbestendige, natuurinclusieve landbouw.

### 6.3. Waterkwaliteit

Rijk, provincie, waterschappen en gemeenten staan samen aan de lat om in 2027 te voldoen aan de waterkwaliteitseisen uit de Europese Kaderrichtlijn Water. Een enorme opgave omdat de waterkwaliteit zich niet makkelijk laat sturen. Klimaatverandering (hogere temperaturen), emissies uit landbouw, tuinbouw en van zuiveringsinstallaties, emissies uit de bodem... allemaal hebben zij invloed op waterkwaliteit en de ecologische toestand van watergangen. Als gemeente kunnen wij de waterkwaliteit en de ecologische toestand verbeteren door natuurvriendelijke oevers en vispaaiplaatsen aan te leggen, de doorstroming te verbeteren, riooloverstorten te beperken door schoon regenwater af te koppelen en door andere vormen van waterbeheer toe te passen. Met partners werkt de gemeente ook aan het reduceren van emissies uit de landbouw, tuinbouw en bedrijven.

Het actief verwijderen van kroosdekken draagt bij aan de verbetering van waterkwaliteit. In 2018 is hier via een pilot een begin mee gemaakt door het kroosvrij maken van circa 11.000 m<sup>2</sup> aan wateroppervlak. In 2023 wordt dit uitgebreid naar 18.000 m<sup>2</sup> en dan met name in de parken en op overlastlocaties.

Als onderdeel van de herontwikkeling Vlietvoorde worden extra natuurvriendelijke oevers en een natte ecologische zone aangelegd alsmede een helofytenfilter waarmee het grijze afvalwater van nieuwe woningen op natuurlijke wijze gezuiverd kan worden. Met het Hoogheemraadschap verkent de gemeente of er ruimte langs de oeverlijn van de Vliet is voor vispaaiplaatsen of vissenbossen.

### 6.4. Activiteiten

Activiteit	2023	2024	2025	2026
<i>Luchtkwaliteit:</i>				
Uitvoeren maatregelenpakket CO <sub>2</sub> -reductie vanuit MRDH (onder andere emissiearm onderhoud en stimuleren duurzame mobiliteit in woon-werkverkeer)	x	x	x	x
Met MRDH verkennen van mogelijkheden beter ontsluiten Leidschendam-Zuid op OV-knoop Leidschendam-Voorburg	x			
Uitwerking en realisatie maatregelen metropolitane fietsroutes	x	x	x	
Stimuleren elektrisch rijden door uitbreiden openbare laadpalen en pilot kabelgoten	x	x	x	x
Deelmobiliteit: evalueren pilot deeltweewielers, opzetten pilot deelauto's Damcentrum en opstellen deelmobiliteitsbeleid	x	x		
Haalbaarheidsonderzoek milieuzone inclusief logistieke hubs	x			
<i>Waterkwaliteit:</i>				
Ecologisch beheer en onderhoud watergangen en oevers	x	x	x	x
Kroosverwijdering bij 18.000 m <sup>2</sup> watergang	x	x	x	x
Aanleg natte ecologische zone Vlietvoorde			x	x
Aanleg helofytenfilter Vlietvoorde			x	
Verkenning kansen vispaaiplaats/vissenbos oeverlijn Vliet	x	x		
Samenwerking/ bevordering reductie emissies vanuit riool, openbare ruimte, landelijke gebied	x	x	x	x
Onderzoek met waterschap naar meer natuurlijke inrichting watersysteem	x			
Voorkomen riooloverstorten/ emissies vanuit stedelijk gebied door afkoppelen en wegwerken problematische overstorten	x	x	x	x





7



---

## 7. Thema: Duurzame gemeentelijke organisatie

In de ontwikkeling naar een toekomstbestendig Leidschendam, Stompwijk en Voorburg geeft de gemeentelijke organisatie zelf het goede voorbeeld. Daarom werkt de gemeente aan het verankeren van duurzaamheid in de eigen bedrijfsvoering, van inkoop- en personeelsbeleid tot en met het beheer van het eigen vastgoed en wagenpark.

### 7.1. Vertrekpunt

In 2050 wil Nederland klimaatneutraal zijn. Dat wil zeggen dat de netto uitstoot van broeikasgas in 2050 nul is. In het nationale Klimaatakkoord is afgesproken dat overheden de eigen vastgoedportefeuille aanpakken. In de LES is de doelstelling opgenomen dat het eigen vastgoed in 2040 energieneutraal en in 2050 CO<sub>2</sub>-neutraal is. In de LES is ook de doelstelling opgenomen dat de gemeentelijke bedrijfsvoering in 2040 CO<sub>2</sub>-neutraal is. De gemeente stuurt aan op een CO<sub>2</sub>-reductie in lijn met de landelijke doelen van 55% in 2030 (60% waar mogelijk) ten opzichte van 1990. Als in 2040 het doel niet is bereikt, zal de gemeente haar eigen CO<sub>2</sub>-footprint compenseren.

Een routekaart toont de mogelijkheden en beperkingen voor een energieneutrale gemeentelijke vastgoedportefeuille in 2040. In de afgelopen jaren heeft de gemeente onder meer zonnepanelen geplaatst, groene daken aangelegd, extra isolatie aangebracht en waar mogelijk duurzame warmteoplossingen geïnstalleerd. Ook bij nieuwbouw geeft de gemeente het goede voorbeeld. Bij de bouw van scholen wordt gestreefd naar energieneutrale gebouwen (ENG) en wordt minimaal de wettelijke eis BENG (Bijna Energieneutrale gebouwen) gehanteerd. We stellen middelen beschikbaar om stappen naar ENG te maken. Elk nieuw schoolgebouw wordt aardgasvrij opgeleverd. Ook wordt bij nieuwbouw ingezet op groene en klimaatrobuuste schoolpleinen.

Doordat klimaatadaptatie in het Handboek Beheer Openbare Ruimte is opgenomen en er een handreiking duurzaam bouwen is opgesteld zijn beide thema's verankerd in het gemeentelijk beleid en beheer. De handreiking duurzaam bouwen is ook het uitgangspunt voor ontwikkeling en beheer van het eigen vastgoed. Vanaf 2023 worden medewerkers van de gemeente getraind in de werkwijzen van duurzaam bouwen. Circulariteit is een belangrijk onderdeel van duurzaamheid in de gebouwde omgeving. Hiervoor gelden 5 uitgangspunten:

- Zo mogelijk gebruiken we een bestaand gebouw of de bestaande constructie.
- We gebruiken bij voorkeur hernieuwbare, biobased materialen, zoals hout.
- We minimaliseren de milieu-impact door te kiezen voor hergebruikt materiaal en een zo laag mogelijke milieubelasting tijdens het bouwproces, bijvoorbeeld door de inzet van elektrische bouwmachines.
- Bij utiliteitsbouw houden we er rekening mee dat de functie van een gebouw kan wijzigen, zodat er een langere levensduur van materiaal wordt bereikt.
- We streven naar onderdelen van gebouwen die losmaakbaar of demontabel zijn, zodat de onderdelen op termijn op een andere manier opnieuw kunnen worden ingezet.



---

In de komende jaren is verduurzaming van de gemeentelijke organisatie voornamelijk gericht op CO<sub>2</sub>-reductie en de toename van circulair gebruik van materialen in de organisatie en bedrijfsvoering.

## **7.2. Naar structurele verduurzaming**

Inzicht in de CO<sub>2</sub>-uitstoot van de organisatie, gekoppeld aan de beschikbare middelen, bepaalt welke reductiemaatregelen worden uitgevoerd. Daarom wordt een meetinstrument gekozen en een nulmeting gedaan.

Het geleidelijk verduurzamen van de openbare verlichting draagt bij aan de doelstelling om in 2030 50% energiebesparing ten opzichte van 2013 te realiseren. Zoals in paragraaf 6.3 is aangegeven, streeft de gemeente naar zero emissie van het eigen wagen- en machinepark in 2030. Daarom worden voertuigen van de dienst Stadsbeheer omgebouwd tot elektrische voertuigen en worden gefaseerd nieuwe elektrische voertuigen aangeschaft.

Er is eerder een krediet beschikbaar gesteld voor de verduurzaming van een aantal gemeentelijke panden. Dit krediet kan tot en met 2024 worden gebruikt. In 2024 wordt een beleidskader voor de verduurzaming van het overige gemeentelijk vastgoed vastgesteld, inclusief de benodigde financiële middelen. Uitgangspunt is dat verduurzaming een logisch onderdeel is van onderhoud of nieuwbouw van gemeentelijk vastgoed. De gemeente zal bij het verder verduurzamen van haar vastgoed in de pas lopen met de planning van de wijkaanpak energietransitie.

Naar verwachting treedt het besluit CO<sub>2</sub>-reductie werkgebonden personenmobiliteit' op 1 januari 2024 in werking. Dit besluit vloeit voort uit het Klimaatakkoord. Op grond van het Besluit zijn werkgevers verplicht jaarlijks over de werkgebonden reisgegevens van werknemers te rapporteren. Medewerkers worden gestimuleerd om het autoverkeer te verminderen door meer gebruik te maken van de fiets en het OV.

In de komende jaren wordt beleid opgesteld en uitgevoerd voor circulariteit in de eigen organisatie en bedrijfsvoering.

Duurzaamheid zal als overkoepelend thema in toenemende mate bepalen welke afwegingen en beleidskeuzes binnen de gemeentelijke organisatie worden gemaakt. Dit vraagt om:

- Goede begeleiding van medewerkers
- Overdracht van relevante kennis
- Een duidelijk afwegingskader voor duurzaamheidscriteria dat medewerkers in staat stelt duurzaamheid in projectmatig werken en besluitvorming te integreren.

## **7.3. Verantwoording realisatie doelstellingen**

Gemeenten gaan in de toekomst rapporteren over de realisatie van duurzaamheidsdoelstellingen. Naar verwachting wordt de ESG-methodiek gebruikt om duurzaamheidsprestaties meetbaar te maken. De gemeente zal daarom bij de ontwikkeling van het monitoringsinstrument van het Uitvoeringsprogramma Duurzaamheid 2023-2026 zorgdragen voor aansluiting bij de relevante onderdelen van de ESG-methodiek. ESG staat voor Environmental, Social & Governance. Milieuaspecten omvatten onder andere water- en energieverbruik, circulariteit en CO<sub>2</sub>-uitstoot. Sociale aspecten zijn leefbaarheid, diversiteit en de omgang met medewerkers of huurders. Governance draait om het waarborgen van de processen, zoals hoe je corruptie voorkomt en privacy en gegevensbescherming waarborgt.

## 7.4. Activiteiten

Activiteiten	2023	2024	2025	2026
Onderzoeken en bepalen meetinstrument CO <sub>2</sub> -uitstoot gemeentelijke organisatie	x			
Nulmeting CO <sub>2</sub> -uitstoot gemeentelijke organisatie	x	x		
Onderzoek en opstellen meetinstrument circulariteit gemeentelijke organisatie	x			
Nulmeting circulariteit gemeentelijke organisatie	x	x		
Beleid opstellen circulariteit gemeentelijke organisatie		x	x	
Beleidskader verduurzaming gemeentelijk vastgoed ontwikkelen in relatie tot de planning wijkaanpakken energietransitie en aanvragen financiële middelen	x	x		
Uitvoeren beleid verduurzaming vastgoed (actieplan 2021-2024 + actieplan 2025-2028)	x	x	x	x
Bepalen en uitvoeren duurzaamheidsmaatregelen per afdeling		x	x	x
Rapportage werkgebonden reisgegevens		x	x	x
CO <sub>2</sub> -reductie woon-werkverkeer en dienstreizen realiseren		x	x	x
Ontwikkelen van een afwegingskader voor integratie duurzaamheidsaspecten in investeringen, bedrijfsvoering en projecten		x		
Uitvoeringsplan bewustwording en betrokkenheid duurzaamheid interne organisatie		x	x	
Circulariteit en verduurzaming sloop/nieuwbouw stadsbeheer locatie (pilot)	x	x	x	
Verduurzamen wagenpark	x	x	x	x
Verduurzamen openbare verlichting	x	x	x	x
Training duurzaam bouwen organiseren	x	x	x	x
Uitvoeren Manifest Maatschappelijk Verantwoord Opdrachtgeven & Inkopen (MVOI)	x	x	x	x
Ontwikkelen monitoringsinstrument in relatie tot ESG-methodiek	x			





8.

---

## 8. Financiën

In dit hoofdstuk wordt per thema toegelicht welke financiële middelen worden ingezet voor de realisatie van de activiteiten in dit uitvoeringsprogramma. Uitgangspunt is dat verduurzaming zo veel mogelijk als onderdeel van het reguliere werk wordt bekostigd. Om verandering in gang te zetten en te versnellen wordt gebruik gemaakt van de middelen van het Uitvoeringsprogramma Duurzaamheid. Een deel van de activiteiten wordt dan ook gefinancierd vanuit de lijnafdelingen en een deel vanuit het programma.

De komende jaren zetten we, in lijn met het Coalitieakkoord 2022-2026 en de gestegen urgentie, in op intensivering en versnelling. De combinatie van huidige middelen vanuit de exploitatiemiddelen, de reserve en extra middelen vanuit het Rijk maakt dat mogelijk. Dit betekent bijvoorbeeld dat we in de komende 4 jaar:

- Extra mensen inzetten voor de energietransitie en de wijkaanpak
- Een onderzoek naar schone energie in de eerste transitiewijk kunnen laten uitvoeren
- Meer middelen inzetten voor het ondersteunen van initiatieven in de samenleving
- Meer middelen beschikbaar stellen voor subsidies voor isolatie en groene daken
- Middelen beschikbaar stellen voor vergroening en het herstellen van de biodiversiteit
- Extra middelen inzetten voor de aanpak van energiearmoede
- Extra projecten starten voor een circulaire samenleving
- Extra capaciteit inzetten om gericht te sturen op de CO<sub>2</sub>-reductie van onze organisatie en een beleidskader gemeentelijk vastgoed ontwikkelen
- Naast de cofinanciering van duurzaamheidsmaatregelen voor bestaande onderwijsinstellingen, ook bovenwettelijke maatregelen voor nieuwbouw zullen ondersteunen

We volgen de ontwikkelingen op het vlak van duurzaamheid op de voet en spelen waar nodig en mogelijk flexibel op veranderingen in. Dat kan betekenen dat er in de komende 4 jaar aanvullende financiering of wijzigingen aan de raad worden voorgelegd. Daarnaast zijn een aantal acties en activiteiten uit het uitvoeringsprogramma gericht op het uitvoeren van onderzoeken, het verkrijgen van inzicht en het op gang helpen van projecten. Voor het uitrollen van activiteiten en projecten zal, per onderdeel, vanuit het programma of de lijnafdeling, apart budget worden aangevraagd.

Het programma wordt uitgevoerd met middelen uit een aantal financieringsbronnen. De uitvoeringsmiddelen tijdelijke regeling capaciteit decentrale overheden voor klimaat- en energiebeleid (CDOKE), andere subsidies van het Rijk, exploitatiemiddelen en de bestemmingsreserve duurzaamheid en energietransitie worden optimaal ingezet om de doelen voor de korte (2026) en lange termijn (2050) te behalen. Vanaf 2023 ontvangt de gemeente extra middelen van het Rijk (CDOKE). Dit brengt een herziening met zich mee van zowel het bestedingsplan van de bestemmingsreserve als de begroting.

In de komende 4 jaar zijn de volgende middelen begroot, opgesplitst naar financieringsbron:

<b>Financieringsbron</b>	<b>2023</b>	<b>2024</b>	<b>2025</b>	<b>2026</b>	<b>totaal</b>
Rijksmiddelen CDOKE	€ 866	€ 1.382	€ 1.622	€ 1.701	<b>€ 5.571</b>
Nationaal isolatieprogramma	€ 430	€ 400	€ 228	–	<b>€ 1.058</b>
Rijkssubsidie SPUK 2022	€ 130	€ 330	–	–	<b>€ 460</b>
Rijksbijdrage PAW	€ 175	€ 175	€ 400	€ 400	<b>€ 1.150</b>
Exploitiatiemiddelen	€ 500	€ 500	€ 500	€ 500	<b>€ 2.000</b>
Bestemmingsreserve duurzaamheid en energietransitie	€ 1.963	€ 3.185	€ 1.753	€ 1.953	<b>€ 8.854</b>
<b>Eindtotaal</b>	<b>€ 4.064</b>	<b>€ 5.972</b>	<b>€ 4.503</b>	<b>€ 4.554</b>	<b>€ 19.093</b>

*Noot: bedragen zijn x € 1.000*

## **8.1. Thema: Participatie, samenleving en educatie**

De in paragraaf 2.2 beschreven activiteiten, faciliteren, communiceren en samenwerken, zijn in de begroting samengebracht in het onderdeel 'gemeentebrede aanpak energietransitie'. Met deze activiteiten richten we ons op alle inwoners, bedrijven, instellingen en stakeholders.

In paragraaf 2.3 staan de wijkaanpakken beschreven. De middelen voor de participatie en communicatie in de wijken zijn in de begroting samengebracht in het onderdeel 'wijkaanpakken energietransitie'. De middelen voor de wijkaanpak groenbeheer zijn ondergebracht in de begroting van de afdeling stadsbeheer.

Voor de Heuvel-/Amstelwijk is gericht onderzoek gedaan naar de haalbaarheid van aquathermie. Hierbij gaat het om de winning van warmte en koude uit de rivierwaterleiding van Dunea. Naar aanleiding van deze verkenning heeft het college besloten een subsidieaanvraag in te dienen voor een aardgasvrije wijk. Deze aanvraag is in 2022 gehonoreerd door het landelijke Programma Aardgasvrije Wijken. Voor deze eerste transitiewijk heeft de rijksoverheid een PAW-subsidie van € 3.930.579 exclusief BTW toegekend. De uitkering kan worden ingezet voor de projectaanpak en de financiering van de onrendabele top bij de uitvoering van het project en eventuele opschaling naar wijkniveau zodat de oplossing voor bewoners haalbaar en betaalbaar is. De kosten moeten direct gerelateerd zijn aan de betreffende proeftuin en het – al dan niet stapsgewijs – aardgasvrij maken daarvan. Van de PAW-subsidie kan € 400.000 worden besteed aan het financieren van het proces en de benodigde onderzoeken.

In paragraaf 2.4 zijn de activiteiten voor de scholen beschreven. De benodigde middelen staan bij het onderdeel 'educatie'.

In de volgende tabel staan de financiële middelen voor de duur van dit uitvoeringsprogramma beschreven. Per onderdeel staat aangegeven uit welke financieringsbronnen de middelen afkomstig zijn.



Onderdeel	Financieringsbron	2023	2024	2025	2026	
<i>Onderdeel energietransitie</i>						
<b>Gemeentebrede aanpak Energietransitie</b>	Bestemmingsreserve D&ET	€ 144	€ 144	€ 144	€ 144	
	Exploitatie programma duurzaamheid	€ 25	€ 5	€ 5	€ 5	
	Rijksmiddelen CDOKE	€ 331	€ 481	€ 481	€ 481	
<b>Wijkaanpakken Energietransitie</b>	Rijksbijdrage PAW	€ 175	€ 175	€ 400	€ 400	
	Rijksmiddelen CDOKE	€ 148	€ 231	€ 471	€ 520	
<i>Onderdeel participatie overig</i>						
<b>Educatie</b>	Bestemmingsreserve D&ET	€ 6	€ 6			
<b>Verenigingen</b>	Exploitatie programma duurzaamheid	€ 15	€ 15	€ 15	€ 15	
<b>Totaal</b>		<b>€ 824</b>	<b>€ 1.057</b>	<b>€ 1.516</b>	<b>€ 1.565</b>	<b>€ 4.962</b>

*Noot: bedragen zijn x € 1.000*

*Noot: bij educatie staan de reeds geplande lesmodules begroot. De benodigde middelen voor extra lespakketten worden verkregen uit 'overige uitgaven duurzaamheid', zie thema Energie.*

## 8.2. Thema: Energie

De activiteiten die beschreven zijn in paragraaf 3.1, 3.2, 3.3 en 3.6 zijn in de begroting ondergebracht in onderstaande subthema's.

### Gemeentebrede aanpak energietransitie

In het onderdeel gemeentebrede aanpak energietransitie zijn de volgende activiteiten ondergebracht:

- Personele kosten van het programma, RES en TVW
- Stimuleren van energiebesparing of duurzame opwek bij vastgoed
- Faciliteren van duurzaamheidsinitiatieven
- Begeleiding van VVE's bij het aanvragen van subsidie voor een DMJOP en het vervolgtraject
- Organisatie van collectieve inkoopacties
- Onderzoeken, advies en begeleiding

### Nationaal isolatieprogramma

In het onderdeel Nationaal Isolatieprogramma zijn de activiteiten opgenomen voor energiebesparende maatregelen voor huishoudens met energiearmoede en de isolatiemaatregelen van huurwoningen met lage labels.

De komende jaren kunnen vanuit het Rijk nog extra financiële middelen ten behoeve van de energietransitie volgen. Zo zal de gemeente in 2023 nog een aanvraag doen bij het Rijk voor een bedrag van € 629.260 ten behoeve van isolatie van woningen om meer energiebesparing te realiseren. Deze middelen kunnen tot en met 2026 besteed worden. Met deze gelden vanuit de Nationale Isolatieaanpak kunnen de slechtst geïsoleerde woningen (label D en lager) versneld worden aangepakt. De bedragen zijn alvast opgenomen in onderstaand overzicht.

## Stimuleringsregelingen energietransitie

In het onderdeel stimuleringsregelingen energietransitie zijn het beleid en de uitvoering van subsidiemaatregelen opgenomen, de kosten van het verstrekken van de subsidies isolatie en groen dak en de rentekorting op de lening van het Warmtefonds. We blijven ook de komende jaren alert op de mogelijkheid om extra subsidies van het Rijk of Provincie Zuid-Holland aan te vragen en we gaan door met collectieve inkoopacties. In dit onderdeel stimuleringsregelingen zijn ook de middelen voor de regeling voor de eerste transitiewijk voor de financiering van de DMJOP's en de begeleiding van de VvE's opgenomen. De verwachte lasten zijn € 120.000 en worden gedekt uit de reserve duurzaamheid en energietransitie.

## Verduurzaming onderwijsvastgoed

Met het onderwijsveld zijn nadere afspraken gemaakt over het verduurzamen van onderwijsvastgoed. De gemeente ondersteunt de begeleiding van de scholen in het proces en met financiële middelen. Er is een voorziening verduurzaming onderwijshuisvesting gemaakt. Onderwijsinstellingen kunnen voor bestaand vastgoed gebruikmaken van deze stimuleringsregeling voor betere isolatie, ventilatie en het terugdringen van energieverbruik, waarbij 50% van de investeringskosten worden vergoed door de gemeente. Voor nieuwbouw van onderwijsvastgoed stelt de gemeente extra middelen beschikbaar om te investeren in bovenwettelijke maatregelen met als doel de gebouwen richting ENG te brengen.

In de volgende tabel staan de financiële middelen voor de duur van dit uitvoeringsprogramma beschreven. Per onderdeel staat aangegeven uit welke financieringsbronnen de middelen afkomstig zijn.

Onderdeel	Financieringsbron	2023	2024	2025	2026	Totaal
Gemeentebrede aanpak energietransitie	Bestemmingsreserve D&ET	€ 35	€ 35	€ 35	€ 35	
	Exploitatie programma duurzaamheid	€ 152	€ 147	€ 147	€ 147	
	Rijksmiddelen CDOKE	€ 332	€ 545	€ 545	€ 575	
Isoleren woningen	Rijkssubsidie SPUK 2022	€ 130	€ 330	-	-	
	Nationaal isolatieprogramma	€ 430	€ 400	€ 228	-	
Stimuleringsregelingen energietransitie	Bestemmingsreserve D&ET	€ 870	€ 1.100	€ 1.100	€ 1.100	
	Rijksmiddelen CDOKE	€ 25	€ 50	€ 50	€ 50	
Verduurzaming onderwijsvastgoed	Bestemmingsreserve D&ET	€ 433	€ 1.483	€ 394	€ 594	
Overige uitgaven duurzaamheid	Exploitatie programma duurzaamheid	€ 47	€ 47	€ 30	€ 30	
<b>Totaal</b>		<b>€ 2.454</b>	<b>€ 4.137</b>	<b>€ 2.529</b>	<b>€ 2.531</b>	<b>€ 11.651</b>

Noot: bedragen zijn x € 1.000

### 8.3. Thema: Klimaatadaptatie, vergroening en biodiversiteit

In hoofdstuk 4 zijn de activiteiten voor klimaatadaptatie, vergroening en biodiversiteit beschreven. Een deel van de maatregelen, zoals beheer en onderhoud, wordt meegenomen in het reguliere werk en daarmee in de begroting van de lijnafdelingen. De personele lasten van het maken van het GroenActiePlan zijn opgenomen in de begroting van MRO. Voor het realiseren van de extra ambities en maatregelen voor klimaatadaptatie, vergroening en biodiversiteit worden beschikbare exploitatiemiddelen ingezet. Door de extra rijksmiddelen voor de energietransitie is het mogelijk om deze ambities vanuit de exploitatiemiddelen te realiseren.

Vanuit de middelen van het programma duurzaamheid zijn ook financiële middelen gereserveerd voor het ondersteunen van initiatieven van stakeholders voor dit thema. We bekijken samen met scholen de mogelijkheden van groene schoolpleinen. Realisatie kan plaatsvinden door een combinatie van onderstaande middelen en de benutting van subsidies via waterschap, provincie en fondsen. In onderstaande tabel staan de totale kosten die vanuit de middelen van het programma worden bijgedragen aan klimaatadaptatie, vergroening en biodiversiteit.

Onderdeel	Financieringsbron	2023	2024	2025	2026	Totaal
Klimaatadaptatie, vergroening en biodiversiteit	Exploitatie programma duurzaamheid	€ 231	€ 266	€ 283	€ 283	€ 1.063

Noot: bedragen zijn x € 1.000

### 8.4. Thema: Circulariteit

In hoofdstuk 5 zijn de activiteiten voor het verminderen van het gebruik van grondstoffen in de gemeente beschreven. De kosten van het ontwikkelen van het circulair afvalbeleid zijn opgenomen in de begroting van MRO. Vanuit het programma duurzaamheid worden de kosten van het ontwikkelen van het beleid gedekt en er zijn beperkt financiële middelen voor het starten van projecten. Als uit het beleid volgt dat deze middelen niet toereikend zijn, wordt een voorstel ter besluitvorming naar de raad gebracht.

Onderdeel	Financieringsbron	2023	2024	2025	2026	Totaal
Ontwikkelen circulair beleid	Rijksmiddelen CDOKE	€ 20				
Uitvoeren circulair beleid	Rijksmiddelen CDOKE	€ 20	€ 55	€ 55	€ 55	
<b>Totaal</b>		<b>€ 40</b>	<b>€ 55</b>	<b>€ 55</b>	<b>€ 55</b>	<b>€ 205</b>

Noot: bedragen zijn x € 1.000

### 8.5. Thema: Lucht- en waterkwaliteit

In hoofdstuk 6 zijn de activiteiten voor de verbetering van de lucht- en waterkwaliteit beschreven. Het grootste deel van de kosten is reeds ondergebracht in de begroting van de lijnafdelingen. De kosten van het formuleren van beleid en de uitvoering zijn opgenomen in de begroting van MRO. Daarnaast is er in de begroting van het programma beperkte ruimte voor het bijdragen aan onderzoek en advies, zie de navolgende tabel.

Onderdeel	Financieringsbron	2023	2024	2025	2026	Totaal
<b>Onderzoek en advies</b>	Exploitatie programma duurzaamheid	€ 15	€ 15	€ 15	€ 15	<b>€ 60</b>

Noot: bedragen zijn x € 1.000



## 8.6. Thema: Duurzame gemeentelijke organisatie

In hoofdstuk 7 zijn activiteiten beschreven ten behoeve van het verduurzamen van de gemeentelijke organisatie. Er zijn beperkt middelen beschikbaar voor initiatieven die bijdragen aan de verduurzaming van de organisatie. Ook vanuit reguliere budgetten binnen de gemeentebegroting worden activiteiten uitgevoerd die bijdragen aan verduurzaming van de gemeente. Deze middelen zijn verspreid in de begroting van de diverse afdelingen terug te vinden en betreffen de toepassing van duurzaamheid in alle activiteiten in de gemeentelijke organisatie, zoals inkoop, vastgoed en openbare verlichting. Afdelingsmanagers zijn verantwoordelijk voor deze middelen.

In dit uitvoeringsplan zijn nieuwe activiteiten opgenomen, namelijk de 0-meting van de CO<sub>2</sub>-uitstoot en circulariteit en het opstellen van een plan van aanpak voor de CO<sub>2</sub>-reductie en de vermindering van het gebruik van grondstoffen (die ook bijdraagt aan CO<sub>2</sub>-reductie). De personele middelen hiervoor worden gefinancierd vanuit het programma duurzaamheid. Het plan van aanpak en een voorstel voor de dekking van de kosten van de uitvoering zal in 2024 aan de raad worden voorgelegd.

De ontwikkeling van de monitoringstool wordt gefinancierd vanuit het programma duurzaamheid.

### Lasten Verduurzaming gemeentelijk vastgoed

Vanuit de bestemmingsreserve zijn middelen gereserveerd om te starten met het verduurzamen van een aantal specifieke gemeentelijke panden. In eerdere besluitvorming is expliciet de keuze gemaakt om dit te doen als eerste stap om verduurzaming van panden binnen de organisatie aan te jagen en hiervan te leren. Van 2021 tot en met 2024 is hiertoe een krediet van € 890.000 beschikbaar gesteld. Na uitputting van dit krediet moet verdere verduurzaming van het gemeentelijk vastgoed vanaf 2025 worden verankerd in de meerjarige onderhoudsplannen en de meerjarenbegroting op basis van het beleidskader gemeentelijk vastgoed. Aan deze eerdere besluitvorming houden we vast vanuit het uitgangspunt dat duurzaamheid onderdeel moet zijn van de reguliere aanpak van alle onderdelen in de organisatie.

Om dit proces aan te jagen en te faciliteren wordt vanuit dit programma geld vrijgemaakt voor capaciteit voor het maken van het beleidskader gemeentelijk vastgoed (afdeling MRO) en voor het kunnen maken van een start bij de uitvoering ervan (afdeling SB).

Onderdeel	Financieringsbron	2023	2024	2025	2026	Totaal
<b>CO<sub>2</sub>-reductie en circulariteit</b>	Bestemmingsreserve D&ET	€ 33	€ 80	€ 80	€ 80	
	Rijksmiddelen CDOKE	€ 10	€ 20	€ 20	€ 20	
<b>Verduurzaming eigen gemeentelijk vastgoed</b>	Bestemmingsreserve D&ET	€ 442	€ 337	-	-	
<b>Monitoring</b>	Exploitatie programma duurzaamheid	€ 15	€ 5	€ 5	€ 5	
<b>Totaal</b>		<b>€ 500</b>	<b>€ 442</b>	<b>€ 105</b>	<b>€ 105</b>	<b>€ 1.152</b>

Noot: bedragen zijn x € 1.000

**bijlagen**

## Bijlage 1 – Overzicht doelstellingen middellange en lange termijn

Onderdeel	Huidige situatie	2026	2030	2050
Energie	<ul style="list-style-type: none"> <li>– RES 1.0 + LES</li> <li>– TVW</li> <li>– Gestart met 1e transitiewijk</li> </ul>	<p>Wijkuitvoeringsplan De Heuvel-Amstelwijk gereed en gestart met 4e transitiewijk</p>	<p>Realisatie 49% minder CO<sub>2</sub>-uitstoot t.o.v. 2010</p> <ul style="list-style-type: none"> <li>– Circa 1500 woningen in transitiewijken aardgasvrij.</li> <li>– 40% van geschikt dakoppervlak benut voor zonne-energie</li> </ul>	<ul style="list-style-type: none"> <li>– CO<sub>2</sub>-neutraal (incl. opwek buiten gemeente)</li> <li>– 24% van elektriciteitsvraag opwekken in gemeente</li> <li>– Duurzame warmte: aardgasvrij</li> <li>– 35% energiebesparing in bestaande woningen in 2050 t.o.v. 2015</li> <li>– 100% van geschikt dakoppervlak benut voor zonne-energie</li> </ul>
Klimaat-adaptatie en vergroening	<ul style="list-style-type: none"> <li>– Bij werkzaamheden aan riolering vergroening en/of maatregelen klimaatadaptatie</li> <li>– Uitvoeringsprogramma Natuur in de Stad</li> </ul>	<ul style="list-style-type: none"> <li>– 21.000 m<sup>2</sup> groendak</li> <li>– 4.000 m<sup>2</sup> onthard in de openbare ruimte via Operatie Steenbreek vanaf 2023</li> </ul>	26.000 m <sup>2</sup> groendak	<ul style="list-style-type: none"> <li>– Duurzaam en robuust watersysteem</li> <li>– Alle wijken klimaatbestendig</li> </ul>
Circulaire afval-verwerking	VANG-norm 100 kg restafval per inwoner op jaarbasis waarvan 75 kg recyclebaar	Nieuw afvalbeleid om VANG-norm beter te borgen		Volledig circulaire afvalverwerking
Lucht-kwaliteit, duurzame mobiliteit en Water-kwaliteit	<ul style="list-style-type: none"> <li>– SLA</li> <li>– MRDH-menukaart</li> <li>– Verwijderen kroosdekken</li> </ul>	In 2025 een reductie van 30% CO <sub>2</sub> -uitstoot ten opzichte van 2015	<ul style="list-style-type: none"> <li>– Minimaal 50% gezondheidswinst t.o.v. 2016 door reductie luchtvervuiling binnenlandse bronnen</li> <li>– In 2027 voldoen aan Europese Kaderrichtlijn Water</li> </ul>	Emissieloze mobiliteit
Duurzame gemeen-telijke organisatie		<ul style="list-style-type: none"> <li>– Het eigen wagenpark of geleased materieel is per 2025 84% zero emissie</li> </ul>	<ul style="list-style-type: none"> <li>– Zakelijk verkeer van de gemeente is per 2030 100% zero emissie</li> <li>– 50% energiebesparing openbare verlichting t.o.v. 2013</li> <li>– Vastgoed in beheer van gemeente heeft in 2030 energielabel A</li> </ul>	<ul style="list-style-type: none"> <li>– Circulaire economie</li> <li>– In 2040 is het eigen vastgoed energieneutraal en in 2050 CO<sub>2</sub>-neutraal</li> <li>– Gemeentelijke bedrijfsvoering in 2040 CO<sub>2</sub>-neutraal, indien nog niet bereikt: vanaf 2040 compenseren.</li> </ul>



## Bijlage 2 – Overzicht mijlpalen per thema

Mijlpalen participatie, samenleving en educatie	2023	2024	2025	2026
Start wijkaanpak Leidschendam-Zuid	x			
Start wijkaanpak Essesteijn			x	
Start Wijkaanpak Klein Plaspoelpolder				x
Resultaten onderzoek Haagse Hogeschool			x	
Klimaatakkoord opgesteld	x			
Groenbeheerplan Veursehout vastgesteld	x			
Groenbeheerplan Prinsenhof vastgesteld		x		

Mijlpalen Energie	2023	2024	2025	2026
Vaststellen RES 2.0	n.t.b.	n.t.b.		
Evaluatie LES & TVW		x		
Pilot zonne-energie op parkeerplaatsen		x		
Besluit zonne-energie langs de A4				x
Wijkuitvoeringsplan gereed voor de eerste transitiewijk, de Heuvel-/Amstelwijk.		x		
Wijkuitvoeringsplan gereed voor Leidschendam-Zuid			x	

Mijlpalen klimaatadaptatie, vergroening en biodiversiteit	2023	2024	2025	2026
Vaststellen GroenActiePlan	x			
Biodiversiteit knelpunten en verbeterpunten in beeld	x			
Groene bestemming buitengebied in omgevingsvisie verankerd			x	
Klimaatstresstest en risicodialog gereed			x	x
Nieuwe Bomennota	x			

Mijlpalen circulariteit	2023	2024	2025	2026
Vaststellen circulair beleid		x		
Evaluatie project Verbeteren kwaliteit grondstoffen	x			
Start campagne afvalscheiding	x			
Vaststelling nieuw afvalbeleid		x		
Start nieuw afvalbeleid			x	

Mijlpalen luchtkwaliteit, duurzame mobiliteit en waterkwaliteit	2023	2024	2025	2026
Pilot verlengd privaat laden vanuit de woning middels kabelgoten	x			
Opstellen deelmobiliteitsbeleid	x			
Samenwerkingsovereenkomst metropolitane fietsroute Pijnacker – Den Haag	x			
Opstellen Verkeersveiligheidsplan met aandacht voor stimulering schone vervoerwijzen	x			
Aanleg natte ecologische zone Vlietvoorde				x
Aanleg helofytenfilter Vlietvoorde			x	

Mijlpalen duurzame gemeentelijke organisatie	2023	2024	2025	2026
Inzicht in CO <sub>2</sub> -uitstoot gemeentelijke organisatie		x		
Inzicht in circulariteit gemeentelijke organisatie		x		
Vastgesteld afwegingkader duurzaamheidsaspecten		x		
Start bewustwordingsactiviteiten medewerkers LV		x		
Start cursus duurzaam bouwen	x			
Start uitvoering manifest MVOI	x			

---

## Bijlage 3 – Stimuleringsmaatregelen energietransitie

Actuele regelingen zijn online te vinden, het merendeel op de websites van gemeente Leidschendam-Voorburg en het Regionaal Energie Lokaal.

### Particulieren (eigenaren, VvE's en huurders)

- Informatie via eigen website en het Regionaal Energieloket
- Energieadvies online via Regionaal Energieloket
- Energiecoach gesprekken via Energy Common
- Energiecoaches via woningcorporaties
- Subsidieregeling isolatie en groendak
- Rentekorting Warmtefonds
- Mensen met beperkte leencapaciteit kunnen lenen tegen 0% rente bij het Nationaal Warmtefonds. En mensen met geen leencapaciteit kunnen tot € 5.000 lenen zonder de eerste 5 jaar af te lossen en tegen 0% rente
- Collectieve inkoopacties isolatie en glas, zon in 2023
- Grote zonnedakenactie
- Wijkaanpak
- VVE-advies
- Energiebespaaradvies en aanbrenge kleine energiebesparende maatregelen voor huishoudens met energiearmoede
- Witgoedregeling lage inkomens
- Extra isolatiemaatregelen door corporaties
- Subsidie Energiebesparing eigen huis (SEEH) voor o.a. isolatie en (hybride) warmtepompen
- BTW-vrijstelling zonnepanelen (sinds 2023)
- BTW 0-tarief op zonnepanelen vanaf januari 2023
- Investeringssubsidie duurzame energie en energiebesparing (ISDE) woningeigenaren voor (hybride) warmtepomp, zonneboiler, een aansluiting op een warmtenet en isolatiemaatregelen (15% bij 1 maatregel en 30% bij 2 of meer)
- Subsidieregeling verduurzaming voor Vereniging van Eigenaars (SVVE) woningeigenaren voor (hybride) warmtepomp, zonneboiler, een aansluiting op een warmtenet en isolatiemaatregelen (15% bij 1 maatregel en 30% bij 2 of meer)
- Investeringssubsidie duurzame energie en energiebesparing (ISDE) voor VvE's (zonnepanelen en kleine windturbines)
- Subsidie Energiebesparing eigen huis (SEEH) VvE's (advieskosten, oplaadpunt en isolatiemaatregelen)

### MKB/ bedrijven

- Energiescans Q4 2022 (20)
- Subsidieregeling verduurzaming MKB
- Tegemoetkoming energiekosten energie-intensief MKB (Tijdelijke Regeling i.v.m. Energiekosten)
- Investeringssubsidie duurzame energie en energiebesparing (ISDE) zakelijk (hybride warmtepomp en zonneboiler)

### Scholen

- Subsidieregeling 50% investering maatregelen + ventilatie
- Subsidieregeling duurzaam maatschappelijk vastgoed (DUMAVA)

### Sportverenigingen

- Regeling LED-verlichting
- Gratis energiescan / energiecoaches
- Stimuleringsregeling bouw en onderhoud sportaccommodaties (BOSA)

**Colofon**

Dit is een uitgave van de gemeente Leidschendam-Voorburg.  
Postbus 1005, 2260 BA Leidschendam  
[www.leidschendam-voorborg.nl](http://www.leidschendam-voorborg.nl)

**T** 14 070

30 mei 2023